

RELATÓRIO DE SUSTENTABILIDADE
"De Frente Para o Futuro"
2009/2010



Índice

Apresentação	3
Palavra do Diretor Presidente	4
Cultura Organizacional	5
Missão, Visão e Valores Compartilhados	7
Política da Qualidade	7
Governança	8
Sustentabilidade Econômica	10
Sustentabilidade Social	18
Sustentabilidade Ambiental	37
Prêmios e Certificações	46
Metas para 2011/2012	48
Índice Remissivo	49
Glossário	53
Colaboradores da NORD Electric 2010	54
Agradecimentos	55
Créditos	56

Apresentação

Mostrar que a Sustentabilidade Empresarial está conectada com a organização, e compartilhar com o público que tenha interesse em conhecer e analisar o desempenho da NORD Electric nas esferas econômica, social e ambiental está sendo um grande desafio para a nossa equipe que se orgulha em apresentar o nosso primeiro Relatório de Sustentabilidade.

A coleta de dados deste relatório consiste no envolvimento de diversas áreas da empresa onde o foco é destacar informações relevantes. Assegura-se a veracidade do conteúdo na apresentação dos indicadores e a sua consolidação, tendo ainda como instrumento o viés qualitativo e quantitativo destas questões.

A Nord Electric tem a consciência de que apresenta como resultado a influência de suas atividades e ações na sociedade, clientes, fornecedores, entidades empresariais, instituições de ensino e demais vínculos empresariais.

A partir disso, tem-se o discurso manifestado em prática social apresentando o viés sustentável, havendo a satisfação de necessidades da geração atual sem exercer interferência nas gerações futuras. A manutenção das necessidades básicas atuais e sua devida preservação viabilizam o olhar futuro, obtendo o desenvolvimento sustentável de maneira atemporal. Vale priorizar que somente há sustentabilidade social, ambiental e econômica se houver um eixo que conecta cada uma, isto é, sendo uma a base e suporte da outra, viabilizando que esta interdependência se torne cada vez mais nítida e notória entre estas conexões.

Vale destacar, que este relatório contempla o período de 2009/2010 e terá publicação bienal, e deverá ser amplamente divulgado para ser um canal importante de comunicação e prestação de conta. Também estará disponível para download no site www.nord.eng.br.

Para a construção deste relatório, buscou-se solidificar os princípios do GRI (Global Reporting Initiative), Versão G3, nível C, para assegurar a qualidade do conteúdo apresentado.

Este documento visa além de expressar nosso trabalho em equipe, potencializar fatores considerados em nível “bom” ou “excelente” e modificar aspectos que exigem mudanças e/ou melhorias com o intuito de concretizar nossa Missão e alcançar nossa Visão, com nossos Valores Compartilhados.

A elaboração deste relatório é a tradução do compromisso que a NORD Electric apresenta em respeito e a convivência harmoniosa com os seus stakeholders, na busca da evolução e de um futuro melhor.

Contamos com sua colaboração nesta construção.

Boa leitura!

Com a palavra, o diretor presidente



Um ano após a NORD Electric S.A. completar a maioridade, ela demonstra sua maturidade, construída em uma trajetória de realizações, ao apresentar o seu primeiro Relatório de Sustentabilidade.

Penso que todo empresário quando inicia o seu negócio tem muitos sonhos, e para torná-los realidade dedica o melhor de sua vida na busca destes sonhos.

Ter claro o que se quer para a vida é fundamental para sermos felizes nesta trajetória empresarial.

Não basta somente o sucesso nos negócios, mas nos vários papéis sociais que exercemos e vivemos como filho, irmão, esposo, pai, amigo e cidadão.

Assim temos conduzido durante 19 anos nossa empresa, cultivando valores que são a sua base, e com estas fortes raízes nos mantemos em constante crescimento.

Sempre digo aos nossos colaboradores que temos que ser como a árvore milenar que com suas profundas raízes e forte tronco não se abala com as tempestades, e depois que passam recupera-se e na próxima estação já estarão produzindo.

Tenho aprendido que a árvore humana é a única que pode dar flores e frutos em todas as estações e é assim que procuramos nos estimular em ser cada dia mais produtivo e colaborador na construção de um futuro melhor.

Com a colaboração de muitos, apresentamos nosso primeiro Relatório de Sustentabilidade, que começou a ser construído há muito tempo. Sabemos que é como uma gota de água doce no oceano, mas que esta gota fará toda diferença no crescimento deste pensamento da sustentabilidade.

Agradeço a todos que fazem parte desta história.

Nelson Eiji Akimoto
Diretor Presidente – NORD Electric S.A.

Cultura Organizacional

A NORD Electric - Soluções em Engenharia Elétrica tem uma trajetória empresarial construída desde 1992, onde a base do crescimento são os valores compartilhados. Transformando idéias inovadoras em realidade, a Nord Electric sempre teve a qualidade dos produtos e serviços, e a lealdade como principal credencial para conquistar a confiança de seus clientes.

A versatilidade, atendimento personalizado e soluções sob medida são suas marcas registradas, e esta postura com relação ao mercado, associada ao profissionalismo de sua equipe, a receita do seu sucesso.

A soma desses fatores a fez conquistar novos mercados, concretizar parcerias e tornar-se hoje uma referência no segmento de soluções em engenharia elétrica industrial.

A Nord Electric tem como principal produto a expertise, que se expressa nas diversas áreas de atuação da engenharia elétrica, tendo como caminho para o crescimento a sustentabilidade.

A produção consciente, a busca pela inovação, o processo de melhoria constante, o comprometimento com o resultado, a dedicação para encantar o cliente, e a verdadeira parceria, sempre estão embutidos em nossos produtos e serviços, como itens de fornecimento padrão.

Com produtos de alta tecnologia e sempre na busca de inovação, o trabalho da Nord Electric está presente em clientes de diversos portes e setores, e em grandes obras de infra-estrutura de projeção nacional e também no exterior.

Atender às necessidades dos clientes com soluções de engenharia elétrica, independente do tamanho, área de atuação ou localização, é um dos pontos fortes do sucesso da empresa.

O talento está em otimizar e agregar valor na cadeia operacional, de todo e qualquer processo produtivo de forma integrada e objetiva, trazendo como resultado uma solução completa e personalizada às necessidades do cliente através do uso de tecnologia de ponta.

Criatividade, qualidade e pontualidade são os principais atributos, conectados a sólidas experiências e um grupo de profissionais comprometidos em achar a melhor solução, sendo pela exigência tecnológica avançada, como pela qualidade de seus serviços na construção de estruturas elétricas.

A qualificação da Nord Electric através da certificação ISO 9001 é a melhor credencial dos esforços que empregamos neste sentido.

A soma desses fatores tem possibilitado conquistar novos mercados, concretizar parcerias e tornar-se hoje uma referência no segmento em que atua.

Na questão ambiental a Nord Electric é ativa e orgulha-se de pensar verde desde a sua origem, afinal parte do seu trabalho é racionalizar o uso da energia, e produzir equipamentos para evitar perdas de energia elétrica.

As novas instalações da empresa foram concebidas como um prédio modelo em eco-eficiência.

A edificação reúne um mix de recursos nesse sentido que tornam uma visita à unidade uma verdadeira aula de preservação, manejo inteligente de energia e cuidado com o meio ambiente.

A qualidade do futuro é construída a partir de hoje, e assim quando se fala

no amanhã, em futuro, também estamos falando de responsabilidade social. Com essa convicção a Nord Electric tem em sua base a Consciência Social como sendo um dos Valores Compartilhados.

Participa junto com seus funcionários de vários projetos sociais, esportivos e culturais.

Por apoio a estes projetos importantes a Nord Electric foi certificada pela Fundação ABRINQ, com uma Empresa Amiga da Criança, demonstrando que a empresa preocupa-se com realidades que vão além das atividades profissionais, e que se externa em seu envolvimento social.

O apoio ao esporte e à cultura expressa bem a face da consciência social da Nord Electric, patrocinando e participando ativamente de cada uma.



“Conseguir que as gerações futuras sejam mais felizes que a nossa, será o prêmio maior a que se possa aspirar. Não haverá valor comparável ao cumprimento desta grande missão, que consiste em preparar para a humanidade futura um mundo melhor.”

da Sabedoria Logosófica – Gonzalez Pecotche

Missão, Visão e Valores Compartilhados

MISSÃO

Proporcionar ao mercado soluções tecnológicas na área elétrica, desenvolvendo projetos, produtos e serviços especializados, fidelizando parcerias para o crescimento sustentável e transformando idéias em realidade na construção de um futuro melhor.

VISÃO

Sermos reconhecidos pelo mercado como o norte das soluções tecnológicas no uso racional, seguro e eficaz da energia elétrica, como uma empresa sustentável, empreendedora e um ótimo lugar para se trabalhar.

VALORES COMPARTILHADOS

Integridade: Ser íntegro, com conduta reta, honrosa, ética, educada, imparcial, briosa, sendo verdadeiro nas ações, respeitador do meio ambiente e das leis da natureza.

Individualidade: Buscar conhecimentos para evoluir, superando-se constantemente como profissional e como ser humano; Saber que todos devem ser respeitados com suas diferenças, responsabilidades, forma de ser, pensar e agir.

Consciência Social: Fazer o bem com alegria, consciente das próprias ações e do porquê agir de modo generoso. Colaborar, na sua medida, para uma sociedade mais justa, sustentável, solidária e feliz.

Gosto pelo Trabalho: Sentir-se bem no ambiente de trabalho, colaborando para sua harmonia e o cultivo da amizade; Ter orgulho de si, dos colegas, da empresa onde trabalha e das empresas com quem trabalha, sendo reconhecido pela dedicação, responsabilidades assumidas e resultados apresentados.

POLÍTICA DA QUALIDADE

Satisfazer e fidelizar nossos clientes, fornecendo as melhores alternativas tecnológicas no uso racional de energia, através de uma equipe de talentos que transforma idéias em soluções, desafiando sempre os próprios limites e melhorando continuamente.

Governança

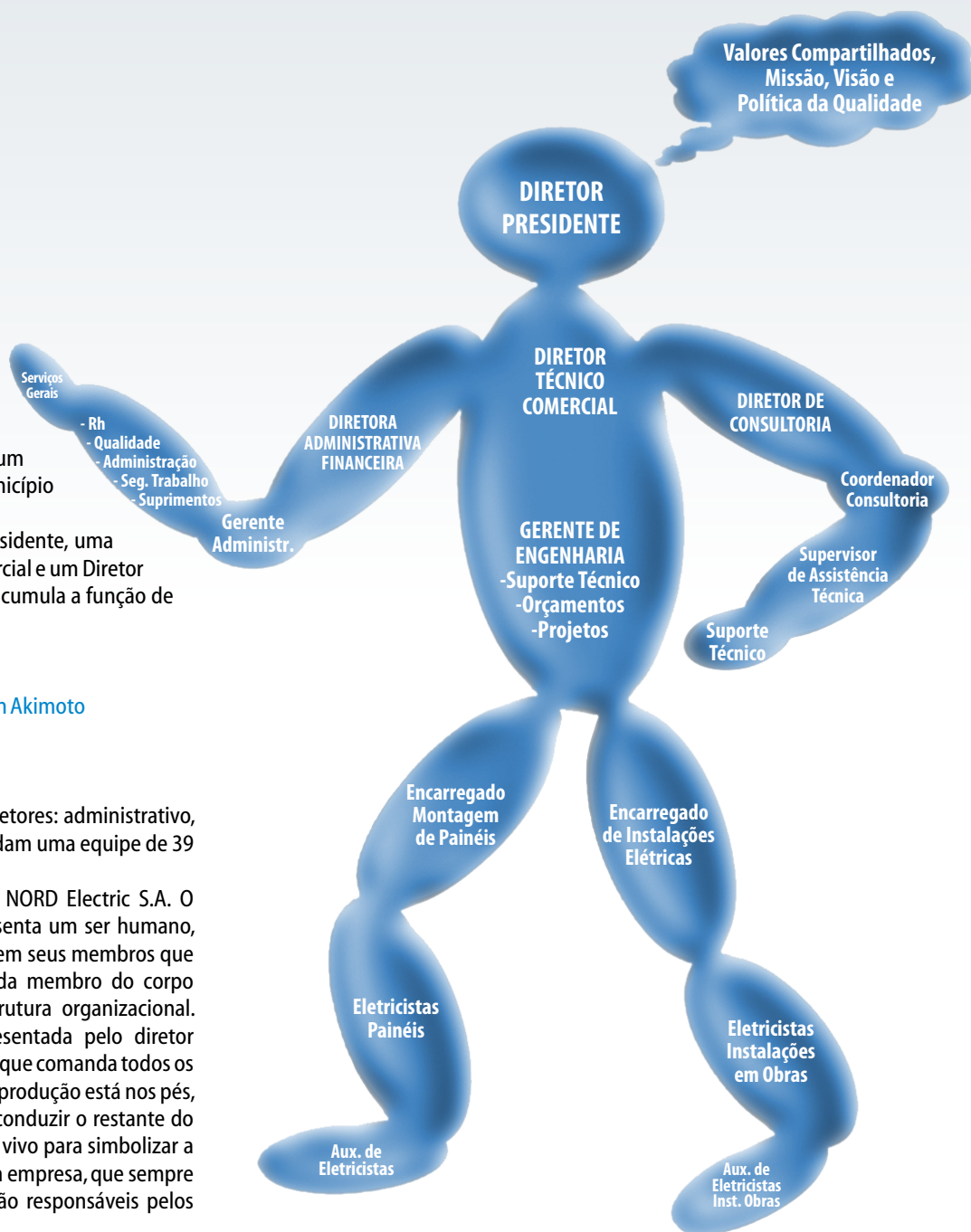
A NORD Electric S.A. – Soluções em Engenharia Elétrica é uma sociedade anônima de capital fechado. Atendendo a legislação específica publicamos anualmente nosso Balanço Patrimonial, no Diário Oficial e em um jornal de ampla circulação em Chapecó-SC, município onde está situada.

A empresa é conduzida por um Diretor Presidente, uma Diretora Administrativa, um Diretor Técnico Comercial e um Diretor de Consultoria. Atualmente o Diretor Presidente acumula a função de Diretor de Consultoria.

Diretor Presidente:	Nelson Eiji Akimoto
Diretora Administrativa:	Édina Terezinha Jahn Akimoto
Diretor Técnico Comercial:	Marcísio Marzari
Diretor de Consultoria:	Nelson Eiji Akimoto

No nível gerencial temos a condução dos setores: administrativo, suprimentos, engenharia e produção, que comandam uma equipe de 39 funcionários.

Apresentamos a seguir o organograma da NORD Electric S.A. O organograma vivo como o denominamos, representa um ser humano, pois a empresa é como um organismo vivo que tem seus membros que necessitam estar em constante movimento. Cada membro do corpo representa uma área ou função dentro da estrutura organizacional. Podemos citar como exemplo a cabeça, representada pelo diretor presidente da empresa, pois é o membro do corpo que comanda todos os movimentos e ações para os demais. Já o setor de produção está nos pés, pois é a parte executora e que tem a função de conduzir o restante do corpo. Trabalha-se esta imagem do organograma vivo para simbolizar a sinergia que deve existir entre as diversas áreas da empresa, que sempre estão ligadas de alguma forma, e onde todos são responsáveis pelos resultados obtidos.



S04 CÓDIGO DE ÉTICA

Trata-se de um documento de extrema relevância para a condução saudável no ambiente de trabalho. Este material tem como objetivo primordial alinhar e manter a atuação de clientes internos e externos, com o intuito de promover o comprometimento de todos os agentes ativos da organização. A elaboração deste programa vincula ao compromisso que a NORD Electric possui, visando relacionamento de trabalho, o qual apresente: respeito ao ser humano, seriedade, profissionalismo e trabalho em equipe.

Este Código de Ética é entregue a todos os funcionários da NORD na sua admissão, e também está à disposição de todos em nosso site: www.nord.eng.br

PLANEJAMENTO ESTRATÉGICO

A finalidade do Planejamento Estratégico utilizado na NORD Electric condiz a uma ferramenta com o intuito de direcionar a empresa ao caminho da Visão. Através do Comitê de Sustentabilidade, em reuniões periódicas, onde se analisam o mercado, suas oportunidades e ameaças, os pontos fortes e pontos fracos da empresa, propondo soluções inovadoras, definido as estratégias e metas para um crescimento e desenvolvimento sustentável.

A aplicação do Planejamento Estratégico na NORD Electric iniciou em setembro de 2008, sendo considerado um marco para evolução econômica, de Gestão Estratégica da empresa, com objetivo de melhorar os resultados e crescer sustentavelmente, através de um orçamento planejado com metas de receitas e despesas, tornando-se uma ferramenta poderosa de gestão, a qual orienta a empresa em direção ao sucesso.

COMITÊS

Visando a modificação do que se enquadra como fatores a serem desenvolvidos e potencializando resultados que contemplam entre níveis “bom” e “ótimo”, é que a NORD Electric, criou e mantém Comitês com o intuito de compartilhar idéias, sugestões, críticas construtivas, tendo como participantes destas reuniões Gerentes dos respectivos setores: Administrativo; Suprimentos, Engenharia e Produção, vinculados à Direção. Para pleno conhecimento, evidenciam-se, até este momento, três Comitês:

Comitê da Sustentabilidade: A diretoria juntamente com todas as gerências são os componentes do comitê da sustentabilidade, que possuem como função criar, implementar, monitorar e aperfeiçoar as estratégias de sustentabilidade, que está intimamente ligada com o Planejamento Estratégico. Este comitê reúne-se mensalmente.

Comitê Gerencial: Possui respaldo em reuniões semanais em que Gerentes e Direção compartilham idéias referente aos mais variados assuntos conectados aos setores que compõe a organização. Propostas, estratégias, soluções, com o intuito de contemplar assuntos que visem decisão: a curto, médio e a longo prazo.

Comitê “Boa Idéia!”: Visa à análise de idéias apresentadas pelos profissionais da organização, com o intuito de verificar quais podem ser reformuladas; desenvolvidas ou implantadas. Dependendo do exposto, por diversos fatores, tais como: conteúdo existente, ausência de clareza, entre outras justificativas, constata-se a anulação de tal idéia encaminhada.

Esta equipe é formada pelo próprio Comitê Gerencial, tendo respaldo novamente da Direção. Prima-se para os idealizadores de cada “Boa Idéia!”, neste primeiro critério de avaliação, haja a ausência de seus dados de identificação, visando apenas o material e não o criador. Além disto, posteriormente, de maneira individual há o feedback referente a cada trabalho elaborado.

Sustentabilidade Econômica

A base de toda estrutura empresarial é a Sustentabilidade Econômica, que interage com a parte social e ambiental, possibilitando o crescimento da empresa em equilíbrio.

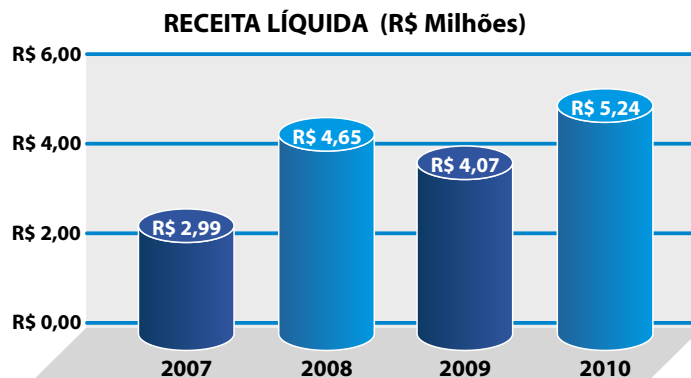
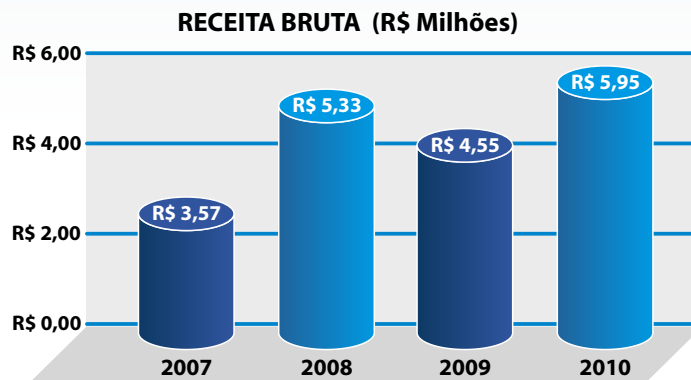
EC1

Faz-se a análise de 2010 como um ano expressivo em que o mercado apresentou sinais concretos de total recuperação pós-crise, a economia brasileira apresentou ritmo de crescimento acelerado, provocado pelos inúmeros acordos bilaterais internacionais, incentivados pela política estável, potencial agrícola, mineral e pelo volume de água potável disponíveis em seus territórios. Todos esses dados tornam o país cada vez mais atraente com isso despertando o interesse de investidores em diversas áreas da economia brasileira.

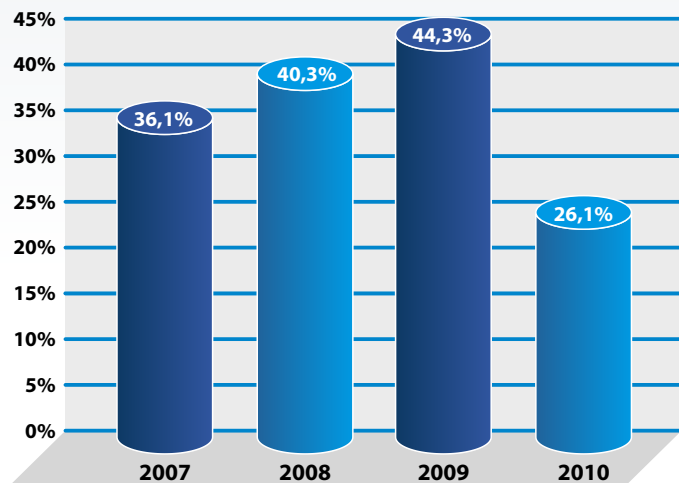
O crescimento na economia também afetou favoravelmente os resultados da empresa, pois fechamos o ano de 2010 com uma receita bruta de 24% maior que no ano anterior, porém o lucro líquido retraiu 39% em relação a 2009, essa retração está atribuída aos investimentos e ações que a empresa realizou no período deste ano de 2010.

- Receita Bruta
- Receita Líquida
- EBITDA
- Lucro Líquido
- Investimentos
- Endividamento entre outros.

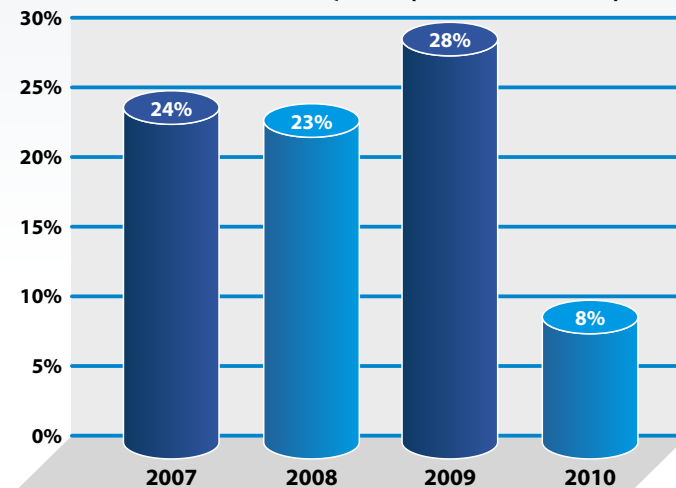
Apresentamos indicadores econômico-financeiros relevantes desde o ano de 2007 até o ano de 2010, com dados consolidados do Balanço Patrimonial de 2010.



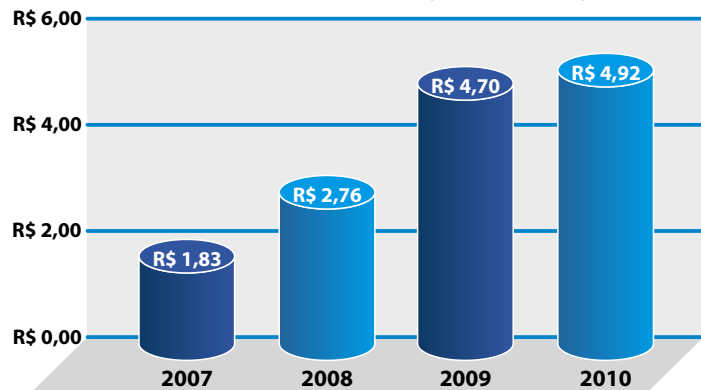
MARGEM EBTIDA



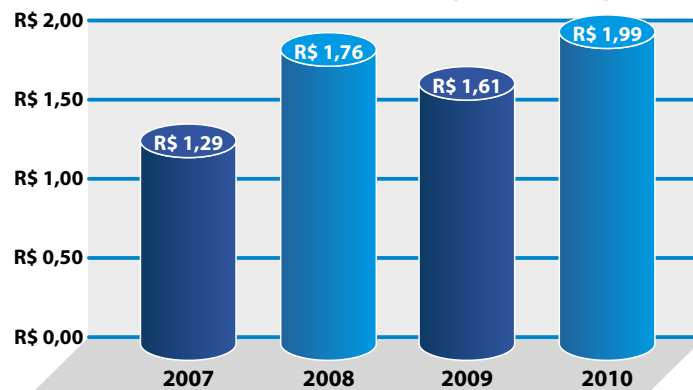
% DO LUCRO LÍQUIDO (MARGEM BRUTA)

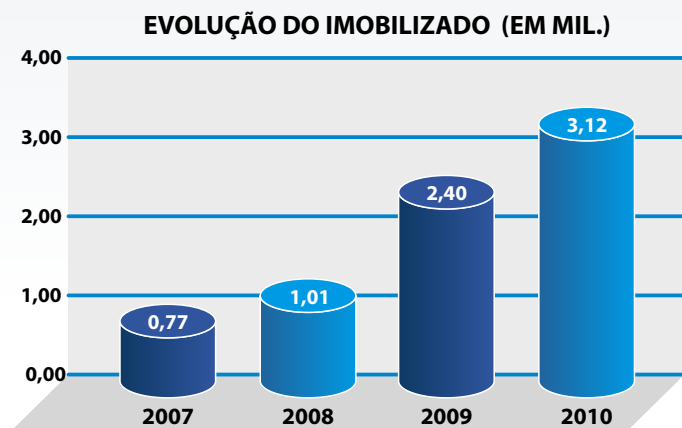


TOTAL DE ATIVOS (R\$ MILHÕES)



PATRIMÔNIO LÍQUIDO (R\$ MILHÕES)





INDICADOR

Receita per capita (R\$ mil)
 Liquidez corrente
 Endividamento Total
 Margem bruta
 Margem líquida
 Giro de ativos
 Estrutura de Capitais
 Retorno do patrimônio líq.

FÓRMULAS

Receita líq. de vendas/nº de funcionários
 Ativo circulante/passivo circulante
 (Pass.circ.+exigível longo prazo)/ativo total
 Lucro bruto/receita líquida
 Lucro líquido/receita líquida
 Receita líquida de vendas/ativo total
 Ativo total / patrimônio líquido
 Lucro líquido / patrimônio líquido

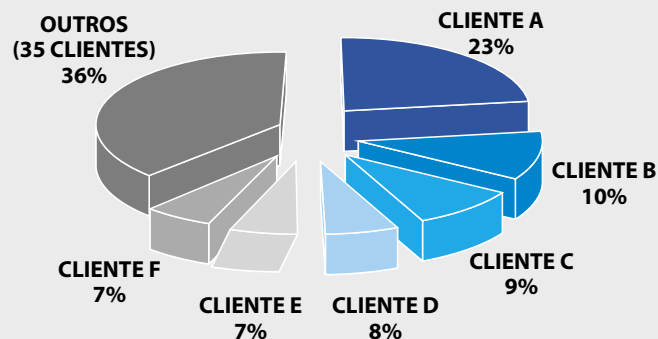
INDICADORES	2007	2008	2009	2010
Receita per capita	107,06	108,30	101,60	131,05
Liquidez Corrente	2,95	3,41	2,08	1,39
Endividamento total	2 9%	36%	66%	60%
Margem bruta	52%	53%	62%	48%
Margem líquida	27%	27%	31%	10%
Giro de ativos	1,64	1,69	0,86	1,06
Estrutura de capitais	1,41	1,57	2,91	2,48
Retorno patrimônio líquido	63%	71%	79%	25%
Evolução do Imobilizado (em milhões)	0,77	1,01	2,40	3,12

PR5 CLIENTES

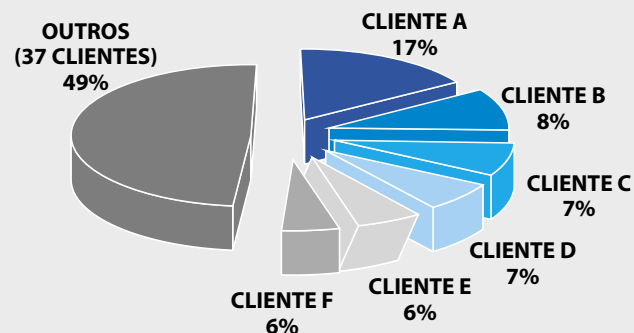
Buscando a satisfação plena dos clientes é que no cotidiano do trabalho a empresa mantém um relacionamento transparente e ético. Este relacionamento profissional apresenta perfil fidedigno e de “longo prazo”. A partir deste viés e com o intuito de avaliar o nível de comprometimento e satisfação dos mesmos, periodicamente, aplica-se uma pesquisa, a qual tem o objetivo central em destacar fatores com potencial de melhoria e garantir a imagem construída como a melhor empresa deste segmento. A avaliação tem sido positiva, ficando em 2008 com média 85% de satisfação, em 2009 com 91% e 2010 com 85% de satisfação dos clientes. Nela são avaliados itens como: Atendimento Geral, Condições Negociadas, Conhecimento Técnico, Soluções/ Inovações e Qualidade dos Produtos e Serviços. Assim sendo, há a busca constante para que os funcionários estejam alinhados com os Valores, Missão e Visão da organização.

DISTRIBUIÇÃO DO FATURAMENTO

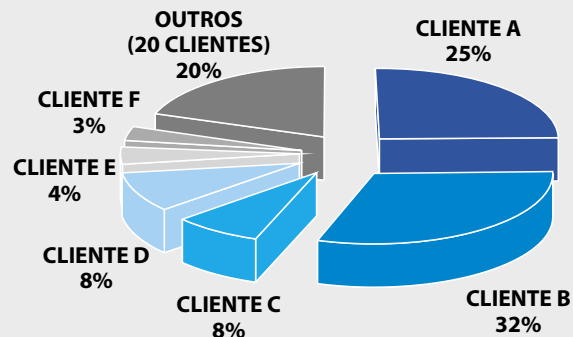
% DE FATURAMENTO DO ANO 2008 POR CLIENTE



% DE FATURAMENTO DO ANO 2009 POR CLIENTE



% DE FATURAMENTO DO ANO 2010 POR CLIENTE



EC6 FORNECEDORES

O objetivo da NORD Electric S/A constitui em formar parcerias transparentes e constantes, buscando alinhar os valores compartilhados, princípios éticos e morais com os fornecedores, certificando-se da não utilização do trabalho infantil e de respeito aos Direitos Humanos. Todo processo de compra é avaliado pela qualidade do produto, preço e disponibilidade do mesmo no mercado, além da preocupação do impacto sócio-ambiental que ele pode resultar.

COLABORADORES

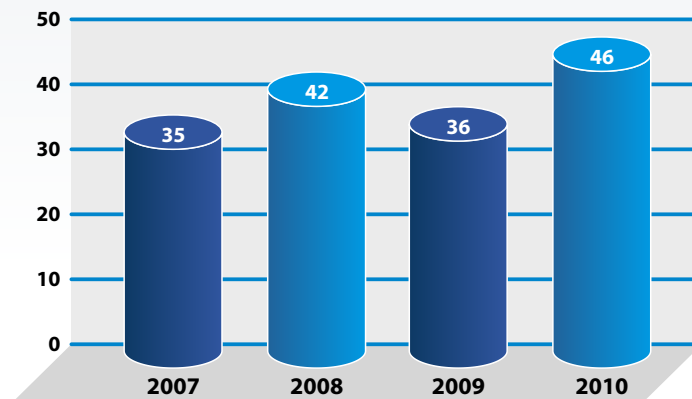
O maior patrimônio da NORD Electric S/A são os colaboradores. Dos 86 profissionais que passaram pela Nord desde sua fundação, 5 deles se tornaram empresários e atualmente possuem seu próprio negócio. Desta maneira, a organização incentiva à busca pelo conhecimento e crescimento profissional. No ano de 2009 foram investidos R\$ 22.921,59 em bolsas de estudos para Cursos Profissionalizantes, Graduação e Pós-Graduação, já no ano de 2010 esse valor aumentou para R\$ 47.216,47.

No ano de 2009, a NORD teve a colaboração de 1 estagiário no quadro de funcionários, adotando com esta iniciativa o incentivo da busca pelo primeiro emprego. Já no ano de 2010 já foram contratados 9 estagiários e 1 jovem aprendiz dos quais permanecem conosco 5 estagiários e o jovem aprendiz.

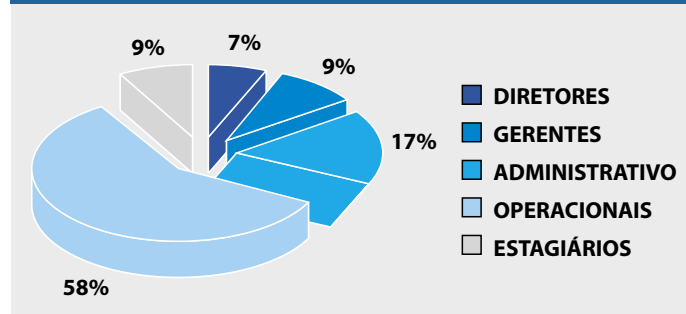
INDICADORES DE SUSTENTABILIDADE

Estes indicadores apresentam tendências a serem monitoradas, assim como mostra o resultado de um trabalho visando o crescimento responsável da empresa. Os dados apresentados também servem como provocação, pois queremos sempre ser melhores, e primeiramente, melhores que nós mesmos

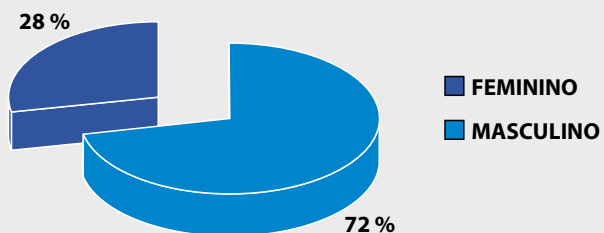
NÚMERO DE FUNCIONÁRIOS NO FINAL DO PERÍODO



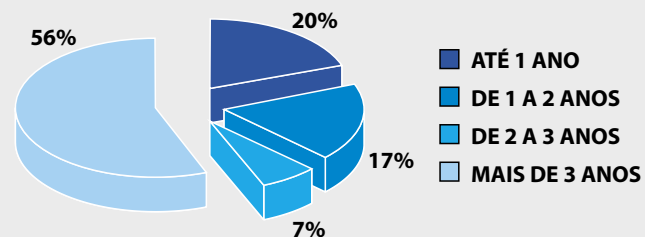
COLABORADORES POR DEPARTAMENTO



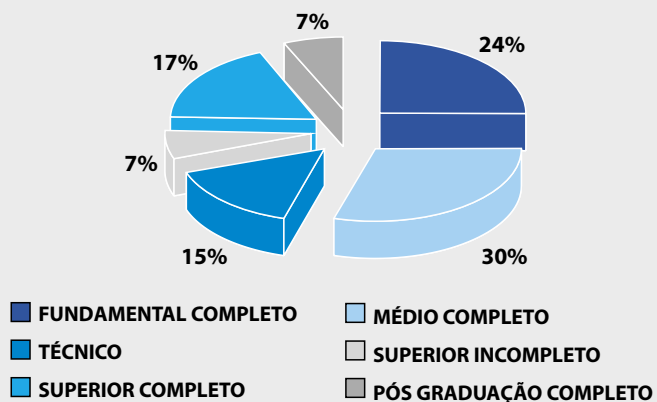
% SEXO



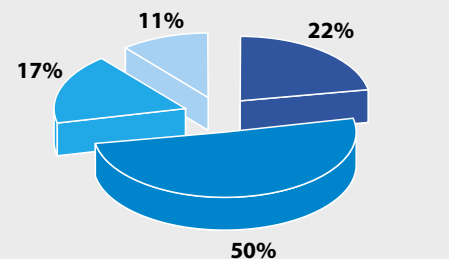
% DO TEMPO MÉDIO DE EMPRESA



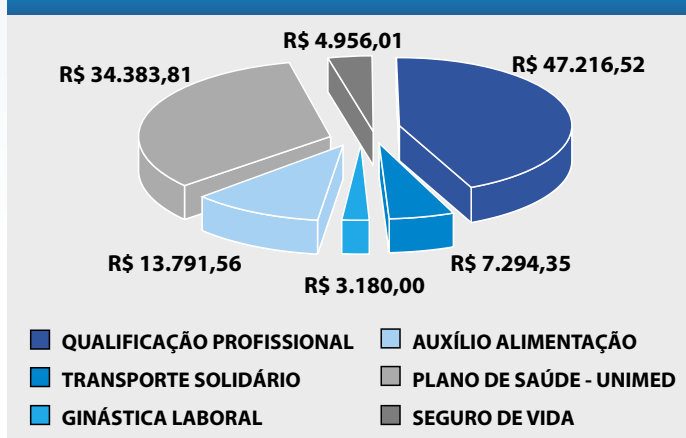
% DO GRAU DE INSTRUÇÃO DOS COLABORADORES



MÉDIA % DE IDADE DOS COLABORADORES



INVESTIMENTOS NOS COLABORADORES EM 2010



PODER PÚBLICO

Ciente da responsabilidade, a NORD Electric S/A centraliza-se em um relacionamento íntegro com todas as esferas do Governo, seja Municipal, Estadual ou Federal, tendo a consciência de que para o crescimento do país depende do alinhamento com as obrigações, sejam pagamentos de impostos, normas ambientais e trabalhistas.

(ver gráfico na pg. seguinte)

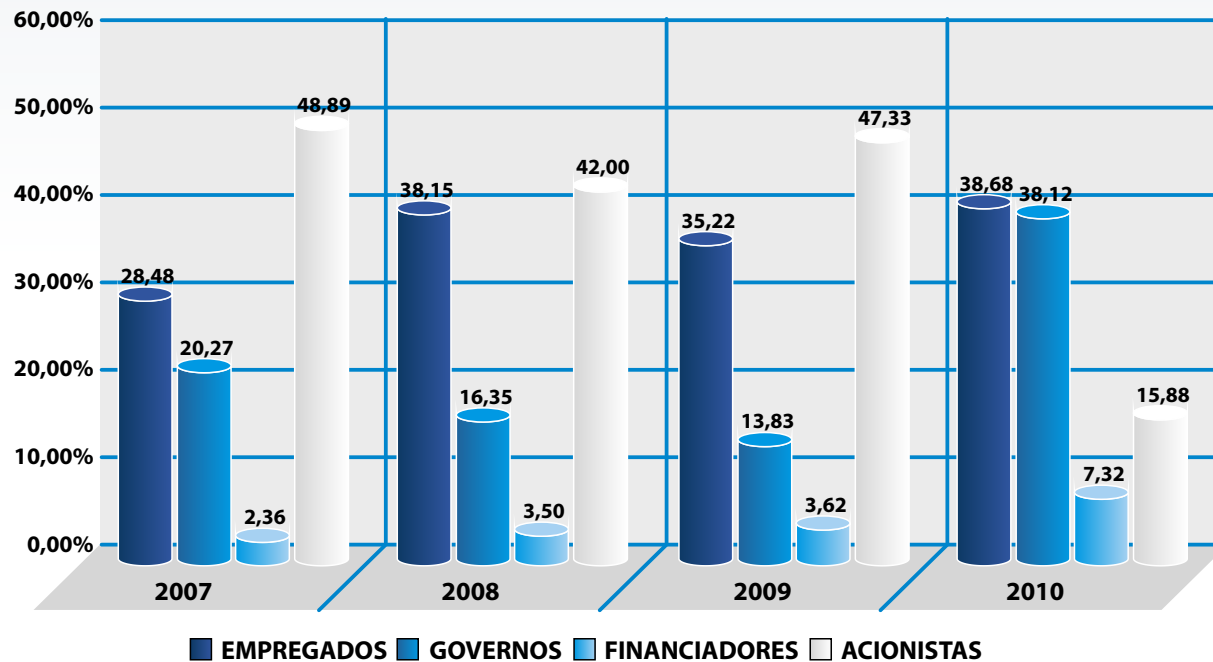
CONCORRENTES

Em um competitivo e fragmentado mercado, a garantia do sucesso é o diferencial. Diante disso, tem-se como objetivo “ser exemplo” e influenciar a integração sustentável em cada atitude da organização, buscando ter um relacionamento ético e de parceria com empresas concorrentes.

SINDICATOS

A NORD Electric S/A está associada ao SIMEC, sendo que o Sindicato representa os interesses da contratante perante o contratado, constatando que 51% dos colaboradores são filiados, no qual a empresa tem um relacionamento transparente e positivo, buscando alinhar opiniões a decisões, e estas sejam satisfatórias às partes.

PARTICIPAÇÃO NO VALOR ADICIONAL (em %)

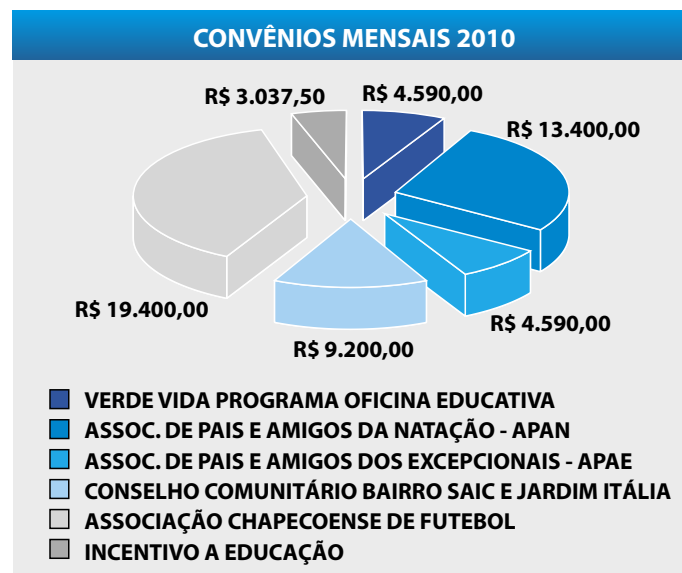
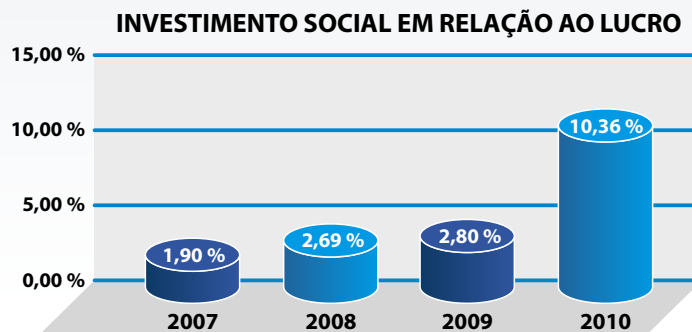
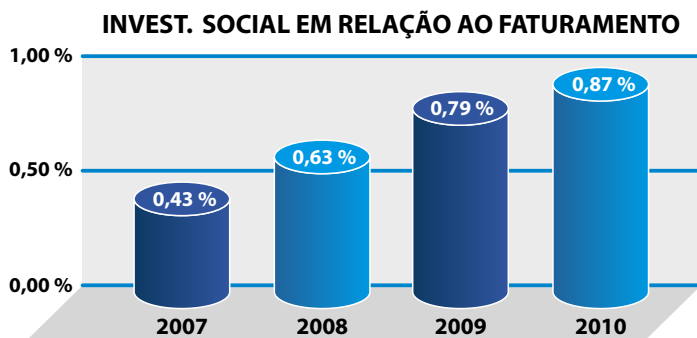


Sustentabilidade Social

A Gestão Social compreende dois temas: um deles envolve o relacionamento interno da empresa e o outro é o do relacionamento com as comunidades próximas, pelas parcerias com entidades sociais, culturais e esportivas.

INVESTIMENTOS E RESULTADOS SOCIAIS

No item Gestão Social, será descrito com detalhes onde foram realizados os investimentos sociais, mas será impossível mostrar todos os resultados, pois existem resultados que não conseguiremos jamais mensurar, que é a nossa alegria e realização interna em poder colaborar, como a projeção naquele que recebe o bem e alimenta o pensamento de gratidão.



PÚBLICO INTERNO

Atualmente a NORD Electric S/A estabelece-se com 46 colaboradores, incluindo diretoria, gerencias e os cargos de estagiário e jovem aprendiz.

As decisões que envolvem os empregados são mediadas com base na CLT. Vislumbra-se que os Programas de Benefícios foram expandindo a partir do alinhamento à Sustentabilidade Financeira com dois dos Valores Compartilhados da empresa que são: Consciência Social e Gosto pelo Trabalho. A seguir, apresenta-se breve descrição dos atuais benefícios que a empresa oferece, onde muitos deles surgiram das necessidades observadas no Diagnóstico Organizacional, que se realiza anualmente com todos os funcionários, incluindo a direção da empresa.

Plano de Saúde

Em 2007 quando a empresa aderiu ao plano de saúde, todo empregado admitido tinha direito ao plano, porém a empresa garantia 50% das mensalidades. Constatou-se em grande avanço, vinculando 100% do Plano de Saúde aos colaboradores, após os 03 meses de experiência profissional. Contempla como demais beneficiários, os familiares dos profissionais. Vale enfatizar, que a empresa colabora com 50% do valor mensal para cada dependente após um ano de empresa.

LA11 Qualificação Profissional

A empresa oferece auxílio para a realização da Qualificação Profissional dos funcionários, a partir de um percentual, o qual é avaliado pela Direção da empresa, para quem está na universidade ou em Cursos Técnicos. Também estão inclusos neste critério: Pós-Graduação; participação em Capacitações; Palestras; Workshops; Feiras e Eventos, os quais possibilitam maior potencialização para a execução do trabalho do quadro funcional. No entanto, é preciso que o funcionário esteja alinhado com os critérios determinados referente a esta questão, para obtenção deste benefício.

Vale à pena ilustrar esta questão, a partir destes depoimentos: “A NORD Electric possui incentivos para manter o desenvolvimento contínuo de seus colaboradores concedendo bolsas de estudos subsidiando cursos técnicos, de graduação e de pós – graduação. Antigamente quando a pessoa tinha o 2º grau, era um grande diferencial no mercado de trabalho, mas com o passar do tempo tudo foi evoluindo e as exigências do mercado também seguiram neste ritmo. Hoje ter Ensino Médio é obrigação. Quem tem um Curso Superior e/ou Técnico já busca se especializar com treinamentos, MBA, Pós-Graduações, Cursos de Idiomas, etc. É esta constante busca pelo conhecimento que torna o mercado de trabalho mais acirrado e de qualidade. Os candidatos não buscam apenas empresas que ofereçam o melhor salário, mas sim empresas que lhes ofereçam uma prospecção de carreira e crescimento profissional. É isto que me faz sentir orgulho da empresa onde trabalho que me deu chances para crescer e desenvolver todo o meu potencial, investindo em mim e me propondo desafios. Assim me sinto na obrigação de continuar crescendo e buscando novos conhecimentos em parceria com a NORD, sempre retribuindo a empresa colocando em prática tudo o que foi aprendido” afirma o Gerente de Suprimentos Luiz Fernando Jahn um dos colaboradores que possui o Benefício de Qualificação Profissional.

A NORD Electric possui um indicador mensal das horas, em que são vinculados treinamentos pelos colaboradores com cursos externos. Treinamentos como Integração, Segurança no Trabalho e procedimentos de trabalho correspondem a 100% dos colaboradores que obtiveram tal benefício.

LA10

MÉDIA DE HORAS TREINADAS POR COLABORADOR EM CURSOS EXTERNOS

	2008	2009	2010
Média horas treinadas mensal	98:29	121:38	108:32
Média de horas mensal/colaborador	02:19	03:43	02:31
% colaboradores treinados	44,43	32,67	40,00

Em 2008 a empresa incentivou 23,0 % de seus colaboradores com Qualificação Profissional. Neste ano, 2010, dois colaboradores concluíram Ensino Superior subsidiado pela empresa, um deles também concretizou a Pós-Graduação.

Já, no ano de 2009, 22,2% foram beneficiados com cursos de Nível Superior. Deste índice, formou-se uma profissional em Ensino Superior, dois empregados com curso em Nível Técnico e 63,8% dos colaboradores receberam treinamento específico de acordo com os objetivos profissionais.

No ano de 2010, 60,46% dos funcionários receberam algum tipo de treinamento específico para sua área de atuação, 2,32% auxílio para cursos técnicos, 6,97% para cursos tecnológicos, sendo o mesmo percentual para graduação e 4,65% para pós-graduação. Sendo que destes dados um colaborador que concluiu o curso de graduação e dois colaboradores obtiveram títulos de tecnólogos.

Outra forma de desenvolver o conhecimento e crescimento na organização é a ascensão profissional interna, onde 43,48 % dos empregados atuais progrediram de cargo dentro da empresa. Conta um pouco de sua trajetória profissional o colaborador Rafael Castagna, o qual atua profissionalmente no cargo de encarregado de montagem: “Iniciei minha carreira na empresa no mês de março de 2004, como estagiário do curso de Eletrotécnica, o estágio não era remunerado, um mês depois passou a ser, onde permaneci como estagiário até dezembro do mesmo ano. Fui contratado como auxiliar de eletricista onde permaneci por 8 meses, em seguida fui promovido a eletricista, algum tempo após passei ao cargo de Eletrotécnico, e recentemente fui nomeado como encarregado de Montagem de Painéis no setor industrial da empresa. Essas experiências contribuíram muito para o meu crescimento profissional e pessoal, durante essa trajetória sempre tive o apoio do Diretor Industrial e de colegas com mais experiência. Um ponto marcante que a empresa passa é nunca deixar se abater pelos erros, mas sim sempre buscar melhorar e aprender com as falhas. Não posso deixar de falar das amizades nascidas na NORD, onde muitas perduram pela vida”.

Carona Solidária

Visando a sustentabilidade ambiental e à prática preventiva no trânsito, a empresa incentiva a “carona solidária”. Desta maneira, os colaboradores que fazem o trajeto residência-trabalho e vice-versa com seu próprio automóvel disponibilizam-se a ceder carona aos colegas. Esta ação tem o intuito de diminuir a poluição do ar, emissão de gases do efeito estufa e congestionamentos. Contribui ainda, para a melhoria na qualidade do ar da cidade, rapidez no transporte, conforto, integração da equipe e redução de custos dos funcionários.

Seguro de Vida

O colaborador ao inserir no quadro funcional automaticamente obterá o Seguro de Vida. Destaca-se que não constitui custo algum para o colaborador.

Cartão/Facilidade de Compras

Resulta em oportunidade para efetuar compras com preço de à vista e em alguns casos com prazo de pagamento. A aderência a este convênio promove facilidade, segurança e maiores opções de compras.

LA3 A seguir, descrevem-se os Programas que possuem como foco na Qualidade de Vida no Trabalho (Q.V.T.) e no valor Gosto Pelo Trabalho:

Ginástica Laboral

Tem como objetivo proporcionar ao trabalhador um ambiente adequado para o seu trabalho, promovendo a saúde e o bem-estar. Através dos alongamentos realizados ocorre um aumento da circulação geral, a oxigenação dos tecidos, melhora da postura e aumento da disposição para o trabalho. Os exercícios são elaborados e adequados

especificamente para as atividades laborais desenvolvidas, proporcionando ao profissional à Qualidade de Vida no Trabalho. Como se trata de um programa que beneficia diretamente o colaborador, conseqüentemente reduz o número de afastamentos, doenças ocupacionais, acidentes de trabalho e proporciona a integração entre os colaboradores. A empresa aderiu ao programa que atualmente é realizado duas vezes por semana, tendo duração de 15 (quinze) minutos, sendo conduzido e orientado pela profissional fisioterapeuta.

“Professor Nord”

O projeto “Professor Nord” visa o compartilhamento de vivências profissionais, informações, saberes, esclarecimentos referentes às dúvidas, entre outros aspectos. Estes momentos são direcionados por um colaborador, o qual terá a missão em assumir o papel de professor, por um dia, na empresa. Esta atividade visa à divulgação de conhecimentos e habilidades dos profissionais da NORD Electric, no processo de ensino-aprendizagem, possibilitando o desenvolvimento e aperfeiçoamento destes talentos. Buscando:

- Transformação do conteúdo adquirido em prática profissional;
- Compartilhamento de idéias, conceitos e sugestões;
- Despertar interesse pelo conhecimento;
- Oportunidade e comprometimento no repasse do saber;
- Promover a experiência do ensino.

A prática do “bê-á-bá,” ou seja, a efetivação das aulas tem como objetivo desenvolver a partir dos colaboradores que possuem domínio a respeito de determinado assunto e que se sentem dispostos e preparados para capacitarem profissionais, sendo que os mesmos poderão ampliar sua rede de informações diante do conteúdo exposto. A aula deverá ser planejada, elaborada e conduzida pelo profissional que irá explanar determinado assunto, promovendo este período focado no processo de

ensino-aprendizagem, primando pelo desenvolvimento da reflexão diante das temáticas apresentadas.

• Espaço Cultural

Buscando criar um espaço em que a cultura seja apresentada como protagonista dentro da empresa, é que a NORD Electric, esculpiu esta idéia, visando proporcionar aos colaboradores momentos de acesso à reflexão, ao conhecimento e à informação ligada a este contexto cultural. Estes momentos estão diante dos funcionários/as, apresentando-se através de vários cenários, sejam descritos por meio de leituras, apresentações artísticas, exibição de filmes, palestras, exposições, workshops, sugestão de livros, entre outras várias possibilidades. Esta iniciativa visa estabelecer um vínculo entre os profissionais junto aos enredos, exposições, informações, considerando também o incentivo à cultura e um convite aos talentos da cidade, possibilitando a apresentação de sua arte e de seus conhecimentos. Vale lembrar que este espaço também contará com a participação dos nossos talentos, sendo que os colaboradores poderão revelar suas inspirações.

• Biblioteca

Vislumbrando um ambiente, o qual incentivasse a leitura é que se criou a Biblioteca dentro da empresa. Espaço agradável, com diversos exemplares, os quais contemplam literatura diversa, além do conteúdo da área técnica. Destaca-se ainda, a literatura infantil e a voltada ao público adolescente, com o intuito de disseminar esta prática entre os familiares dos colaboradores.

• Café Digital

Espaço destinado a um intervalo para lanche, constando 10 (dez) minutos no período da manhã e o mesmo tempo à tarde. Momento

destinado aos colaboradores com o intuito de promover o famoso “bate-papo”. Pode parecer um mero recreio, no entanto, esta tal designação corresponde ao objetivo de transportar aos profissionais inseridos nas áreas de Oficina e Instalações, os quais no trabalho não possuem o contato freqüente com o universo digital para que promovam a utilização e tenham a oportunidade de fazer parte desta “Era Digital”.

• Programa de Alimentação ao Trabalhador

Visando os fatores bem-estar, saúde e prevenção de acidentes de trânsito dos profissionais da NORD Electric S/A, a empresa aderiu recentemente o “Programa de Alimentação ao Trabalhador”, obtendo-se o índice de 100% de aprovação dos funcionários. Vincula espaço e alimentação com acompanhamento nutricional para a efetuação das refeições. Destaca-se que este benefício também contempla os estagiários que tenham interesse em fazer parte do Programa de Alimentação.

LA4 • Respeito aos colaboradores

Uma das preocupações da NORD Electric com seus colaboradores em relação à Q.V.T. envolve o número de horas extras realizadas, que muitas vezes o volume é grande devido à quantidade de obras em execução. Sendo assim a empresa aderiu a um Acordo Coletivo de Trabalho (Banco de Horas). Tal acordo sindical abrange 100% dos colaboradores. Desta maneira, o Banco de Horas proporciona esse tempo maior promovendo folgas e o alinhamento com a Legislação.

Outro aspecto relevante é que a organização NORD Electric S/A, considera a proeminência do sentido da família, consequentemente, os filhos condizem a uma prioridade, desta maneira, nos casos de Licença Maternidade a empresa cede 06 meses, mesmo sem receber abatimento nos encargos. Enfatizando que, o acompanhamento da saúde da mãe e do bebê no período de afastamento ocorre através de contato telefônico e

ou visitas. Além disto, estabelecem-se condições para que o retorno ocorra de maneira adequada, priorizando a tranquilidade das “atuais mães”.

S03 Na admissão os atuais funcionários/as passam pelo processo de Integração, onde é apresentada a empresa, programas existentes, benefícios, normas, organograma entre demais conteúdos relevantes da organização. Focando os valores compartilhados que norteiam as atitudes, os comportamentos e ações que devem ser seguidas pelo novo colaborador/a valorizando dessa forma o ambiente de trabalho e contribuindo com a comunidade a fim de construir uma sociedade mais íntegra.

Anterior ao ingresso destes atuais empregados/as, o departamento de Recursos Humanos entra em contato com os setores da empresa comunicando que estará iniciando um novo colaborador e solicita um voluntário para ser o padrinho/madrinha do atual integrante. O profissional que representa este papel irá ajudar a integrar o novo membro ao grupo, convidando para ir ao intervalo, ginástica laboral, almoço e demais momentos. Destaca-se que quando o líder do setor ou profissionais do RH estiver ausente ou sem disponibilidade de tempo, ele poderá estar esclarecendo algumas dúvidas sobre a empresa com o próprio profissional que voluntariamente exerce este papel. Após a apresentação da empresa, em seguida ocorre à visita nos setores apresentando o novo integrante aos demais colaboradores. No decorrer do primeiro mês é efetuado o “Grupo Integrar” com o intuito de acompanhamento dos atuais profissionais e estagiários/as.

LA11 • Gestão de Competências

LA12 Avalia a formação, o conhecimento adquirido na função e as habilidades de cada colaborador, efetuada uma vez ao ano, com o objetivo de promover a melhoria contínua das habilidades e conhecimentos, trazendo a oportunidade de crescimento profissional.

Atualmente na empresa 100% dos novos colaboradores e os

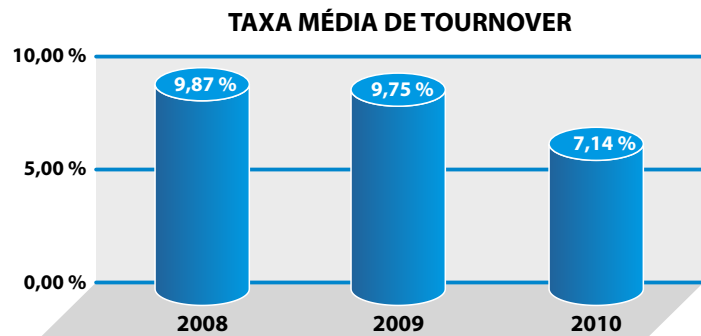
profissionais que tiveram alteração de cargo, é efetuado Acompanhamento Funcional nos primeiros 45 e 90 dias acompanhamento, com o intuito de contemplar a adaptação e desenvolvimento de sua carreira.

Como forma de acompanhar o desempenho e desenvolvimento de carreira é feito anualmente a avaliação por competências.

LA2 • Rotatividade

Os desligamentos além de seguir a Legislação, reportam-se à Entrevista de Desligamento, sendo conduzido pela Assessoria em Psicologia Organizacional e do Trabalho.

Conforme tabela abaixo, podemos visualizar a taxa média de turnover nos últimos 03 (três) anos.



Com base nas entrevistas de desligamentos considera-se entre os motivos para tal, estabelecendo como critério freqüente: nova atividade profissional para situarem-se mais próximos da família, em virtude das atividades conectadas ao Setor de Instalações exigirem viagens a trabalho. E reporta-se ainda, pelo desalinhamento destes profissionais diante dos valores compartilhados na organização.

• Saúde e Segurança no Trabalho

A NORD Electric S/A focando a saúde ocupacional dos seus profissionais efetua rigorosamente os prazos de elaboração e implantação dos laudos ocupacionais, sendo: PCMSO, PPRA, LTCAT, além de constituir CIPA, que trabalha juntamente com o Técnico em Segurança do Trabalho na prevenção e orientação referente à segurança dos colaboradores.

Para todas as obras é feito a APR, sendo elaborado pelos seguintes profissionais: Engenheiro Eletricista, Gerente Industrial e Técnico em Segurança do Trabalho, onde após a elaboração todos os funcionários recebem orientação sobre os riscos das atividades que irão executar. Também é efetuado diariamente o DDS, que condiz há uma explanação do encarregado sobre os cuidados e riscos da atividade que deverá ser executada durante o dia.

LA6 • Comitê / Comissões

A CIPA é formada por representantes eleitos pelos colaboradores e juntamente com representantes indicados pela empresa. Ela tem como objetivo a prevenção de acidentes e doenças decorrentes do trabalho, a fim de tornar compatível o trabalho com a preservação da vida e a promoção da saúde do trabalhador.

Para todas as obras é elaborado APR pelo Engenheiro Eletricista, Gerente Industrial e Técnico em Segurança do Trabalho, onde após a elaboração, todos os colaboradores recebem orientação sobre os riscos das atividades que irão executar.

É realizado também o DDS, ministrado pelos Encarregados de Obras sobre os cuidados e riscos da atividade a ser executada durante o dia.

Com o intuito de reduzir o número de acidentes de trabalho foram tomadas ações, tais como: treinamento referente aos riscos das atividades, conscientização dos colaboradores, além de oferecer aos colaboradores o Programa de Alimentação, o que diminuiu o número de acidentes de trajeto.

NÚMERO DE COLABORADORES PARTICIPANTES DE COMISSÕES/COMITÊS

Comitê/Comissões	Nº de Colaboradores Participantes			Percentual de Colaboradores Representados		
Ano	2008	2009	2010	2008	2009	2010
CIPA (Comissão Int. Prev. de Acidentes)	-	-	4	-	-	100
APR (Análise Preliminar de Riscos)	-	-	3	-	-	100
DDS (Diálogo Diário de Segurança)	-	33	40	-	100	100

Em 2008, foi registrado 4 casos de lesões por acidente de trabalho, em 2009 evidenciou-se 01 caso e em 2010, evidencia-se 02 casos. Ao todo, foram 171 dias de afastamento em 2008, 79 dias em 2009 e 75 dias em 2010.

LA7

ÍNDICE DE ACIDENTES EM 2008/2009/2010

PERÍODO	2008		2009		2010	
	Nº Acidente	Tempo Afastamento	Nº Acidente	Tempo Afastamento	Nº Acidente	Tempo Afastamento
Janeiro	0	0	0	31	0	0
Fevereiro	0	0	0	28	1	24
Março	0	0	0	5	0	31
Abril	1	1	0	0	0	5
Maio	0	0	0	0	0	0
Junho	1	14	1	0	0	0
Julho	1	10	0	15	0	0
Agosto	0	31	0	0	1	15
Setembro	1	23	0	0	0	0
Outubro	0	31	0	0	0	0
Novembro	0	30	0	0	0	0
Dezembro	0	31	0	0	0	0
Total	4	171	1	79	2	75
Média	0,33	14	0,08	7	0,17	6,25

COMPROMISSO COM AS COMUNIDADES - A CORRENTE DO BEM

“O bem que se recebe ou se divide ou se perde”, e assim como uma “corrente do bem”, estamos aproveitando e criando oportunidades para disseminar o conceito de sustentabilidade empresarial.

Palestra: “Vivência sobre o crescimento pessoal e profissional”
- Nelson Akimoto - UNIMED Chapecó – 180 participantes
17/05/10 e 24/05/2010

Palestra: “Sustentabilidade e Responsabilidade Social”
- Nelson Akimoto – UCEFF Faculdades
Data: 31/05/10 – 100 participantes

Palestra: “Sustentabilidade e Responsabilidade Social”
- Nelson Akimoto – SENAC Chapecó
Data: 12/07/10 – 100 participantes

Palestra: “Uma Experiência de Enfrentamento” -
Nelson Akimoto Crescer RH Empregos e Consultoria
Data: 31/08/10 – 250 participantes

Palestra: “A responsabilidade das empresas perante a sociedade”
- Nelson Akimoto – UNOCHAPECO
Data: 10/09/10 – 17 participantes

Palestra: “Sustentabilidade na Gestão dos Negócios”
- Nelson Akimoto – UNOESC
Data: 10/09/10 – 325 participantes

Palestra: “Os Desafios da Sustentabilidade”
- Nelson Akimoto – CELER Faculdades
Data: 16/09/10 – 360 participantes

Palestra: “Edifício Industrial Ecoeficiente – Prêmio CNI-FIESC 2010”
- Nelson Akimoto – SENAI Chapecó
Data: 23/09/10 – 150 participantes

Palestra: “Case de Sucesso – NORD Electric”
- Silvia Spindola, Luiz Fernando Jahn e Tiago Zanella – SENAI
Data: 24/09/10 – 60 participantes

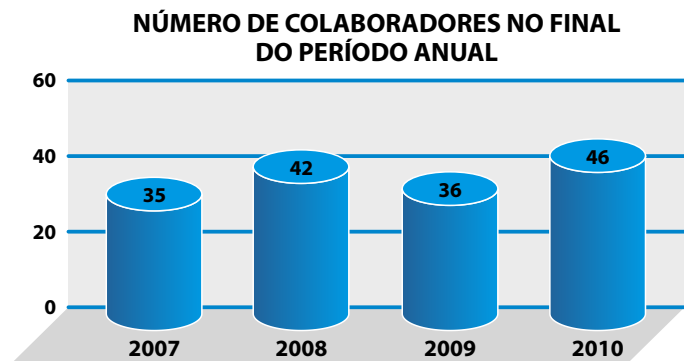
Palestra: “Lider Sustentável – Aprimorando Competências”
- Nelson Akimoto – SADIA – Unidade de Chapecó
Data: 06/10/10 – 80 participantes

Palestra: “A Sustentabilidade e o Empreendedorismo no Agronegócio”
- Nelson Akimoto – Prefeitura de Três Passos/RS
Data: 26/11/2010 – 35 participantes

Palestra: Líder Sustentável
- Nelson Akimoto – Unid Sadia de Três Passos/RS
Data: 26/11/2010 – 40 participantes

• Geração de Emprego

Promovendo a inserção no mercado de trabalho, referente aos atuais colaboradores tem-se um total de 25,5% dos funcionários onde a NORD fora à primeira empresa a fazer o registro das carteiras de trabalho destes profissionais. Este número contempla funcionários/as que ingressaram desde a fundação da empresa e permanecem até os dias de hoje. Desde 1992 dos funcionários atuais e desligados somam 42,5% onde o primeiro emprego foi oferecido pela empresa. Consta-se a estabilidade no emprego, onde temos 25,58% dos empregados/as com mais de 05 (cinco) anos de atuação profissional na NORD Electric.



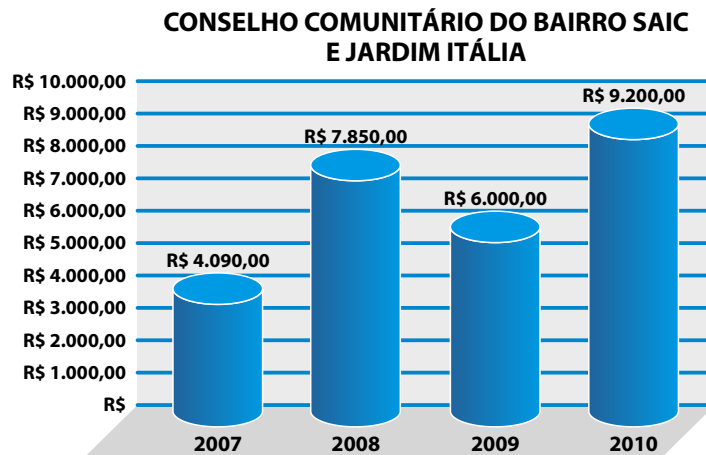
Convênio – Conselho Comunitário do Bairro SAIC

Desde 2004 a NORD Electric apóia mensalmente, através de convênio anual, os projetos sociais realizados no Centro Social Urbano Ilma Rosa De Nês, dos bairros SAIC/Jardim Itália, em especial o Projeto “Educação e Arte” que atende crianças e adolescentes na faixa etária de

07 (sete) a 18 (dezoito) anos, em horário complementar à escola, visando integração, inclusão social, cidadania e a melhora na qualidade de vida dos participantes.

O projeto já foi premiado pela UNICEF como um dos 30 (trinta) melhores do Brasil. Desde sua fundação, este Centro busca a construção de um projeto que lidere as demandas destas famílias da comunidade em que está inserido, implementando gradativamente a melhoria da qualidade de vida das pessoas.

EN30 VALORES REPASSADOS AO CONSELHO COMUNITÁRIO SAIC:



PROJETOS, CURSOS, OFICINAS E OUTRAS ATIVIDADES REALIZADAS NO PROGRAMA:

- Educação Infantil
- Educação Ambiental
- Projeto Educação e Arte
- Dança
- Violão
- Coral
- Percussão
- Informática
- Práticas Esportivas
- Karatê
- Capoeira
- Grupo de Mulheres/Idosos



S05 • Convênio APAN - Associação dos Pais e Amigos da Nataç o Escolinha Atleta do Futuro na Nataç o

A NORD Electric   Patrocinadora Oficial da Nataç o de Chapec , promovendo a APAN. Em parceria com a Prefeitura Municipal, Academia  gua Viva proporciona o acesso   nataç o para 40 crian as da Rede Municipal de Ensino. O Projeto   designado de Escolinha Atletas do Futuro.

Com 3 anos de exist ncia este Projeto j  revela grande medalhistas para a Nataç o de Chapec  *, os quais fazem parte da equipe principal de nataç o competitiva



•Convênio— Programa Oficina Educativa VERDE VIDA

A NORD Electric direciona todo seu material reciclado ao “Programa Oficina Educativa Verde Vida”, constituindo em um programa que visa proporcionar aos adolescentes em situação de risco social, uma formação cidadã, através de oficinas sócio-educativas, de compromisso com a educação ambiental, a profissionalização e a prática da reciclagem. Além deste material doado, a NORD possui convênio anual com a entidade e contribui com valor mensal, assim como incentiva seus colaboradores a realizarem trabalho voluntário na entidade, onde realiza toda a manutenção e ampliações necessárias das instalações elétricas.

*Material Site www.nord.eng.br

OFICINAS REALIZADAS NO PROGRAMA PARA OS ADOLESCENTES:



- Informática Básica
- Manicura e Pedicura
- Teatro
- Intercâmbio Cultural
- Artes Cênicas
- Percussão
- Danças



•Convênio— APAE - Chapecó



A NORD Electric contribui financeiramente com APAE de Chapecó, através de convênio, além de outras ações que são realizadas na instituição. A APAE é uma associação civil, filantrópica, de caráter

assistencial, educacional, cultural, saúde, estudo e pesquisa, desportivo, entre outros, com viés sem fins lucrativos e duração indeterminada.

Efetua atendimento educacional especializado para alunos com deficiência mental, múltipla e condutas típicas, tendo como missão garantir a concretização de ações de defesa aos direitos, prevenção, encaminhamentos, apoio à família, orientando-os a melhoria da qualidade de vida da pessoa com deficiência. Recebe apoio técnico, financeiro e profissionais que são cedidos pelos governos Federal, Estadual e Municipal. Destaca-se doações do Comércio, das Indústrias e de pessoas que estão dispostas a colaborar com a instituição.

No ano de 2008, em parceria com a empresa Camargo Corrêa, viabilizou a sala de Informática Especial, como ação destacada pelo Dia do Bem Fazer.

Também incentiva o trabalho voluntário de seus funcionários em atividades que a entidade promove, por exemplo, temos um funcionário que ministra aulas de xadrez aos professores interessados por esta prática, com o intuito de posteriormente efetuar a capacitação para os alunos.

A forma de convênio faz um vínculo muito positivo, pois a empresa permanece em contato freqüente com a entidade beneficiada, durante todo o ano.

• Convênio – Equipe de Tênis de Mesa de Chapecó

A NORD Electric firmou recentemente um novo convênio com a Equipe de Tênis de Mesa de Chapecó *, que representa a cidade nos Jogos Abertos de Santa Catarina e também em competições estaduais e nacionais. Juntamente com outros patrocinadores como a Prefeitura Municipal de Chapecó e UNOESC reforça este é um dos esportes mais praticado no Brasil.

A contrapartida da Equipe de Professores e Instrutores do Tênis de Mesa, será implantar a Escolinha Atleta do Futuro – de Tênis de Mesa no

Programa Viver, que é programa social que atende 100 crianças carentes em horário complementar ao da escola, oferecendo duas refeições diárias gratuitamente além das atividades culturais, informática, esportivas e de lazer. A equipe já desenvolve este trabalho em outros bairros da cidade.

Este programa fica a 200 metros da nova sede da NORD e estamos com novos projetos em parceria para desenvolver este Programa, o qual é relevante para a Comunidade local. Destaca-se que faz parte do convênio também uma aula semanal de Tênis de Mesa para os funcionários da NORD em horário do intervalo do almoço. *Material Site www.nord.eng.br



• Convênio - Incentivo ao Esporte Local

Através de pesquisa interna realizada entre os colaboradores da NORD Electric, onde os mesmos tiveram a oportunidade de eleger, qual instituição esportiva a empresa deveria ajudar financeiramente, obteve-se pelo sistema de votação, a Associação Chapecoense de Futebol (time da cidade), repercutindo em um convênio com uma contribuição mensal. Destaca-se que a empresa divulga o nome da empresa em placa no “Estádio Regional Índio Condá”, constando este vínculo até aos dias atuais.



Os funcionários também podem ter o benefício da carteirinha para ter acesso a todos os jogos da Chapecoense no Estádio Índio Condá, pagando um valor de R\$ 10,00 mensalmente.

- **Dia do Bem Fazer - 2009 - Entidade Beneficiada: APAE Chapecó**

Em 2009 a NORD foi parceira com a Camargo Corrêa – Foz do Chapecó no Dia do Bem Fazer. Neste dia, profissionais do Grupo Camargo Corrêa, juntamente com seus familiares e amigos efetuam diversas ações voluntárias em prol da comunidade. Esse evento ocorreu simultaneamente em diversas cidades de nosso país, na Argentina e na Angola. Todos estiveram unidos por um compromisso comum: exercitar respeito, solidariedade e cidadania. É o dia em que todos mostram energia e comprometimento contagiante da força voluntária e de sua capacidade de transformação.



A Camargo Corrêa Foz do Chapecó optou por contribuir com a APAE Chapecó com a adaptação de laboratório de informática para pessoas com deficiência.

A APAE possui um papel social marcante na região, pois traz nas suas diretrizes de educação a busca permanente de melhores condições de vida para seus alunos.

- **Dia do Bem Fazer - 2010 - Entidade Beneficiada: Centro de Convivência do Idoso**

Pelo segundo ano consecutivo a NORD é parceira da Camargo Corrêa – UHE Foz do Chapecó no “Dia do Bem Fazer”.

Neste ano a entidade escolhida foi o Centro de Convivência do Idoso Aurino Mantovani, no Bairro SAIC em Chapecó, SC, onde convivem 18 idosos.



Neste dia especial (22/08/10), profissionais do Grupo Camargo Corrêa, seus familiares e amigos estiveram mobilizados realizando diversas ações voluntárias em prol da comunidade.

Foi realizado nesta atividade a doação de 2 freezers, melhoramento da rede de esgoto e construção de calçada para passeio.

• DIAZUL

DiAzul pode ser considerado um único termo com variado significado e sentido. Pode ser considerado Dia Azul, o qual retrata dia belo, agradável, como também pode ser retratado como Di Azul, representando a cor azul da NORD. Somando estes sentidos e significados que cada pessoa constitui, têm-se a concretização de um sonho, o qual forma o nome da equipe de profissionais da NORD Electric S/A, que se unem juntamente com clientes, fornecedores, amigos, familiares de colaboradores, entre outros, destacando que a Consciência Social simplesmente permite ampliar a visão de mundo. A prática de

voluntariado para quem está alinhado com a ação, além de promover o auxílio, direciona o voluntário na EVOLUÇÃO como ser humano!



A seguir apresentam-se trabalhos desenvolvidos por esta equipe Diazul:

• Campanha do Agasalho

Nos meses de junho e julho concretiza-se a campanha do “Agasalho Diazul”. Constata-se desde 2007 a prática deste auxílio. Neste ano houve uma inovação na organização, dividindo-se a empresa em 04 equipes com o objetivo de cada, arrecadar o maior número de peças possíveis. Por fim arrecadou-se 2.641 peças, impulsionando e visando a obtenção de maior número de agasalhos.



- Programa de Incentivo ao Voluntariado

A NORD Electric tem o programa de incentivo ao voluntariado “DiAzul”, o qual visa envolver os colaboradores em ações sociais em benefício de quem merece. De janeiro a agosto de 2010 foram computadas aproximadamente 18 horas de trabalho voluntário concretizado pelo quadro funcional. Neste ano os colaboradores efetuaram trabalho voluntário em diversas instituições, exemplificando estas ações:

- Manutenção nas instalações elétricas do “Programa Verde Vida”
- Mutirões de Doação de Sangue “HEMOSC”
- Trabalho Voluntário “APAE Chapecó”, entre outros.
- 3ª. Corrida Rústica UNIMED e Eco-caminhada



- 3ª. Corrida Rústica UNIMED e Eco-caminhada

No dia 06/12/2009 aconteceu a 3ª Corrida Rústica e Eco (caminhada realizada pela UNIMED Chapecó), tendo a colaboração, parceria e presença da NORD. Evidencia-se a participação dos colaboradores tanto da Corrida como da Eco-caminhada.



- DIA MUNDIAL DA SAÚDE - VIVA PRA VALER



No dia sete de abril contempla-se o “Dia Mundial da Saúde”. Em parceria com a UNIMED de Chapecó a NORD realizou um dia de bem-estar aos seus colaboradores, o “VIVA PRA VALER”. Neste dia foi destinado um horário para atividade de técnicas de relaxamento e alongamento.

• DIA DO DESAFIO 2010

Os funcionários da NORD Electric participaram do Dia do Desafio 2010, evento que foi organizado pelo SESC e a Prefeitura Municipal de Chapecó. Este evento é uma campanha de incentivo à prática regular de atividades físicas em benefício à saúde e bem-estar social. Foi organizada uma atividade de alongamento com a Fisioterapeuta que realiza a Ginástica Laboral na empresa. Após a atividade foi servido café da manhã aos colaboradores. Chapecó mobilizou 53 mil pessoas e venceu o desafio contra a cidade venezuelana de San Fernando.



• Natal Solidário – DIÁRIO DO IGUAÇU – Maternal Vila Rica

Pelo terceiro ano a NORD foi parceira no Evento Natal Solidário do Jornal Diário do Iguaçu. Neste caso, em 2009, a instituição focada foi o Maternal da Vila Rica.

Com o valor doado pelas empresas parceiras, fora possibilitado a aquisição de fraldas para as crianças, luvas cirúrgicas, material didático e brinquedos para contribuir no aprendizado. Desta maneira, realizou-se uma festa de confraternização para as crianças, tendo o “Papai Noel” como o mediador desta entrega de presentes.



HR6 • EMPRESA AMIGA DA CRIANÇA – Fund. ABRINQ

Em 2008 a NORD recebeu o Selo Empresa Amiga da Criança. Este programa é um reconhecimento que a Fundação ABRINQ faz às empresas, as quais contribuem com ações sociais voltadas a crianças e adolescentes.

Também foram assumidos cinco compromissos junto a Fundação ABRINQ, constatando:



1. Não explorar o trabalho infantil e não empregar adolescentes em atividades noturnas, perigosas e insalubres, respeitando a Lei 8.069/90 Estatuto da Criança e do Adolescente.

2. Alertar os fornecedores contratados que denúncia comprovada de trabalho infantil causará rompimento da relação comercial.

3. Realizar ações de conscientização dos clientes, fornecedores e comunidade sobre os prejuízos do trabalho infantil.

4. Desenvolver ações em benefício de crianças e adolescentes, filhos(as) de funcionários(as) nas áreas de educação e saúde.

5. Realizar ações sociais em benefício de crianças e adolescentes de comunidades, conforme valores estabelecidos pela Fundação Abrinq.

• Jogos do Sesi 2010

No ano de 2010, a NORD Electric S/A está com duas equipes participando dos Jogos Sesi 2010 em duas modalidades Futsal e Xadrez Livre. Constatou-se que no Xadrez livre o colaborador da NORD, Gustavo Damschi, disputou a fase Municipal no dia 28/08/2010, conquistando o 3º lugar e se classificando para a fase Regional, repetindo o bom resultado do ano passado.



• CAMPANHA DROGAS JAMAIS

No mês de junho e julho de 2010, em virtude do Dia Internacional de Combate às Drogas, o qual ocorre em 26 de junho, um jornal local promoveu uma campanha com o objetivo de incentivar e promover o debate sobre o assunto, além de alertar a população, onde foram publicadas matérias referentes ao assunto.

Neste dia, configurando o ano atual de 2010 e prosseguindo a Campanha, foi efetuado a entrega do material informativo e adesivos

sobre a campanha, onde participaram colaboradores da NORD Electric e demais empresas parceiras nesta ação.



•Apoio Cultural: Orquestra de Câmara de São Bento do Sul



Em novembro de 2009 a NORD foi parceira no evento realizado pela Fundação Logosófica de Chapecó, em comemoração aos 50 anos do Livro O Senhor De Sândara. Esse evento trouxe a Orquestra de Câmara São Bento do Sul com três corais e cento e quinze componentes para uma apresentação no Centro de Cultura e Eventos de nossa cidade.

•Adoção de cartinhas alunos da Escola Municipal Mirian Helena Meyer – Quedas do Palmital

Pensando na comunidade na qual a empresa está inserida neste ano os colaboradores adotaram cartinhas escritas pelos alunos da Escola Municipal Mirian Helena Meyer que está localizada no mesmo bairro onde a empresa atua. A direção encaminhou as cartas, sendo foram adotadas em torno de 50 cartas.



Desta maneira, os colaboradores da NORD compraram os presentes e a empresa pagou 50% deste valor. Também contribuiu para esta ação acadêmicos de uma instituição de ensino de Chapecó, onde doaram vários brinquedos para serem destinados à escola.

A equipe DiAzul fez a entrega dos presentes no dia 16/12/2010 na festa de final de ano da escola.

• Festa da Criança APAE

No dia 23/10/2011 a equipe DiAzul juntamente com a APAE e SESC realizaram uma festa em comemoração ao dia da criança para os alunos que freqüentam a instituição.

Foi uma tarde de muita diversão, com pipoca, cachorro-quente, algodão doce, brinquedos, corrida ciclista, dança e alegria. Aproximadamente 30 voluntários da equipe DiAzul contribuíram com a ação.



• Festa de Final de ano crianças carentes bairro Cristo Rei

A equipe DiAzul esteve presente também na Festa de Final de Ano das crianças carentes do bairro Cristo Rei. Festa essa organizada pelas agentes de saúde da unidade de saúde do bairro. Esta festa é organizada

há 04 (quatro) anos com ao auxílio de empresários da cidade que contribuem com doações como doces, brinquedos, lanche.

A NORD fez a doação dos doces que foram entregue para crianças. Vale destacar que houve a participação de aproximadamente 100 crianças.



Sustentabilidade Ambiental

Torna-se um equívoco retratar a Sustentabilidade Ambiental como ação do futuro, afinal esta alinha-se ao presente. Somos conscientes de que as atividades humanas produzem algum tipo de resíduo, consequência que ao longo dos anos vem agravando uma série de problemas

ambientais. No entanto, a NORD Electric reporta o conceito de sustentabilidade ambiental e relata uma série de medidas e procedimentos adotados que visam à preservação e utilização dos recursos naturais de maneira sustentável, conforme citado abaixo:



Edifício Industrial Ecoeficiente

“Um tributo a engenharia com respeito ao meio-ambiente,” assim foi definida a nova sede da NORD Electric S/A.

O primeiro edifício industrial ecoeficiente de Chapecó, inaugurado em 30 de Abril de 2010, foi concebido para atender as necessidades de crescimento dos negócios da empresa, e traz uma concepção moderna de sustentabilidade ambiental alinhado com detalhes da arquitetura presente nos ambientes que estimulam o trabalho de criação, produção e desenvolvimento humano, afinado com os seus valores compartilhados: integridade, individualidade, consciência social e gosto pelo trabalho.

O empreendimento demonstra o comprometimento da NORD Electric com a sustentabilidade, apresentando aos seus stakeholders, medidas e ações que podem ser adotadas, para proporcionar o desenvolvimento de uma sociedade sustentável. Tais características do projeto, tanto como as inovações tecnológicas, permitem identificar as medidas adotadas para o uso consciente dos recursos naturais, utilização das melhores tecnologias na racionalização no uso da energia elétrica, prevenção e controle da poluição diminuindo a quantidade de resíduos produzidos durante o processo, e a sua correta destinação.

Pela grande repercussão dos novos conceitos no meio empresarial, foram veiculadas várias matérias jornalísticas a nível estadual; duas reportagens em TV regional; convites para várias palestras em universidades e eventos empresariais; grande visita de estudantes, profissionais e empresários; obtenção do 1º lugar do Prêmio CNI-FIESC de Desenvolvimento Sustentável, etapa estadual; selecionada entre mais de 200 empresas como “Empresa Piloto” para desenvolver um projeto de Visita Pedagógica coordenado pela UNOESC, FAPESC e ACIC, com mais 16 empresas; em Agosto/2010 recebeu a maior premiação concedida pela Prefeitura Municipal de Chapecó a classe empresarial, o Troféu “O Desbravador”, como Destaque de Desenvolvimento Tecnológico.

A participação no Programa Parcerias para a Sustentabilidade da Camargo Corrêa está sendo a grande motivadora e capacitadora para a NORD Electric alinhar suas práticas como uma empresa sustentável e socialmente responsável.

“Pioneiro em Chapecó no tocante a arquitetura, funcionalidade e preocupação com a natureza, voltado a contribuir com a sustentabilidade proporcionando aos seus colaboradores um clima aconchegante e agradável de trabalhar. Fortalece ainda mais a imagem de empresa responsável com clientes e fornecedores. Quando temos exemplos como este, mudamos a cultura das pessoas, que passam a dar muito mais importância para isso, vira uma “corrente do bem”.

Rosângela Dresh – Unimed

(VER INFOGRÁFICO NA PG. SEGUINTE)



01 – Telhado Branco: reflete os raios solares com redução do aquecimento interno, com plano de manutenção.

02 – Coleta de Água da Chuva: para uso nos sanitários, lavagem de veículos, calçadas, plantas.

03 – Energia Elétrica Complementar: gerador eólico e placas fotovoltaicas que atendem a iluminação externa.

04 – Climatização Área Fabril: refrigeração evaporativa de baixo consumo de energia, com variador de velocidade.

05 – Cabine de Pintura: sistema de filtros especiais para barrar partículas e resíduos para o meio ambiente.

06 – Monitoração da Energia Elétrica, Água da Concessionária e da Chuva via internet.

07 – Grandes Janelas e Sacadas: maior ventilação e favorecimento da iluminação natural.

08 – Películas Especiais nas Janelas: aplicação nos vidros que privilegiam a luz natural e inibem a entrada de calor.

09 – Piso de Paver: A permeabilidade deste tipo de piso permite que a água da chuva se infiltre no solo.

10 – Orientação Solar do Edifício: aproveitamento da luz natural com menos aquecimento dos ambientes internos.

EN5 Economia de energia em novas tecnologias

Através da utilização de equipamentos de alta eficiência energética na nova sede da empresa, como: ar condicionado, iluminação, monitores de computadores a quantidade média do consumo de energia elétrica na nova sede da empresa é de 2.781kW/h mês. Já na antiga sede a média do consumo de energia elétrica mensal era de 2.511kW/h, sendo neste caso o consumo do novo edifício é cerca de 1,10% maior, porém o edifício é cerca de 3 vezes maior comparado ao antigo, consequentemente aumentando a quantidade de equipamentos.

Geração de Energia Eólica

O sistema de geração eólica é composto por um gerador modelo WM 500W, instalado sob o teto da fachada inclinada da empresa a uma altura de 16m. Toda a energia gerada é armazenada em um banco de baterias estacionárias, no qual é alimentado à iluminação externa do edifício.

Geração de Energia Solar

O sistema de geração solar é composto por duas placas solares fotovoltaicas 43W. As placas estão instaladas no telhado do edifício, sobre o galpão da Oficina. A energia gerada é armazenada no mesmo banco de baterias do sistema de geração eólica, neste caso, ambos os sistemas ficam em paralelo alimentando o mesmo sistema.

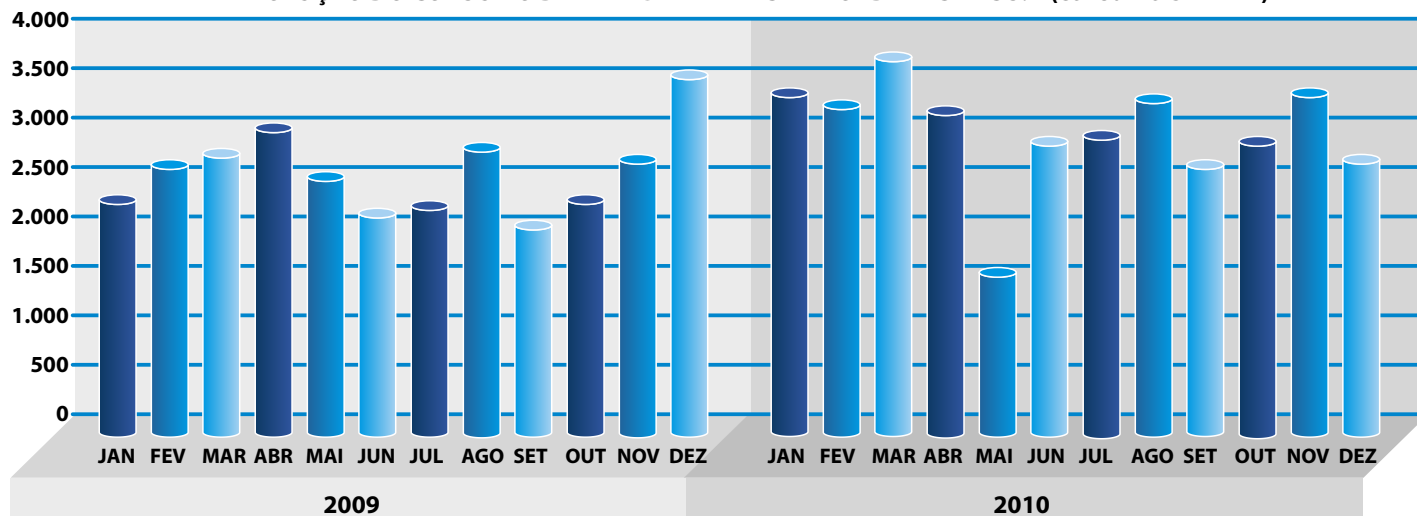
Custo Benefício Geração Eólica e Solar

O sistema de geração híbrida (eólica e solar) nos 4 meses de operação a partir de maio/10, após a inauguração do edifício totalizaram uma geração de aproximadamente 120kWh, uma média de 30kWh mensal. O valor médio da tarifa de energia empregado neste período foi de R\$ 0,403217, com os valores da geração e as tarifas aplicadas pela concessionária de energia elétrica concluímos que a economia de energia elétrica com o sistema de geração própria foi de aproximadamente R\$ 12,09 mensais.

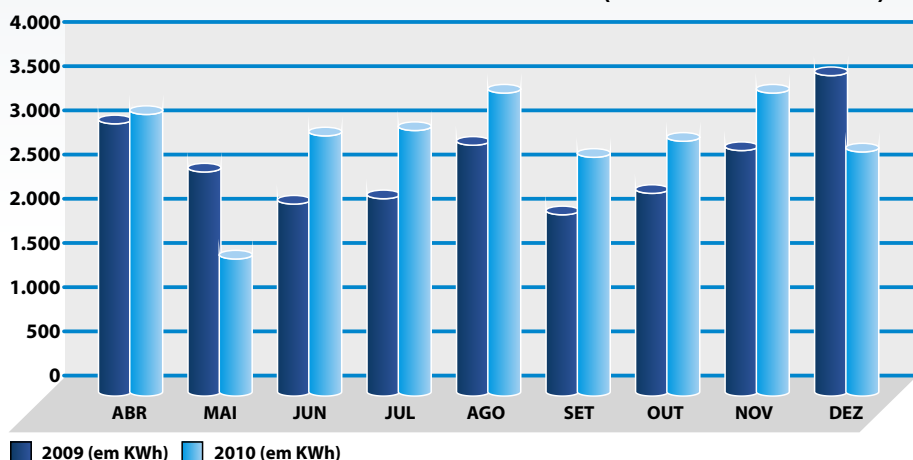
Ambos os sistemas ainda tem um custo de implantação alto, no entanto é importante acompanhar seu desempenho o maior tempo possível para analisar as condições de ampliação, pois estes sistemas de geração são as duas principais fontes de energia renováveis.

EN3

EVOLUÇÃO DO CONSUMO DE ENERGIA ELÉTRICA - NORD ELECTRIC S.A (consumo em kWh)



COMPARAÇÃO DO CONSUMO DE ENERGIA ELÉTRICA: EDIFÍCIO ANTIGO X EDIFÍCIO ECOEFICIENTE (com área 3 vezes maior)



fornecimento de água da concessionária (CASAN). Este ponto de captação também atende parte da irrigação do jardim e a lavagem de calçadas na área externa. O telhado que coleta água para este ponto tem as seguintes medidas: 4,5x8,8m totalizando 39,6m² de telhado.

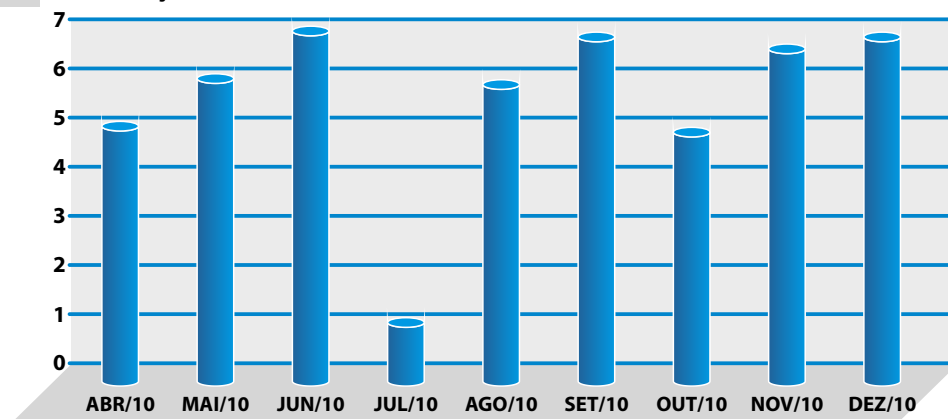
Ponto de Captação 02: Este ponto é composto por um reservatório de 5.000 litros, o mesmo está localizado na parte dos fundos do terreno juntamente com o posto de lavagem, depósito e o canil. A água captada neste ponto atende o posto de lavagem dos veículos da empresa, calçadas e irrigação de parte do jardim. O telhado que coleta água para este ponto tem as seguintes medidas: 4,3x3,2m totalizando 13,97m² de telhado, este reservatório também possui um filtro na sua entrada, a água deste reservatório

Pontos de Captação da Água

Conforme já descrito anteriormente, o edifício possui dois pontos distintos de coleta de água da chuva conforme características e informações descritas abaixo:

Ponto de Captação 01: Este ponto é composto por um reservatório de 3.000 litros, mesmo está localizado no mezanino do edifício. A água captada neste ponto atende aos vasos sanitários dos banheiros, sendo que o sistema prevê um nível mínimo, ou seja, caso a água que é coletada da chuva terminar, automaticamente entra o

EN10 CAPTAÇÃO DE ÁGUA DA CHUVA - NORD ELECTRIC S.A (consumo em m3)



também é clorada. A água que é utilizada para a lavagem dos veículos da empresa, passa por uma caixa de separação no qual é retirado o óleo que é decorrente da lavagem dos veículos. Este resíduo é destinado juntamente com os demais classificados como Classe I.

Captação de água da chuva - Nord Electric S.A.

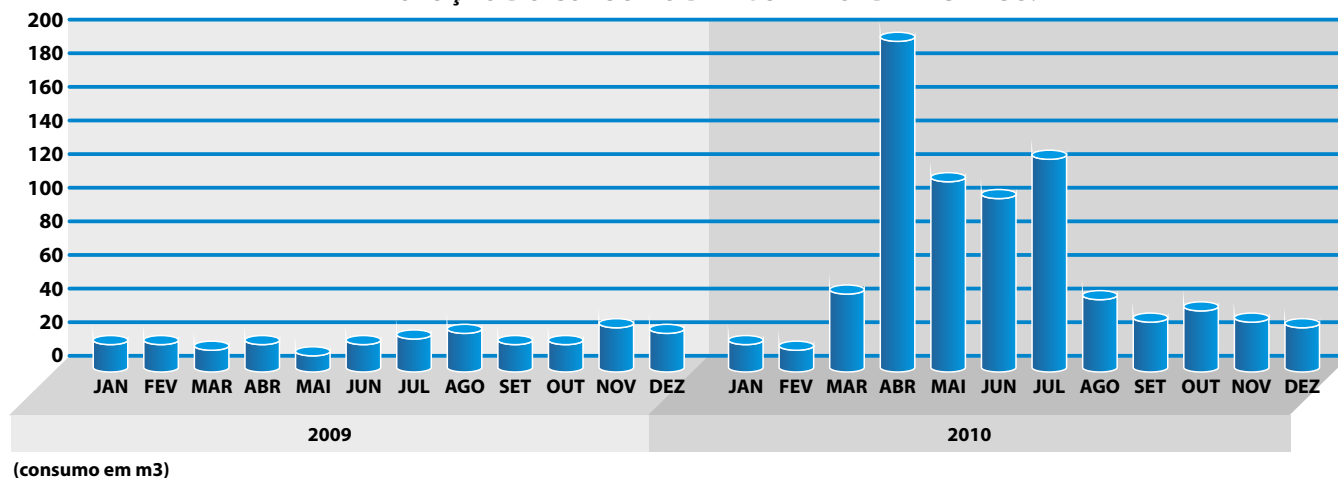
A captação de água da chuva permite uma diminuição grande do consumo de água potável para diversas atividades que não necessariamente demanda de água potável, que é o caso dos vasos sanitários, irrigação de plantas, lavagem de veículos, calçadas entre outras aplicações. O projeto arquitetônico do edifício previu a captação de água em dois pontos distintos no qual não é utilizado nenhum tipo de bomba para a distribuição da água, apenas a gravidade.

Com a mudança para a nova sede em Abril/10, tivemos um aumento considerado no consumo total de água devido principalmente com a necessidade de limpeza inicial e a manutenção da limpeza no dia-a-dia, pois a área construída que era anteriormente de 540 m² passa agora a ser de 1589 m².

Também temos várias atividades que foram implementadas nesta nova unidade que utilizam mais água como: implantação do refeitório, maior tempo dos funcionários na empresa em virtude de não irem para o almoço, utilização de xícaras individuais, em substituição de copos plásticos, entre outras.

EN8

EVOLUÇÃO DO CONSUMO DE ÁGUA - NORD ELECTRIC S.A



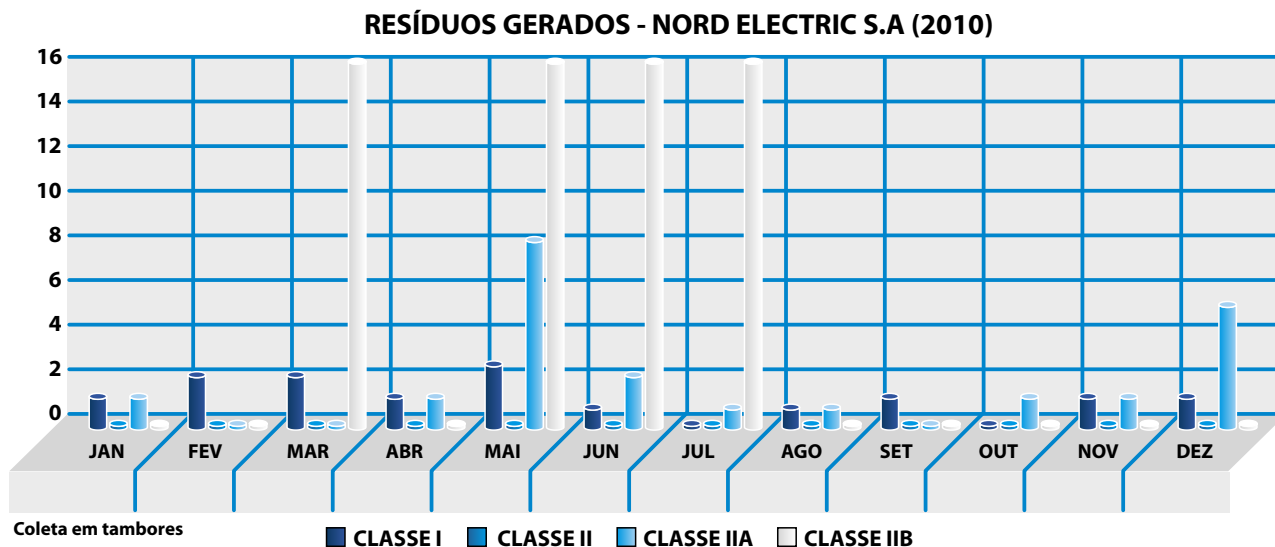
Coleta Seletiva

A NORD focada ao meio ambiente formalizou em 2008 o programa de coleta seletiva, envolvendo e conscientizando os colaboradores quanto à separação correta do “lixo” produzido no ambiente da empresa, seja no escritório ou produção e até mesmo doméstico, onde os colaboradores podem trazer de casa.

Tem-se disponibilizado contentores identificados, tais como: papel, plástico, metal, pilhas, baterias e orgânico de acordo com cada ambiente da empresa. Estes materiais são armazenados em uma sala apropriada e doados à ONG Verde Vida, a qual é responsável pelo recolhimento mensal destes materiais. Segundo dados repassados pelo Verde Vida, são recolhidos aproximadamente 350kg mensais de material reciclável.

EN22 Resíduos Industriais

A NORD gera dois tipos de resíduos: Classe I que são as estopas, copos, latas de tintas, dentre outros materiais que se contaminam durante o processo de produção; resíduos Classe II A que são restos de madeira, recortes de policarbonato e resíduos do processo de montagem de painéis. A quantidade de resíduo é variável de acordo com a quantidade de serviços em andamento. Deve-se constar que, o gráfico teve uma alteração entre os meses de março a julho de 2010 devido ao recolhimento de resíduo Classe II B, ou seja, entulhos da construção da nova sede da NORD.



Resíduos Orgânicos

Os resíduos orgânicos correspondem a uma grande parte do lixo produzido nas residências. No caso específico da organização NORD Electric, o fato dos colaboradores almoçarem na sede da empresa e devido às outras ocasiões constata-se uma quantia considerável de resíduo orgânico. Geralmente estes resíduos são encaminhados para os aterros sanitários das cidades junto com lixo não-reciclável, mas na NORD concretiza-se a instalação de um minhocário doméstico, no qual os resíduos orgânicos, tais como: sobra de alimentos; cascas de frutas e legumes; sementes; folhas secas são destinadas ao kit composteira. Esta medida nos permite tratar adequadamente o resíduo orgânico além de proporcionar uma série de vantagens, considerando-as:

- Diminuir o volume de lixo encaminhado aos aterros sanitários;
- Amenizar a poluição ambiental decorrente dos lixões;
- Ampliar a consciência coletiva dos colaboradores, visitantes e sociedade referente à compostagem doméstica;
- Difundir uma solução ecológica simples e eficiente;
- Produzir adubo natural utilizado na adubação do jardim.

Características do Minhocário

O kit é composto por duas caixas digestoras que são posicionadas na parte superior do sistema, elas são furadas no fundo para a travessia das minhocas e o escoamento do excesso de líquido.

As caixas digestoras constituem em “residência” das minhocas, é nestas caixas são depositados o resíduo orgânico produzido. A caixa coletora fica na parte inferior do sistema, no qual armazena o chorume (resíduo da decomposição do lixo, neste caso orgânico), que é produzido pelo minhocário. A capacidade de compostagem é 2 litros de resíduo orgânico por dia.

EN21 Cabine de Pintura

O processo de montagem de painéis elétricos demanda de uma etapa de pintura no qual vários equipamentos são pintados como barramentos, chapas, cantoneiras e etc. Na antiga sede da empresa era utilizado o processo de pintura com sistema de cortina de água, sendo que a medida que a água evaporava era acrescentado mais para manter o nível. Já o resíduo acumulado no fundo reservatório era retirado e coletado por uma organização responsável e certificada para execução de tal procedimento.

A cabine de pintura do novo edifício é equipada com um sistema de filtros especiais para barrar a emissão de partículas de tinta e resíduos, dispensando a utilização da água. Este filtro é de manta de poliéster e fica na parte frontal da cabine de pintura, devendo ser trocado a cada 5 meses, podendo variar um mês para mais ou para menos, de acordo com o fluxo de pintura do período em que o mesmo está instalado.

Preservação Ambiental

Incentivar as pessoas a desenvolverem o bom senso na utilização de água e energia elétrica também faz parte do compromisso da NORD, por isso está sendo elaborada uma campanha interna com o objetivo de conscientizar os colaboradores a estarem compartilhando com amigos e familiares orientações, as quais direcionam economia no uso destes recursos.

Para que os colaboradores e visitantes também sejam contagiados por este espírito de “Consumo Consciente” foi elaborado painel com estas orientações, tornando estas medidas mais presentes no cotidiano das pessoas. Vislumbrando o compartilhamento destas orientações, será entregue aos colaboradores e visitantes alguns pequenos adesivos com estas recomendações, sendo difundido este pensamento por meio de pequenos lembretes.

PEQUENAS ATITUDES SE TRANSFORMAM EM GRANDES BENEFÍCIOS



Não deixe impressoras ou outros acessórios ligados sem necessidade.



Verifique se as borrachas de vedação de refrigeradores estão em bom estado.



Apague a luz sempre que sair de um ambiente que ficar vazio.



Prefira janelas abertas antes de ventiladores ou ar-condicionado.



Não deixe aparelhos em standby, desligue ou tire da tomada quando não estiver usando.



Configure o computador para que a tela do monitor seja desligada depois de um tempo de inatividade.



Desligue o ar-condicionado meia hora antes do final do expediente.



Otimize o uso de torneiras. Molhe, feche enquanto ensaboa e abra novamente para enxágue.



Fique atento às torneiras, se estiver com vazamento ou pingando, conserte logo (só 48 litros por dia).



Aperte a descarga apenas o tempo necessário.



Ao lavar o chão não utilize a mangueira como se fosse vassoura. Use vassoura de cerdas.



Não desperdice água lavando o que não é essencial. Lave o carro somente com água do chuveiro.



Regue as plantas ao entardecer, evitando que a água evapore com o calor do dia.



Escolha bem os produtos de higiene e limpeza, muitos possuem fragrâncias e outros aditivos artificiais que fazem mal à saúde e à natureza.

SUAS ATITUDES
FAZEM PARTE DA
NOSSA EFICIÊNCIA



Ajude a Nord nessa campanha pela sustentabilidade, economize.



Prêmios e Certificações

2010 – 1º Lugar no 18º Prêmio Expressão de Ecologia, na categoria Tecnologias Socioambientais, com o projeto Edifício Industrial Ecoeficiente.



2010 – Homenagem da Construtora Camargo Corrêa pelo desempenho no Programa Parcerias para Sustentabilidade.



2010 – 1º Lugar no Prêmio CNI-FIESC 2010 de Sustentabilidade Ambiental, categoria Desenvolvimento Sustentável com o projeto Edifício Industrial Ecoeficiente.



2010 – Recebimento do Troféu o Desbravador Destaque Desenvolvimento Tecnológico. Esse prêmio é concedido pela Prefeitura Municipal de Chapecó, em função da ação inovadora de instituições e empresas do município nas áreas de Meio Ambiente, Desenvolvimento Tecnológico e Empreendedorismo.



2010 – O Diretor Presidente Nelson Eiji Akimoto é homenageado pelo Centro Social Ilma Rosa De Nês com o nome da Sala de Informática, por sua importante contribuição na criação deste espaço de inclusão digital.



2008 – Prêmio ACIC de Excelência que tem como objetivo homenagear anualmente empresas ou instituições instaladas no município de Chapecó que se destacam pelos programas de qualidade desenvolvidos e conquista da Certificação ISO 9000.

2008 – Certificação de Empresa Amiga da Criança. Esta certificação é um reconhecimento que a Fundação ABRINQ faz às empresas, as quais contribuem com ações sociais voltadas a crianças e adolescentes. Também foram assumidos compromissos junto a Fundação ABRINQ relacionados a formação e proteção da criança e o adolescente.



2008 – SQG (Sistema de Gestão da Qualidade) - Certificado desde 2008, pela norma NBR ISO-9001, sendo que a implantação teve início em 2007, e a auditoria de certificação ocorreu de 23 a 25 outubro de 2008, realizada pela BRTÜV, que pertence ao grupo TÜV Nord, da Alemanha, e ao IBQN no Brasil. Anualmente, são realizadas duas auditorias internas com auditores internos, além de uma auditoria de manutenção com a certificadora para avaliar o SQG.

Metas para 2011/2012

- Elaboração do Relatório de Sustentabilidade 2011/2012 – GRI-G3 – nível B.
- Crescer o faturamento em 3 vezes o percentual do crescimento do PIB.
- Implantar a Norma de Responsabilidade Social ISO 26000.
- Implantar a Gestão de Riscos.
- Formatar e Implantar o PPR (Prog. de Participação nos Resultados).
- Realizar auditoria Independente na área fiscal e contábil.
- Implantar o Programa de Consumo Consciente.
- Implantar um Programa de Parceria para a Sustentabilidade para os fornecedores considerados estratégicos, assim como para outros empresários formadores de opinião e líderes da comunidade.
- Participar do PNQ – Programa Nacional da Qualidade.
- Fazer o Inventário de Emissão dos Gases do Efeito Estufa.
- Monitorar a Sustentabilidade Empresarial com o seguinte olhar:

“O olhar da Sustentabilidade Econômica”

Visando o crescimento econômico associado à responsabilidade social e ambiental, temos a certeza que a economia não pode ser dissociada do mundo e de suas riquezas naturais, por isso, constatamos a busca pela integração da sociedade para que as nossas necessidades de hoje não comprometam a capacidade das futuras gerações de satisfazerem suas próprias necessidades. Pode-se afirmar que a integração da sustentabilidade de nossa estratégia de gestão já é uma realidade, o que vem agregando como um fator relevante, positivo e de diferenciação das demais, evidenciando índices externos, com a valorização de ações, direcionando empresas com valores sustentáveis que estão se tornando gradativamente sucedidas no mercado econômico.

“O olhar da Sustentabilidade Ambiental”

A Sustentabilidade Ambiental visa à satisfação das necessidades da geração presente sem comprometer a capacidade das gerações futuras, preservando a característica de custo-benefício. Sendo assim, a Sustentabilidade é de fato um conceito sistêmico, relacionado com a continuidade de aspectos econômicos, sociais, culturais e ambientais da sociedade humana, os quais preservam a biodiversidade e os ecossistemas naturais, planejando e agindo em favor de sua manutenção. Cabe a cada um, ações individuais para minimizar impactos relacionados ao meio ambiente para garantir uma melhor qualidade de vida.

“O olhar da Sustentabilidade Social”

É importante pensar em curto, médio e longo prazo, pois as causas de hoje podem ser os efeitos de amanhã, e até mesmo das futuras gerações.

Incentivo a educação, prevenção, qualidade de vida, evolução do ser humano, tecnologias limpas e energias renováveis visando o bem estar social, com o desenvolvimento das gerações futuras para que elas sejam mais felizes que a nossa.

Índice Remissivo

ITEM/ INDICADOR	DESCRIÇÃO	PÁGINA
ESTRATÉGIA E ANÁLISE		
1.1	Declaração do detentor do cargo com maior poder de decisão na organização (como diretor-presidente, presidente do conselho de administração ou cargo equivalente) sobre a relevância da sustentabilidade para a organização e sua estratégia.	pag. 4
PERFIL ORGANIZACIONAL		
2.1	Nome da organização.	Nord Electric S/A- Soluções em Engenharia Elétrica
2.2	Principais marcas, produtos e/ou serviços.	pag.5
2.3	Estrutura operacional da organização, incluindo principais divisões, unidades operacionais, subsidiárias e joint ventures.	pag.5
2.4	Localização da sede da organização.	Rua Inocêncio de Souza Branco, 36-E, Quedas do Palmital, 89815-310, Chapecó-SC
2.5	Número de cidades em que a organização opera e nome das cidades em que suas principais operações estão localizadas ou são especialmente relevantes para as questões de sustentabilidade cobertas pelo relatório.	Sede em Chapecó-SC
2.6	Tipo e natureza jurídica da propriedade.	Sociedade Anônima de Capital Fechado
2.7	Mercados atendidos (incluindo discriminação geográfica, setores atendidos e tipos de clientes/ beneficiários).	Atualmente a Nord Electric fornece painéis e presta serviço de instalações elétricas e consultoria para todo o Brasil e exterior, sendo que já atendeu grandes empresas situadas na Colômbia, República Dominicana, México, Bolívia e Angola.
2.8	Porte da organização.	Porte Médio
2.9	Principais mudanças durante o período coberto pelo relatório referentes a porte, estrutura ou participação acionária.	Em 2009, houve mudança na estrutura organizacional, com a criação de quatro gerências: Admi-nistrativa, Suprimentos, Produção e Projetos.
2.10	Prêmios recebidos no período coberto pelo relatório.	pag.46

ITEM/ INDICADOR	DESCRIÇÃO	PÁGINA
PARÂMETROS PARA O RELATÓRIO		
3.1	Período coberto pelo relatório (como ano contábil/ civil) para as informações apresentadas.	pag.3
3.2	Data do relatório anterior mais recente (se houver).	Este é o primeiro Relatório de Sustentabilidade da Nord Electric S/A
3.3	Ciclo de emissão de relatórios (anual, bienal etc.)	Bienal
3.4	Dados para contato em caso de perguntas relativas ao relatório ou seu conteúdo.	nord@nord.eng.br 55 49-3361-3900
3.5	Processo para a definição do conteúdo do relatório, incluindo: determinação da materialidade; priorização de temas dentro do relatório; identificação de quais stakeholders a organização espera que usem o relatório.	pag.3
3.6	Limite do relatório (como países, divisões, subsidiárias, instalações arrendadas, joint ventures, fornecedores).	pag.3
3.7	Declaração sobre quaisquer limitações específicas quanto ao escopo ou ao limite do relatório.	pag.3
3.8	Base para a elaboração do relatório no que se refere a joint ventures, subsidiárias, instalações arrendadas, operações terceirizadas e outras organizações que possam afetar significativamente a comparabilidade entre períodos e/ou entre organizações.	pag.3
3.10	Explicação das consequências de quaisquer reformulações de informações fornecidas em relatórios anteriores e as razões para tais reformulações (como fusões ou aquisições, mudança no período ou ano-base, na natureza do negócio, em métodos de medição).	Por ser o primeiro relatório, não há reformulações.
3.11	Mudanças significativas em comparação com anos anteriores no que se refere a escopo, limite ou métodos de medição aplicados no relatório.	Por ser o primeiro relatório, não há reformulações.
3.12	Tabela que identifica a localização das informações no relatório.	pag.49-52
GOVERNANÇA E ENGAJAMENTO		
4.1	Estrutura de governança da organização, incluindo comitês sob o mais alto órgão de governança responsável por tarefas específicas, tais como estabelecimento de estratégia ou supervisão da organização.	pag.8
4.2	Indicação caso o presidente do mais alto órgão de governança também seja um diretor executivo (e, se for o caso, suas funções dentro da administração da organização e as razões para tal composição).	pag.8

ITEM/ INDICADOR	DESCRIÇÃO	PÁGINA
4.3	Para organizações com uma estrutura de administração unitária, declaração do número de membros independentes ou não-executivos do mais alto órgão de governança.	pag.8
4.4	Mecanismos para que acionistas e empregados façam recomendações ou dêem orientações ao mais alto órgão de governança.	pag.9
4.8	Declarações de missão e valores, códigos de conduta e princípios internos	pag. 7
4.14	Relação de grupos de stakeholders engajados pela organização.	pag.25
4.15	Base para a identificação e seleção de stakeholders com os quais se engajar.	pag.25
DESEMPENHO ECONÔMICO		
EC1	Valor econômico direto gerado e distribuído, incluindo receitas, custos operacionais, remuneração de empregados, doações e outros investimentos na comunidade, lucros acumulados e pagamentos para provedores de capital e governos.	pag.10
EC6	Políticas, práticas e proporção de gastos com fornecedores locais em unidades operacionais importantes.	pag.14
DESEMPENHO ECONÔMICO		
EN3	Consumo de energia direta discriminado por fonte de energia primária.	pag. 40
EN5	Energia economizada devido a melhorias em conservação e eficiência.	pag.39
EN8	Total de retirada de água por fonte.	pag.42
EN10	Percentual e volume total de água reciclada e reutilizada.	pag.41
EN21	Descarte total de água, por qualidade e destinação.	pag.44
EN22	Peso total de resíduos, por tipo e método de disposição.	pag.43
EN30	Total de investimentos e gastos em proteção ambiental, por tipo.	pag.26
DESEMPENHO SOCIAL - PRÁTICAS TRABALHISTAS E TRABALHO DECENTE		
LA2	Número total e taxa de rotatividade de empregados, por faixa etária, gênero e região.	pag.23
LA3	Benefícios oferecidos a empregados de tempo integral que não são oferecidos a empregados temporários ou em regime de meio período, discriminados pelas principais operações.	pag.20
LA4	Percentual de empregados abrangidos por acordos de negociação coletiva.	pag.22
LA6	Percentual dos empregados representados em comitês formais de segurança e saúde, compostos por gestores e por trabalhadores, que ajudam no monitoramento e aconselhamento sobre programas de segurança e saúde ocupacional.	pag.23
LA7	Taxas de lesões, doenças ocupacionais, dias perdidos, absenteísmo e óbitos relacionados	pag.24

ITEM/ INDICADOR	DESCRIÇÃO	PÁGINA
	ao trabalho, por região.	
LA10	Média de horas de treinamento por ano, por funcionário, discriminadas por categoria funcional.	pag.19
LA11	Programas para gestão de competências e aprendizagem contínua que apóiam a continuidade da empregabilidade dos funcionários e para gerenciar o fim da carreira.	pag.19
LA12	Percentual de empregados que recebem regularmente análises de desempenho e de desenvolvimento de carreira.	pag.22
DESEMPENHO SOCIAL - DIREITOS HUMANOS		
HR6	Operações identificadas como de risco significativo de ocorrência de trabalho infantil e as medidas tomadas para contribuir para a abolição do trabalho infantil.	pag.33
DESEMPENHO SOCIAL - SOCIEDADE		
S03	Percentual de empregados treinados nas políticas e procedimentos anticorrupção da organização.	pag.22
S04	Medidas tomadas em resposta a casos de corrupção.	pag.9
S05	Posições quanto a políticas públicas e participação na elaboração de políticas públicas e lobbies.	pag.27
S07	Número total de ações judiciais por concorrência desleal, práticas de truste e monopólio e seus resultados.	Em 2009 e 2010 não houve nenhuma ação judicial por concorrência desleal, práticas de truste e monopólio e seus resultados.
S08	Valor monetário de multas significativas e número total de sanções não-monetárias resultantes da não-conformidade com leis e regulamentos.	Em 2009 e 2010 não houveram multas.
RESPONSABILIDADE PELO PRODUTO		
PR5	Práticas relacionadas à satisfação do cliente, incluindo resultados de pesquisas que medem essa satisfação.	pag.13

Glossário

ABRINQ: Associação Brasileira dos Fabricantes de Brinquedos

APAE: Associação de Pais e Amigos dos Excepcionais

APAN: Associação de Pais e Amigos da Nataç o de Chapec 

APR: An lise Preliminar de Riscos

CASAN: Companhia Catarinense de  gua e Saneamento

CIPA: Comiss o Interna de Preven o de Acidentes

CLT: Consolida o das Leis Trabalhistas

Chorume: Res duo Gerado da Decomposi o do Lixo

DDS: Di logo Di rio de Seguran a

EPI's: Equipamentos de Prote o Individual

GRI: Global Reporting Initiative

IBGE: Instituto Brasileiro de Geografia e Estat stica

LTCAT: Laudo T cnico das Condi es Ambientais do Trabalho

PIB: Produto Interno Bruto

PPRA: Programa de Preven o de Riscos Ambientais

PCMSO: Programa de Controle M dico de Sa de Ocupacional

Q.V.T.: Qualidade de Vida no Trabalho

RH: Recursos Humanos

SIMEC: Sindicato das Ind strias Metal rgicas, Mec nicas e Material El trico de Chapec 

Colaboradores da NORD Electric 2010

ADAIR JOSÉ BARTZEN

AILTON JOSE MARTINS

ALESSANDRO CORREIA

ALEXANDRE FORTES

AMAURI ALVES

ANDRÉ DE SÁ

ANIBAL ROSA VARGAS

ANSELMO DAL SANTO

CRISTIANO DE ANDRADE

CRISTIANO ROBERTO RAMPAZZO

DIEYSON TOBIAS DA ROSA

DOMINGOS DAVID DAL SANTOS

ÉDINA TEREZINHA JAHN AKIMOTO

ELIMAR JOSÉ DE OLIVEIRA

EURIDES DALL'ACQUA

EURIPES VALDOMIR ROSSETTI JUNIOR

FLADIMIR JOSÉ DAL SANTO

GILBERTO DA ROCHA SILVA

GUILHERME DARIVA

GUSTAVO GIOVANNI DAMSCHI

IRENEU KARLING

JONATAN ANTONIO DASSI

JULIANA ADOLFO

KAMILA CORREA

LUIS CARLOS GARAFFA

LUIZ FERNANDO JAHN

MAICON SIEGA

MARCELO MEINERZ

MARCELO TONIN

MARCÍSIO MARZARI

NELSON EIJI AKIMOTO

NICOLAS STAINÉ DE SOUZA

RAFAEL ALVES

RAFAEL CASTAGNA

RAFAEL SCALCON

ROBERTO DEITOS FILHO

RUSSINEI BORTOLOZZO

SERGIO JOSEFOVISCZ

SILAS SÓCRATES GARCIA

SILVANA ROSINSKI

SILVIA MARCHIORI DE SPINDULA

TIAGO ADRIANO DEFAVERI

TIAGO ZANELLA KLEIN

VALDIR CAVASIN

VIVIANE FATIMA GONÇALVES

WILLIAN JUNIOR LASTA

Agradecimentos

Sempre no final de um grande trabalho sinais de cansaço físico são evidentes, mas quando pensamos nos benefícios do resultado de tanto esforço, todo cansaço passa e vem uma grande alegria interna.

Esta realidade que vivemos agora, ao ver nascer este primeiro Relatório de Sustentabilidade da NORD Electric, só faz aumentar nossa responsabilidade e comprometimento com um mundo melhor, e será que existe melhor missão que está?

Que esta criação de muitos colaboradores, seja o estímulo que precisamos para prosseguirmos nesta grande missão.

Neste momento de alegria surge do íntimo do meu coração um sentimento muito nobre de gratidão a todos que acompanharam este processo de concepção de uma grande idéia: a Sustentabilidade Empresarial.

Sou muito grato a Camargo Corrêa, por ter propiciado tão rica oportunidade, e parabenizar toda a equipe da Diretoria Comercial e da Diretoria de Sustentabilidade por este tão significativo programa Parceria para a Sustentabilidade, que participamos durante os anos de 2009/2010.

Um agradecimento especial as consultoras Cristina Fedato e Emi Tanaka pelo rico aprendizado e por suas amizades, e que um dia eu possa retribuir tudo que tenho recebido, mesmo que não seja diretamente a vocês, mas saibam que estarão sempre no início desta corrente do bem.

Aos meus colegas da primeira turma deste programa, um

até breve, pois não quero perder contato com vocês.

E aos verdadeiros autores de tudo que está neste documento histórico, minha eterna gratidão, pois como já manifestei, este relatório começou a ser construído há muitos anos ... pelos mais de 80 colaboradores que passaram e pelos que estão na NORD hoje.

Se o desafio é o verdadeiro estímulo, diria que estamos apenas no começo ...

Muito obrigado a todos!

Nelson Eiji Akimoto
Diretor Presidente – NORD Electric S.A.

CRÉDITOS

Relatório de Sustentabilidade 2009/2010 NORD ELECTRIC S.A.

Coordenador Geral
NELSON EIJI AKIMOTO

Formatação do Relatório GRI
LUIZ FERNANDO JAHN

Consultora Externa
DÉBORA MATTÉ

Sustentabilidade Econômica
GUSTAVO GIOVANNI DAMSCHI
JULIANA ADOLFO

Sustentabilidade Ambiental
TIAGO ZANELLA KLEIN
SILVANA ROSINSKI

Sustentabilidade Social
SILVIA SPINDULA
VIVIANE FATIMA GONÇALVES

ESCLARECIMENTOS E SUGESTÕES sobre o Relatório de Sustentabilidade 2009/2010
55 49-3361-3900 / nord@nord.eng.br
Adm. Nelson Eiji Akimoto / akimoto@nord.eng.br
Informações complementares podem ser encontradas no site: www.nord.eng.br



www.nord.eng.br

© Copyright 2010 - Todos os direitos reservados.