

RELATÓRIO DE
SUSTENTABILIDADE
2013 | 2014



Parte da solução,
não do problema





Apresentação

É com muita alegria e transparência que compartilhamos com vocês o nosso terceiro relatório de sustentabilidade. Ficamos honrados em mostrar a todos o posicionamento e compromisso assumido pela NORD Electric com a Sustentabilidade. Buscamos nestes dois anos prosperar ao seguir tendências emergentes na sociedade, na tecnologia e nos recursos naturais.

A partir deste relatório observa-se um canal de comunicação em que a transparência se torna a “palavra-chave” da cultura organizacional. A coleta de dados consiste no envolvimento de diversas áreas da empresa tendo como foco, destacar informações relevantes.

Assegura-se a veracidade do conteúdo na apresentação dos indicadores e a sua consolidação, apresentando ainda como instrumento o viés qualitativo e quantitativo destas questões.

Estamos constantemente na busca de indicadores que melhorem a avaliação do desempenho em relação a questões ambientais, sociais e de governança, as quais são essenciais para analisar a capacidade da empresa e sustentar sua vantagem competitiva a longo prazo.

Vale destacar, que este relatório contempla o período de 2013/2014 e terá publicação bienal. Está disponível para download no site www.nord.eng.br e com a leitura do QR Code na capa final deste relatório.

Para a construção deste relatório, buscou-se solidificar os princípios do GRI (Global Reporting Initiative), Versão G3, nível C, que adota como guia para determinar o conteúdo. Desta maneira relata-se os valores; políticas; estratégias; sistemas de gerenciamento operacional; objetivos; stakeholders de importância fundamental; interesses e expectativas dos interessados no sucesso da empresa, riscos significativos, fatores determinantes do sucesso e as atribuições centrais da NORD Electric e como elas podem ou poderiam contribuir para o desenvolvimento sustentável.

Este relatório é o compromisso que a NORD Electric apresenta em respeito e a convivência harmoniosa com os seus stakeholders para prosperar para sempre.

Boa leitura!

Sumário

MENSAGEM DO PRESIDENTE	05
LINHA DO TEMPO	06
PERFIL EMPRESARIAL	08
Cultura Organizacional	08
Missão, Visão e Valores Compartilhados	10
Política da Qualidade	10
GOVERNANÇA	11
Organograma vivo	11
Código de Ética	12
Planejamento Estratégico	12
Comitês	12
Certificados, Destaques e Reconhecimentos – 2013/2014	13
Mapa de Atuação	15
DESEMPENHO ECONÔMICO-FINANCEIRO	17
DESEMPENHO SOCIOAMBIENTAL	20
Gestão Social	20
Participação no Valor Adicionado	22
AVALIAÇÃO ELIS - AMCHAM	23
DiAzul	24
Compromisso com as Comunidades	27
Convênios	27
Empresa Amiga da Criança – Fundação ABRINQ	31
Empresa Instituidora FCTER	31
Gestão de Pessoal	32
Público Interno	34
DESEMPENHO AMBIENTAL	40
Edifício Industrial Ecoeficiente	40
Economia de Energia com a Aplicação de Novas Tecnologias	44
Geração de Energia Eólica	44
Geração de Energia Solar	44
Custo Benefício da Geração Eólica e Solar	44
Pontos de Captação de Água da Chuva	45
Captação de Água da Chuva / Benefícios e Manutenção	45
Coleta Seletiva	47
Resíduos Industriais	48
Cabine de Pintura	49
Diagnostico Ambiental	49
ANEXOS	50
Análise dos Desafios Assumidos 2013/2014	50
Análise Geral das Metas	51
Desafios para 2015/2016	51
Índice Remissivo GRI	52
Colaboradores Nord Electric 2013/2014	55
Créditos - Relatório 2013/2014	55
Balanço Social Anual	56
Pesquisa de Avaliação	58

Mensagem do Presidente



Com muita alegria e responsabilidade apresentamos nosso Relatório de Sustentabilidade 2013-2014 "Parte da Solução, não do Problema".

O nosso primeiro Relatório de Sustentabilidade (2009-2010) foi intitulado "De Frente Para o Futuro". O segundo "Properar Para Sempre" (2011-2012), e já estamos criando conteúdo para mais uma bela saga.

Contamos neles a nossa história, as nossas conquistas, os resultados obtidos nesta trajetória empresarial e também o que não conseguimos atingir, assim como renovamos nossos estímulos definindo novos desafios.

Apresentamos a governança e transparência como conduzimos os negócios e as relações com os nossos diversos stakeholders.

Sempre digo que o nosso Relatório de Sustentabilidade é a nossa carta de apresentação, pois com ele conseguimos atrair a simpatia e a confiança de muitas pessoas, que muitas vezes são de empresas muito maiores que a nossa, um fornecedor estratégico ou um futuro talento para o nosso time.

Mesmo com um posicionamento econômico muitas vezes menor do que nossos clientes e fornecedores, ficamos muito a vontade em relatar as nossas ações. Procuramos assim sempre inspirá-los para seguir no caminho da Sustentabilidade, conquistando assim o seu respeito e as vezes até um "bom pedido".

Como sempre digo "a NORD não é uma empresa grande, mas é uma grande empresa".

Sentimo-nos muito honrados ao ser convidado para apresentarmos nosso case em grandes eventos nacionais e internacionais como o da FIESC, FIEMG e recentemente um convite da FIRJAN.

Fomos destaque no ano passado em uma matéria especial da Exame PME e somos tema de estudo de vários trabalhos universitários e de conclusão de cursos de graduação e mestrados, e até participamos de estudos de uma Universidade dos Estados Unidos, a Duquesne University, Pittsburgh, sobre o encadeamento produtivo.

Sempre nos esforçamos para ser um bom exemplo, em tempos que as manchetes dos noticiários são dominadas por maus exemplos.

Em um momento em que as organizações públicas e privadas enfrentam uma grande turbulência, precisamos tirar uma lição e aprender. Nosso grande desafio é sobreviver a tudo isso e atuar em um ambiente globalizado, considerando a retração do mercado, uma infraestrutura ineficiente, um sistema tributário injusto, o aumento da concorrência e das pressões externas, sem perder os nossos valores.

Neste momento onde a melhor recomendação é "olhar para dentro" de nossas organizações e ser cada vez mais produtivos, criativos, corretos e viáveis economicamente, a NORD Electric procura adequar-se e preparar-se para continuar prosperando, pois como diz o ditado, "tudo passa".

Estamos cada vez mais conscientes de que a participação na sociedade vai muito além de pagar impostos, gerar empregos e criar produtos e serviços, e temos a percepção clara de que possuímos um papel no desenvolvimento da comunidade em que estamos inseridos, criando programas que levam em consideração a natureza, a educação, a saúde, a segurança, o desenvolvimento econômico, a qualidade de vida, as pessoas e tantos outros fatores relevantes para a sociedade.

Assim estamos muito felizes por estar tendo histórias para contar, sendo protagonistas da construção de um destino melhor.

Anelo a todos uma leitura muito produtiva e agradável!

Atenciosamente,

Nelson Eiji Akimoto

Diretor Presidente – NORD Electric S.A.

Linha do Tempo

• Início das atividades como NORD Tecnologia em Eletrônica LTDA, atuando com instalações elétricas e mecânicas industriais.

1992

• Tornou-se NORD Automação Industrial, atuando no comércio varejista de máquinas e equipamentos industriais elétricos e eletrônicos. Além da prestação de serviços de assessoria técnica em Automação Industrial e Engenharia Elétrica.

2005

• Empresa recebe a Certificação da NBR ISO – 9001. Norma que regulamenta a gestão de qualidade dos produtos e serviços.

• Empresa recebe o Selo da Fundação Abrinq, tornando-se uma empresa Amiga da Criança. Tal certificação é um reconhecimento às empresas que contribuem com ações sociais voltadas a crianças e adolescentes.

• Prêmio ACIC de Excelência que tem como objetivo homenagear anualmente empresas ou instituições instaladas no município de Chapecó, as quais se destacam pelos programas de qualidade e pela conquista da Certificação ISO 9001.



2008

• Tornou-se NORD Electric S/A - Soluções em Engenharia Elétrica, uma empresa sustentável que oferece projetos em instalações elétricas industriais, quadros de

2009

• Mudança da sede da empresa para o primeiro Edifício Industrial Ecoeficiente, que se tornou modelo para a região.

• 18º Prêmio Expressão de Ecologia, na categoria Tecnologias Socioambientais, com o Projeto Edifício Industrial Ecoeficiente da cidade.



• 1º lugar no Prêmio CNI – FIESC 2010 de Sustentabilidade Ambiental, com o Projeto Edifício Industrial Ecoeficiente.

• Recebimento do Troféu o Desbravador Destaque Desenvolvimento Tecnológico. Prêmio concedido através da Prefeitura Municipal de Chapecó, em função da ação inovadora de instituições e empresas do município nas áreas de Meio Ambiente, Desenvolvimento Tecnológico e Empreendedorismo.

2010

comando, automação industrial, gerenciamento energético, bancos de capacitores, termografia e consultoria em engenharia elétrica.

2011

• Troféu Nelson Galina – Empresário do Ano. O prêmio foi instituído em 1993 pela Associação Comercial e Industrial de Chapecó para homenagear lideranças de todos os setores da atividade humana que colaboraram de forma efetiva e decisiva para o desenvolvimento econômico, social e cultural do município. Os requisitos observados para a votação condizem a: espírito empreendedor, arrojo nas iniciativas, liderança, probidade, justiça, inovação tecnológica ou administrativa, participação comunitária e responsabilidade social.



• SGQ (Sistema de Gestão da Qualidade). Recertificação pela norma NBR ISO-9001:2008. A auditoria foi realizada em outubro de 2011 pela BRTÜV, que pertence ao grupo TÜV Nord, da Alemanha, e ao IBQN no Brasil.

• Reconhecimento de Inovação e Sustentabilidade na Cadeia de Valor. Este evento possui como foco central a apresentação de práticas sustentáveis para o desenvolvimento de produtos e de modelos de negócios inovadores em empresas de pequeno e médio porte, as quais fazem parte do contexto da cadeia de valor de grandes corporações.

• Certificado de Responsabilidade Social. A visibilidade desta premiação corresponde em prestigiar, estimular, difundir e reconhecer o esforço das empresas privadas e entidades com fins não econômicos de Santa Catarina que possuem a responsabilidade social incluída em suas políticas de gestão, contando com o comprometimento social da empresa, entidade, dirigentes e colaboradores.



2012

Perfil Empresarial

Cultura Organizacional

A NORD Electric - Soluções em Engenharia Elétrica tem uma trajetória empresarial construída desde 1992, onde a base do crescimento são os valores compartilhados. Transformando ideias inovadoras em realidade, a NORD Electric sempre teve a qualidade dos produtos e serviços, sendo a lealdade como principal credencial para conquistar a confiança de seus clientes.

A versatilidade, atendimento personalizado e soluções sob medida estabelecem-se como marca registrada da empresa e esta postura com relação ao mercado, associada ao profissionalismo de sua equipe, tornou-se a receita de seu sucesso.

A soma desses fatores a fez conquistar novos mercados, concretizar parcerias e tornar-se hoje uma referência no segmento de soluções em engenharia elétrica industrial.

A NORD Electric tem como principal produto a expertise, que se expressa nas diversas áreas de atuação da engenharia elétrica, tendo como caminho para o crescimento a sustentabilidade.

A produção consciente, a busca pela inovação, o processo de melhoria constante, o comprometimento com resultado, a dedicação para encantar o cliente e a verdadeira parceria, estão embutidos em nossos produtos e serviços, como itens de fornecimento padrão.

Com produtos de alta tecnologia e na busca de inovação, o trabalho da NORD Electric está presente em clientes de diversos portes e setores e em grandes obras de infraestrutura de projeção nacional e também no exterior.

Atender às necessidades dos clientes com

soluções de engenharia elétrica, independentemente do tamanho, área de atuação ou localização, é um dos pontos fortes do sucesso da empresa.

O talento está em otimizar e agregar valor na cadeia operacional, de todo e qualquer processo produtivo de forma integrada e objetiva, trazendo como resultado uma solução completa e personalizada às necessidades do cliente através do uso de tecnologia de ponta.

Criatividade, qualidade e pontualidade são os principais atributos, conectados a sólidas experiências e um grupo de profissionais comprometidos em encontrar a melhor solução, sendo pela exigência tecnológica avançada, como pela qualidade de seus serviços na construção de estruturas elétricas.

A qualificação da NORD Electric através da certificação ISO 9001 é a melhor credencial dos esforços que empregamos neste sentido.

A soma desses fatores tem possibilitado conquistar novos mercados, concretizar parcerias e tornar-se hoje uma referência no segmento em que atua.

Na questão ambiental a NORD Electric é ativa e orgulha-se de "pensar verde" desde a sua origem.

Afinal, parte do seu trabalho visa racionalizar o uso da energia e produzir equipamentos que tende evitar perdas de energia elétrica.

As instalações da empresa foram concebidas como um prédio modelo em ecoeficiência.

A edificação reúne um mix de recursos nesse sentido que tornam uma visita à unidade uma verdadeira aula de preservação, manejo inteligente de energia e cuidado com o meio ambiente.

A qualidade do futuro é construída a partir de hoje e assim quando se fala no amanhã, em futuro, também estamos falando de responsabilidade social. Com essa convicção a NORD Electric tem em sua base a Consciência Social como sendo um dos Valores Compartilhados.

"Conseguir que as gerações futuras sejam mais felizes que a nossa, será o prêmio maior a que se possa aspirar. Não haverá valor comparável ao cumprimento desta grande missão, que consiste em preparar para a humanidade futura um mundo melhor."

da Sabedoria Logosófica – Gonzalez Pecotche



Participa junto com seus colaboradores de vários projetos sociais, esportivos e culturais.

Por apoio a estes projetos importantes a NORD Electric foi certificada pela Fundação ABRINQ, com uma Empresa Amiga da Criança, demonstrando que a empresa destina a atenção diante de realidades que vão além das atividades profissionais e que se externa em seu envolvimento social.

O apoio ao esporte e à cultura expressa bem a face da consciência social da NORD Electric, patrocinando e participando ativamente de cada ação.

Missão, Visão e Valores Compartilhados

Missão

Proporcionar ao mercado soluções tecnológicas na área elétrica, desenvolvendo projetos, produtos e serviços especializados, fidelizando parcerias para o crescimento sustentável e transformando ideias em realidade na construção de um futuro melhor.

Visão

Sermos reconhecidos pelo mercado como o norte das soluções tecnológicas no uso racional, seguro e eficaz da energia elétrica, como uma empresa sustentável, empreendedora e um ótimo lugar para se trabalhar.

Valores Compartilhados

Integridade: Ser íntegro, com conduta reta, honrosa, ética, educada, imparcial, briosa, sendo verdadeiro nas ações, respeitador do meio ambiente e das leis da natureza.

Busca por resultados: Do lucro e do resultado financeiro depende a prosperidade das empresas e das pessoas. Esse resultado deve ser buscado de forma incessante nos negócios que fazemos, no gerenciamento consciente dos recursos, na busca pela eficiência e produtividade.

Individualidade: Buscar conhecimentos para evoluir, superando-se constantemente como profissional e como ser humano; Saber que todos devem ser respeitados com suas diferenças, responsabilidades, forma de ser, pensar e agir.

Gosto pelo Trabalho: Sentir-se bem no ambiente de trabalho, colaborando para sua harmonia e o cultivo da amizade; Ter orgulho de si, dos colegas, da empresa onde trabalha e das empresas com quem trabalha, sendo reconhecido pela dedicação, responsabilidades assumidas e resultados apresentados.

Consciência Social: Fazer o bem com alegria, consciente das próprias ações e do porquê agir de modo generoso. Colaborar, na sua medida, para uma sociedade mais justa, sustentável, solidária e feliz.

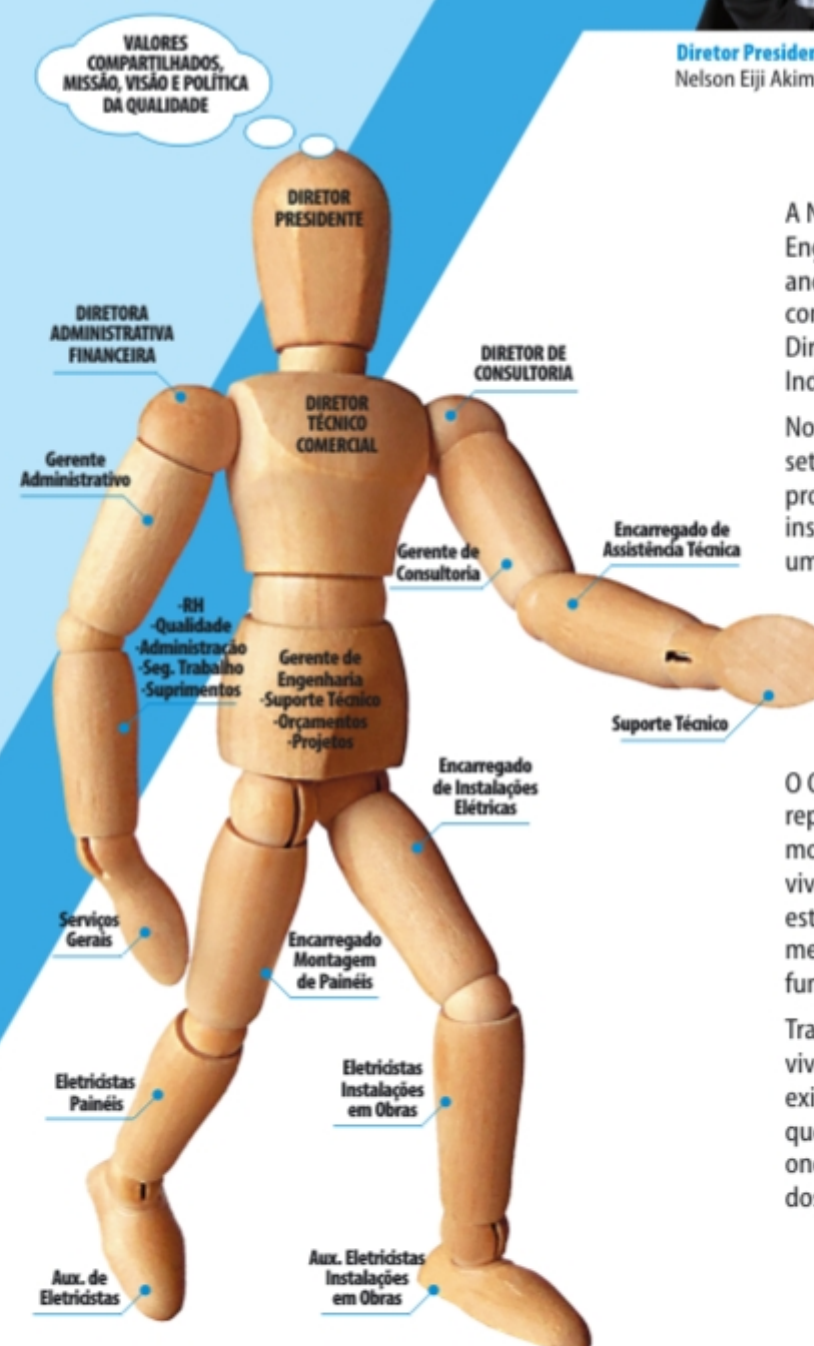
Política da Qualidade

Satisfazer e fidelizar nossos clientes, fornecendo as melhores alternativas tecnológicas no uso racional de energia, através de uma equipe de talentos que transforma ideias em soluções, desafiando sempre os próprios limites, atendendo a todos os requisitos e melhorando continuamente.

Governança



Diretor Presidente: Nelson Eiji Akimoto
Diretora Administrativa: Edina T. Jahn Akimoto
Diretor Industrial: Marcísio Marzari



A NORD Electric S.A. – Soluções em Engenharia Elétrica é uma sociedade anônima de capital fechado. A empresa é conduzida por um Diretor Presidente, uma Diretora Administrativa e um Diretor Industrial.

No nível gerencial temos a condução dos setores: administrativo, suprimentos, projetos, engenharia, consultoria, produção e instalações, onde três gerentes comandam uma equipe de 53 colaboradores.

Apresentamos ao lado o organograma da NORD Electric S.A.

O Organograma Vivo como o denominamos, representa um ser humano, pois entendemos que a empresa é como um organismo vivo que tem seus membros que necessitam estar em constante movimento. Cada membro do corpo representa uma área ou função dentro da estrutura organizacional.

Trabalha-se esta imagem do organograma vivo para simbolizar a sinergia que deve existir entre as diversas áreas da empresa, que sempre estão ligadas de alguma forma e onde todos são responsáveis pelos resultados obtidos.

Código de Ética

O Código de Ética orienta os profissionais da empresa na conduta ética do seu trabalho, incentivando o comprometimento de todos. Trata-se de um documento de extrema relevância para a condução saudável no ambiente de trabalho. Este material tem como objetivo primordial alinhar e manter a atuação de clientes internos e externos.

A elaboração deste programa vincula ao compromisso que a NORD Electric possui, visando relacionamento de trabalho, o qual apresenta: respeito ao ser humano, seriedade, profissionalismo e trabalho em equipe. Além disso, informações referentes à seleção de candidatos, benefícios, comportamento profissional, condições de saúde e segurança no trabalho, meio ambiente, qualidade, atendimento ao cliente interno e externo, confidencialidade e

negócios são alguns dos tópicos tratados nesse documento.

O Código de Ética da NORD Electric é entregue a todos os colaboradores no momento da admissão. Válido lembrar que está exposto no Cyber Café e à disposição de todos no site: www.nord.eng.br.

Planejamento Estratégico

A finalidade do Planejamento Estratégico utilizado na NORD Electric condiz a uma ferramenta com o intuito de direcionar a empresa ao caminho da Visão. Através do Comitê Gerencial, em reuniões periódicas, onde se analisam o mercado, suas oportunidades e ameaças, os pontos fortes e pontos fracos da empresa, propondo soluções, definido as estratégias e metas para um crescimento e desenvolvimento sustentável.

Comitês

Visando a modificação do que se enquadra como fatores a serem desenvolvidos e potencializando resultados que se situam entre níveis "bom" e "ótimo" é que a NORD Electric, criou e mantém Comitês com o intuito de compartilhar ideias, sugestões, críticas construtivas. Para pleno conhecimento, evidenciam-se, até este momento, 06 Comitês:

► **Comitê da Sustentabilidade:** Os profissionais, os quais elaboram o relatório participam desta equipe e acompanham o plano de ação, desenvolvido e baseado nas metas estabelecidas no relatório, criando e implementando estratégias de sustentabilidade. Este comitê se reúne mensalmente.

► **Comitê Gerencial:** Possui respaldo em reuniões semanais em que Gerentes e Direção compartilham ideias referentes aos mais variados assuntos conectados aos setores que compõem a organização.

► **Comitê de Planejamento Estratégico:** São realizadas reuniões periódicas, onde se analisam o mercado, suas oportunidades e ameaças, os pontos fortes e pontos fracos da empresa, propondo soluções, definido as estratégias e metas para um crescimento e desenvolvimento sustentável.

► **Comitê da Qualidade:** Responsável por levantar, acompanhar, analisar e propor ações de correção, prevenção e melhoria contínua de processos, baseado na norma ISO 9001:2008. É

composto pelos diretores, responsável da direção (RD), auditores da qualidade e um representante de cada setor.

► **Comitê do 5's:** Este comitê tem como finalidade fazer auditorias mensais em todas as áreas da empresa, para avaliar questões de organização, limpeza e seleção, assim como o 5's determina. Após as auditorias são registrados pontos que devem ser corrigidos e entregues ao representante de cada setor. Compõe este comitê, cerca de dez profissionais.

► **Comitê da CIPA:** Comissão Interna de Prevenção de Acidentes condiz ao comitê da CIPA, o qual é composto por oito profissionais, sendo quatro eleitos pelos funcionários/as e quatro indicados pela Direção da Empresa. Reúnem-se mensalmente para debater assuntos dos mais variados, referente à segurança do trabalho e saúde do trabalhador e anualmente promovem a SIPAT (Semana Interna de Prevenção de Acidentes de Trabalho), onde envolvem os colaboradores da empresa com palestras, treinamentos e dinâmicas.

Certificados, Destaques e Reconhecimentos – 2013/2014

2013 – Empresa Cidadã ADVB/SC. Categoria Participação Comunitária, com o case: "Valor Compartilhado: Consciência Social". O Prêmio Empresa Cidadã ADVB/SC reconhece as empresas catarinenses que promovem a responsabilidade social em seu melhor exemplo.



2013 e 2014 - Certificado de Responsabilidade Social. Assembleia Legislativa de Santa Catarina. A visibilidade desta premiação corresponde em prestigiar, estimular, difundir e reconhecer o esforço das empresas privadas e entidades com fins não econômicos de Santa Catarina que possuem a responsabilidade social incluída em suas políticas de gestão, contando com o comprometimento social da empresa, entidade, dirigentes e colaboradores.

2014 – Livro "O que eu faria? - Histórias inspiradoras para jovens e novos empreendedores", reúne cases de sucesso de dez empresários catarinenses; dentre eles o Diretor da NORD Electric, Sr. Nelson Akimoto. Eles responderam o que fariam se pudessem voltar no tempo e começar tudo de novo com a experiência que tem hoje. Essas histórias servem de inspiração para aqueles que buscam empreender.



2014 – Empresa Cidadã ADVB/SC. Categoria Preservação Ambiental, com o case: "Parte da solução, não do problema". O Prêmio Empresa Cidadã ADVB/SC valoriza as empresas catarinenses que fazem da responsabilidade social o seu melhor exemplo, produto e resultado.



2014 – Qualificação como finalista do 3º Prêmio Estadão PME na categoria Sustentabilidade Empresarial, com o Case: “Gestão Sustentável – Parte da Solução, não do Problema”.

O Prêmio Estadão PME é uma iniciativa pioneira e única do Grupo “O ESTADO DE S. PAULO” e tem como objetivos valorizar as melhores práticas de pequenas e médias empresas e estimular a troca de informações e experiências entre empreendedores de todos os setores da economia.

3º PRÊMIO ESTADÃO PME



2014 – 250 Pequenas e Médias Empresas que Mais Crescem no Brasil. Revista Exame PME, reconheceu a NORD Electric na 66ª posição.



2014 – SGQ (Sistema de Gestão da Qualidade). Recertificação pela norma NBR ISO-9001:2008.



2014 – FIESC – Movimento Indústria pela Educação. Esta ação é uma resposta ao compromisso do Sistema FIESC de transformação estrutural da indústria, cujas diretrizes apontam a educação como um dos fatores a serem desenvolvidos para a competitividade industrial.



Mapa de Atuação

A NORD Electric possui clientes em diversos estados brasileiros, além de outros países.

A Geradora Aluguel de Máquinas S/A - Belford Roxo/RJ
Andrade Gutierrez - Arenópolis/GO
Andrade Gutierrez - Manaus/AM
APC do Brasil Ltda - Araçatuba/SP
APS Indústria e Comércio Ltda - São José dos Campos/SP
Apti Alimentos - Araras/SP
Azeplast Indústria e Comércio Ltda - Chapecó/SC
Barragem de Taquarém - Dom Pedrito/RS
BR 101 - Dom Pedro de Alcântara/RS
BRF - Brasil Foods S/A - Chapecó/SC
CAB Águas de Paranaguá S/A - Paranaguá/PR
CAB Cuiabá S/A - Cuiabá/MT
CAB Guaratinguetá S/A - Guaratinguetá/SP
CISS Consultoria em Informática Serviços e Softwares - Dois Vizinhos/PR
Compensados Pinhal Ltda - Pinhalzinho/SC
Consórcio Carioca Cetenco - São Paulo/SP
Consórcio Construtora Irapé - Berilo/MG
Construtora Norberto Odebrecht - Recife/PE
Construtora Norberto Odebrecht S/A - Paranaíba/MT
Construtora OAS S/A - Luziânia/GO
Cooperativa Central Oeste Catarinense - Chapecó/SC
Cooperativa Regional Alfa - Chapecó/SC
CSM Indústria e Comércio de Fogões Ltda - Maravilha/SC
Edege Equipamentos Agropecuários Ltda - Chapecó/SC
Élcana Embalagens de Ráfia Ltda - Guiba/RS
Engevix Engenharia S/A - Florianópolis/SC
Ferrovia Norte Sul - Anápolis/GO
Frigorífico Mabella Ltda - Itapiranga/SC
Galvão Engenharia S/A - Canaã dos Carajás/PA
Galvão Engenharia S/A - São Paulo/SP
Galvão Serveng Fidens - Bacabeira/MA
Gelnex Indústria e Comércio Ltda - Araguaiana/TO
Gelnex Indústria e Comércio Ltda - Nazaré/GO
Gelnex Indústria e Comércio Ltda - Itá/SC
Granja Pinheiros Ltda - Presidente Lucena/RS
Indústria e Comércio de Móveis Henn Ltda - Mondai/SC
Indústria Têxtil Oeste Ltda - Mondai/SC
Inframerica Concessionária do Aeroporto de Brasília S/A - Brasília/DF
Kemin Nord Palatabilizantes do Brasil S/A - Vargem/SC
Labema Alimentos Ltda - Seber/RS
Master Agroindústria Ltda - Videira/SC
Metrô Linha 4 - Consórcio Construtor Rio Barra - Rio de Janeiro/RJ
Metrô Linha Amarela - São Paulo/SP
Nutrifrango Alimentos Ltda - Morro Reuter/RS
Paques Brasil Sistemas para Tratamento de Efluentes Ltda - Piracicaba/SP
PCH Cavalinho / Criúva - Porto Alegre/RS
PCH Mucuri - Carlos Chagas/MG
PCH Queixada - Apore/GO

PCH Santo Antônio - Consórcio Santo Antonio Civil - Porto Velho/RO
PCH São Pedro - Alegre/ES
PCH Serra da Prata - Itamaraju/BA
PCH Serra do Cavalinho - Campo Novo/RS
PCH Zé Fernando - Juscimeira/MT
Plascon Plásticos Concórdia Ltda - Concórdia/SC
Porto de Itapoá - Itapoá/SC
Portonave S/A - Terminais Portuários de Navegantes - Navegantes/SC
RBS TV Bage Ltda - Bagé/RS
Sadia - Várzea Grande/MT
Simplicio - Além Paraíba/MG
Tecsis - Sorocaba/SP
Tectru S/A - Peças e Máquinas Industriais - Chapecó/SC
Trombini Embalagens S/A - Fraiburgo/SC
UHE 14 de Julho - Veranópolis/RS
UHE Baguari - Baguari/MG
UHE Baixo Iguaçu - Construtora Norberto Odebrecht S/A - Capanema/PR
UHE Belo Monte - Consórcio Construtor Belo Monte - Altamira/PA
UHE Caçú e UHE Barra dos Coqueiros - Caçú/GO
UHE Colider - CR Almeida S/A - Engenharia de Obras - Nova Canaã do Norte/MT
UHE Colider - J. Malucelli Construtora de Obras S/A - Nova Canaã do Norte/MT
UHE Estreito - Belo Horizonte/MG
UHE Foz do Chapecó - Foz do Chapecó Energia S/A - Alpestre/RS
UHE Garibaldi - Abdon Batista/SC
UHE Jari - Laranjal do Jari/PA
UHE Jauru - Queiroz Galvão Energética S/A - Jauru/MT
UHE Jirau - Construções e Comércio Camargo Corrêa S/A - Porto Velho/RO
UHE Mauá - J. Malucelli Construtora de Obras S/A - Curitiba/PR
UHE Peixe - Peixe/TO
UHE Retiro Baixo - Felixlândia/MG
UHE Salto Góes - SPE Salto Góes Energia S/A - Tangará/SC
UHE São Domingos - Consórcio Construtor São Domingos - Água Clara/MS
UHE São Manoel - Consórcio Construtor UTC São Manoel - Paranaíba/MT
UHE São Roque - Engevix Construções Ltda - Vargem/SC
UHE Sinop - Construtora Triunfo S/A - Sinop/MT
UHE Telespíres - Companhia Hidrelétrica Teles Pires - Paranaíba/MT



Estados em que já fornecemos produtos ou serviços.

Desempenho Econômico e Financeiro

A base de toda estrutura empresarial é a Sustentabilidade Econômica, que interage com a parte social e ambiental, possibilitando o crescimento da empresa em equilíbrio.

Iniciamos o ano de 2013 com expectativas de crescimento e investimentos positivos, mas ao longo do ano a economia brasileira acabou atingindo grande número de investidores e analistas. Pode-se citar a batalha do Banco Central em conter a alta do dólar; a perda de títulos públicos que superaram os 200 bilhões entre outros fatores que representam a atual conjuntura socioeconômica.

A inflação foi um dos grandes vilões em 2013, apertando ainda mais o orçamento, onde o endividamento de grande índice da população chegou a níveis recordes, em que cerca de 70% dos lares brasileiros possuíam algum tipo de dívida, o que afetou a taxa de crescimento de crédito e a taxa Selic passou de 7,25% para 10% nos meses de abril a novembro.

O PIB brasileiro fechou o ano de 2013 com um crescimento de 2,3%, totalizando cerca de 4,84 trilhões no ano. Os setores que mais se destacaram foram a agropecuária, serviços e indústria. Apesar do crescimento, o PIB Brasil ficou abaixo da média mundial de 3% previsto pelo FMI o que refletiu na empresa como um alerta do que estava por vir, com o princípio da redução de suas margens e seus índices econômicos.

Já o ano de 2014, iniciou-se com dados do 1º trimestre que indicavam uma expansão de 0,2%, mas fechou com reversão deste mesmo percentual e os dois trimestres seguintes foram seguidos por resultados negativos, o que podemos chamar de recessão técnica.

No último trimestre do ano o PIB recuou 0,6% em comparação com o trimestre anterior e 0,9% em comparação com o mesmo período do ano de

2013. Entre os fatores que proporcionaram essa queda do PIB estão a queda dos investimentos, redução na produção da indústria, queda nos serviços e também nos gastos do governo.

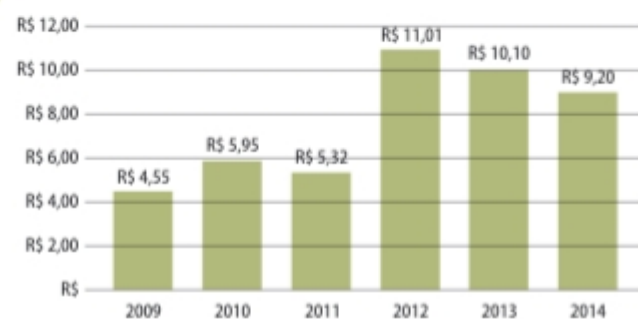
Foi possível manter a economia estagnada no último trimestre de 2014 com um crescimento do PIB de 0,3%. Com isso, é possível avaliar o desempenho econômico como negativo, onde o retrato econômico ainda é marcado por inflação, deterioração das contas públicas, balança comercial negativa e aumento do déficit em transações correntes.

Através dos indicadores, é possível perceber o impacto que estes eventos tiveram na empresa, com a continuação da redução da receita e do resultado respectivamente. No entanto, através do planejamento estratégico da empresa, foi possível prever a tendência de crise econômica no Brasil e tomar ações com o intuito em minimizar os impactos.

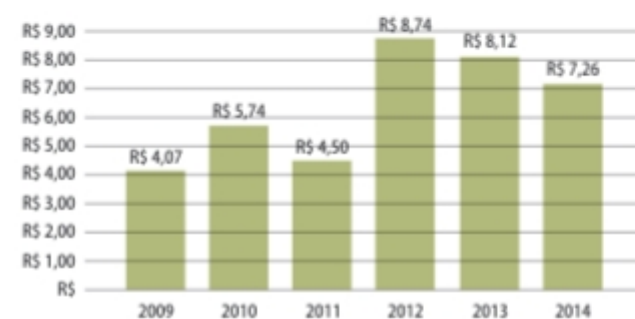
Todas estas oscilações econômicas impactaram no resultado da empresa, onde viemos de um 2012 que superou expectativas de crescimento da empresa fechando o ano com uma receita bruta de 11 milhões para em 2013 e 2014 enfrentar um mercado em recessão, fechando com uma redução em torno de 16% em relação a 2012. Contudo, tendo em vista que o ano de 2012 foi algo atípico e ao comparar a receita bruta com os anos de 2009, 2010 e 2011, pode-se dizer que a empresa manteve-se crescendo no decorrer destes anos.

Para uma melhor análise do cenário econômico da NORD Electric, podemos observar através dos indicadores a seguir:

Receita Bruta (em milhões)



Receita Líquida (em milhões)



Total de Ativos (em milhões)



Patrimônio Líquido (em milhões)



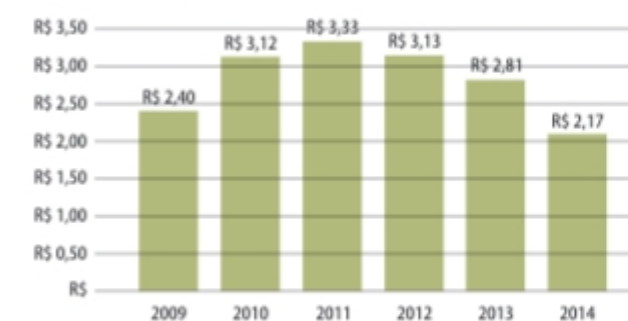
Ebitda (em milhões)



Lucro Líquido (em milhões)



Evolução do Imobilizado (R\$ em milhões)



INDICADORES	FÓRMULAS
Receita per capita (R\$)	Receita líq. De vendas / n° de funcionários
Liquidez Corrente	Ativo circulante / passivo circulante
Endividamento Total	(Pass.circ.+exigível longo prazo) / ativo total
Margem Bruta	Lucro Bruto / receita líquida
Margem Líquida	Lucro líquido / receita líquida
Giro de Ativos	Receita líquida de vendas / ativo total
Estrutura de Capitais	Ativo total / patrimônio líquido
Retorno Patrimônio Líquido	Lucro líquido / patrimônio líquido

INDICADORES	2009	2010	2011	2012	2013	2014
Receita per capita (R\$)	101,60	131,050	91,851	153,282	135,330	125,184
Liquidez Corrente	2,08	1,39	0,63	0,92	1,04	1,10
Endividamento Total	66%	60%	55%	52%	50%	54%
Margem Bruta	62%	48%	42%	43%	32%	33%
Margem Líquida	31%	10%	7%	28%	14%	9%
Giro de Ativos	0,86	1,06	0,86	1,46	1,35	1,21
Estrutura de capitais	2,91	2,48	2,51	2,13	2,01	2,47
Retorno Patrimonio Liquido	79%	25%	14%	86%	38%	28%

Desempenho Sócioambiental

A Gestão Social compreende dois temas: um deles envolve o relacionamento interno da empresa e o outro é o do relacionamento/parcerias com entidades sociais, culturais e esportivas.

Corrente do Bem

Para a NORD Electric e seus voluntários, há uma espécie de lema, o qual representa: "O bem que se recebe, ou se divide ou se perde". E assim como uma "corrente do bem", a empresa aproveita e cria oportunidades para disseminar o conceito de sustentabilidade empresarial e de responsabilidade social.

Mensalmente, a empresa recebe a visita de diversas instituições de ensino superior, além de entidades empresariais e comerciais para visita ao edifício. Entre janeiro de 2013 e dezembro de 2014 a NORD Electric recebeu aproximadamente 300 pessoas, entre estudantes, empresários, autoridades, membros da comunidade em geral, entre outros, onde foram apresentados os diferenciais deste modelo de sustentabilidade.

Desta maneira, a Nord continua com a missão de aumentar cada vez mais o número de stakeholders, com o propósito de divulgar o conceito de sustentabilidade em todas as oportunidades que possui.

Palestras

Pelo nosso posicionamento com relação a Sustentabilidade, pelos reconhecimentos através de premiações na área social, ambiental e desempenho econômico, e as nossas iniciativas mesmo sendo uma pequena empresa, nos

proporcionou várias oportunidades de realizar palestras contando nossa trajetória empresarial.

Ficamos sempre muito honrados com estas atividades, pois quando colaboramos ao levar nossas iniciativas e realizações nestas palestras, procuramos fazer uma Corrente do Bem, lançando sementes da Sustentabilidade inspirando as pessoas a cultivar este pensamento, e o mais incrível é que o primeiro beneficiado somos sempre nós mesmos.

Relatamos algumas destas palestras e o local e data onde foram realizadas.

Palestras realizadas em 2013

UNOESC	S. Miguel do Oeste-SC	14/05/2013
UNOESC	Joaçaba-SC	24/05/2013
EEB Cel. Bertaso	Chapecó-SC	19/06/2013
ALESC	Chapecó-SC	22/08/2013
UNOESC	Xanxerê-SC	12/09/2013
CEJESC	Florianópolis-SC	07/10/2013
BRF	Campos Novos-SC	24/10/2013
BRF	Herval do Oeste-SC	25/10/2013
FIEMG	Belo Horizonte-MG	12/11/2013
UCEFF	Chapecó-SC	13/11/2013

Palestras realizadas em 2014

EKO 7	Chapecó-SC	12/01/2014
TIROL	Treze Tilhas-SC	24/01/2014
AMOSC	Chapecó-SC	03/04/2014
EMBRAPA	Concórdia-SC	19/05/2014
UCEFF	Chapecó-SC	26/05/2014
AIIESEC-Unochapecó	Chapecó-SC	31/05/2014
NJE - ACI	Rio do Sul-SC	13/06/2014
NJE - ACI	Capinzal-SC	24/06/2014
EXPEN	Chapecó-SC	01/07/2014
JCI	Chapecó-SC	29/07/2014
UFPR - Eng. Produção	Curitiba-PR	05/08/2014
ADVB-SC Jovem	Lages-SC	22/08/2014
NJE - ACI	Pinhalzinho-SC	04/09/2014
EEB Tancredo Neves	Chapecó-SC	04/09/2014
UCEFF	Chapecó-SC	06/09/2014
BRF	Capinzal-SC	17/09/2014
UNOESC	Videira-SC	19/09/2014
UTFPR	Curitiba-SC	02/10/2014
UNC	Concórdia-SC	13/10/2014
Forum Empresarial	S. Lourenço do Oeste-SC	19/10/2014
SENAC	Chapecó-SC	25/10/2014
ESAG	Florianópolis-SC	05/11/2014
AIIESEC	Chapecó-SC	25/11/2014

Clientes

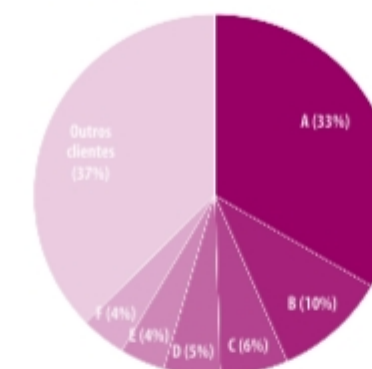
Buscando a satisfação plena dos clientes é que no cotidiano do trabalho a empresa mantém um relacionamento transparente e ético. Este relacionamento profissional apresenta perfil fidedigno e de "longo prazo". A partir deste viés e com o intuito de avaliar o nível de comprometimento e satisfação dos mesmos, periodicamente, aplica-se uma pesquisa, a qual tem o objetivo central em destacar fatores com potencial de melhoria e garantir a imagem construída como a melhor empresa deste segmento.

Apesar da redução do percentual de satisfação em 2013, a avaliação tem sido positiva, ficando com média 88,43% neste ano. Já em 2014, a satisfação dos clientes ficou em 90,94%, representando nossa dedicação em atender o foco do cliente.

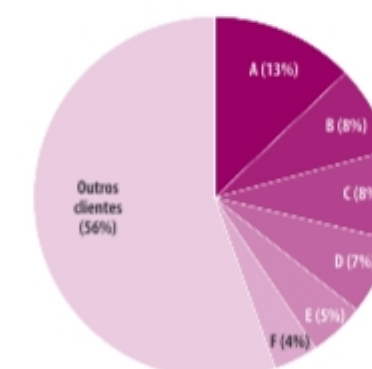
Podemos enfatizar a alteração do método de coleta de dados, através do SGQ – Sistema de Gestão da Qualidade, que nos deu maiores informações e uma precisão maior da opinião do cliente. Nela são avaliados itens como: Atendimento Geral, Condições Negociadas,

Conhecimento Técnico, Soluções/ Inovações e Qualidade dos Produtos e Serviços. Assim sendo, há a busca constante para que os profissionais estejam alinhados com os Valores, Missão e Visão da organização.

Faturamento por cliente no ano de 2013



Faturamento por cliente no ano de 2014



Fornecedores

O objetivo da NORD Electric S/A constitui em formar parcerias transparentes e constantes, buscando alinhar os valores compartilhados, princípios éticos e morais com os fornecedores, certificando-se da não utilização do trabalho infantil e de respeito aos Direitos Humanos. Todo processo de compra é avaliado pela qualidade do produto, preço e disponibilidade do mesmo no mercado, além da preocupação do impacto socioambiental que ele pode resultar.

Concorrentes

Em um competitivo e fragmentado mercado, a garantia do sucesso é o diferencial. Diante disso, tem-se como objetivo "ser exemplo" e influenciar a integração sustentável em cada atitude da organização, buscando ter um relacionamento ético e de parceria com empresas concorrentes.

Sindicatos

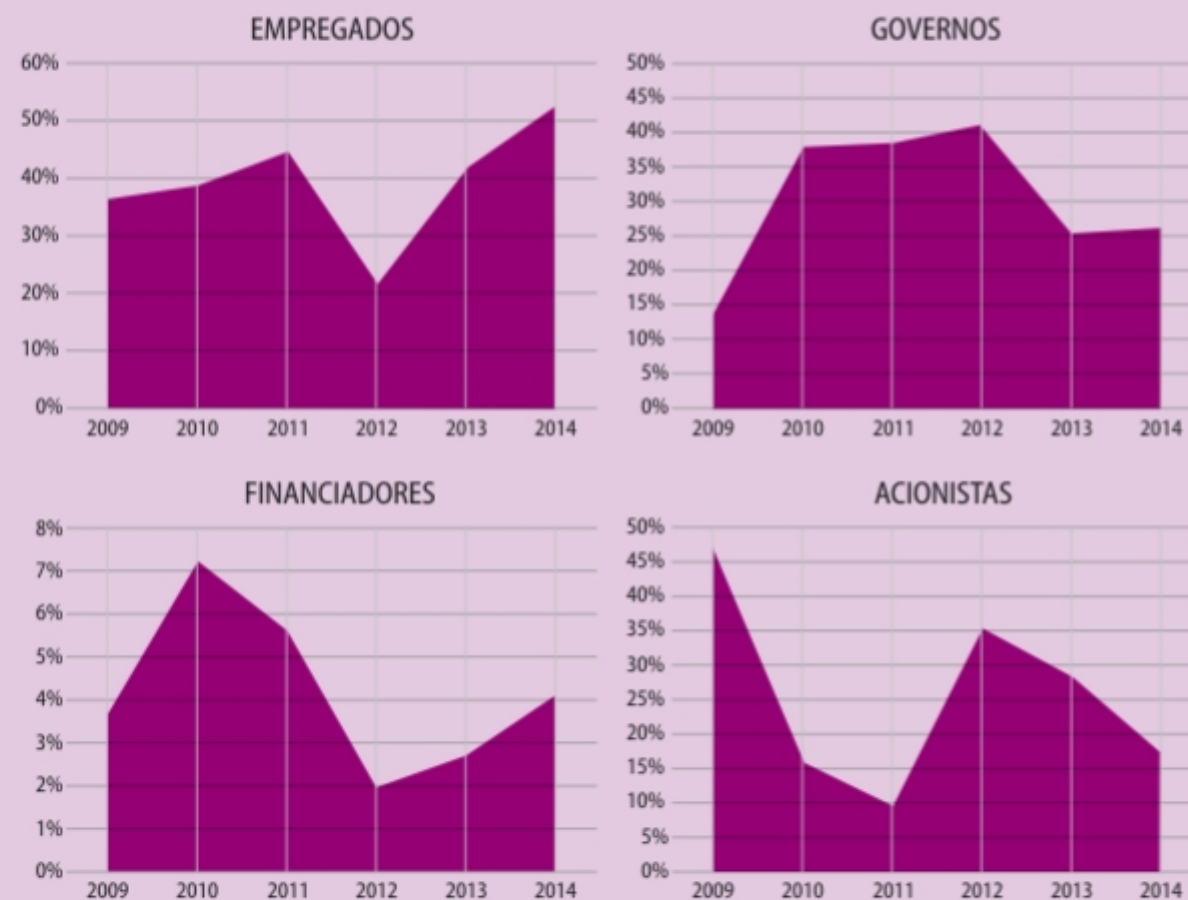
A NORD Electric S/A faz parte do Sindicato dos Metalúrgicos, sendo que o sindicato representa os

interesses dos colaboradores com o objetivo de alinhar as diretrizes entre as partes nos eventos que acontecem no cotidiano.

Poder Público

A empresa NORD Electric S/A apresenta uma estrutura de administração transparente que garante tomada de decisões adequadas à legislação e as suas diretrizes. Em sintonia com sua visão estratégica a empresa assegura em todas as suas esferas um alinhamento de sua gestão com seus valores, disseminando as boas práticas, pois está focada no compromisso de desenvolver um país melhor.

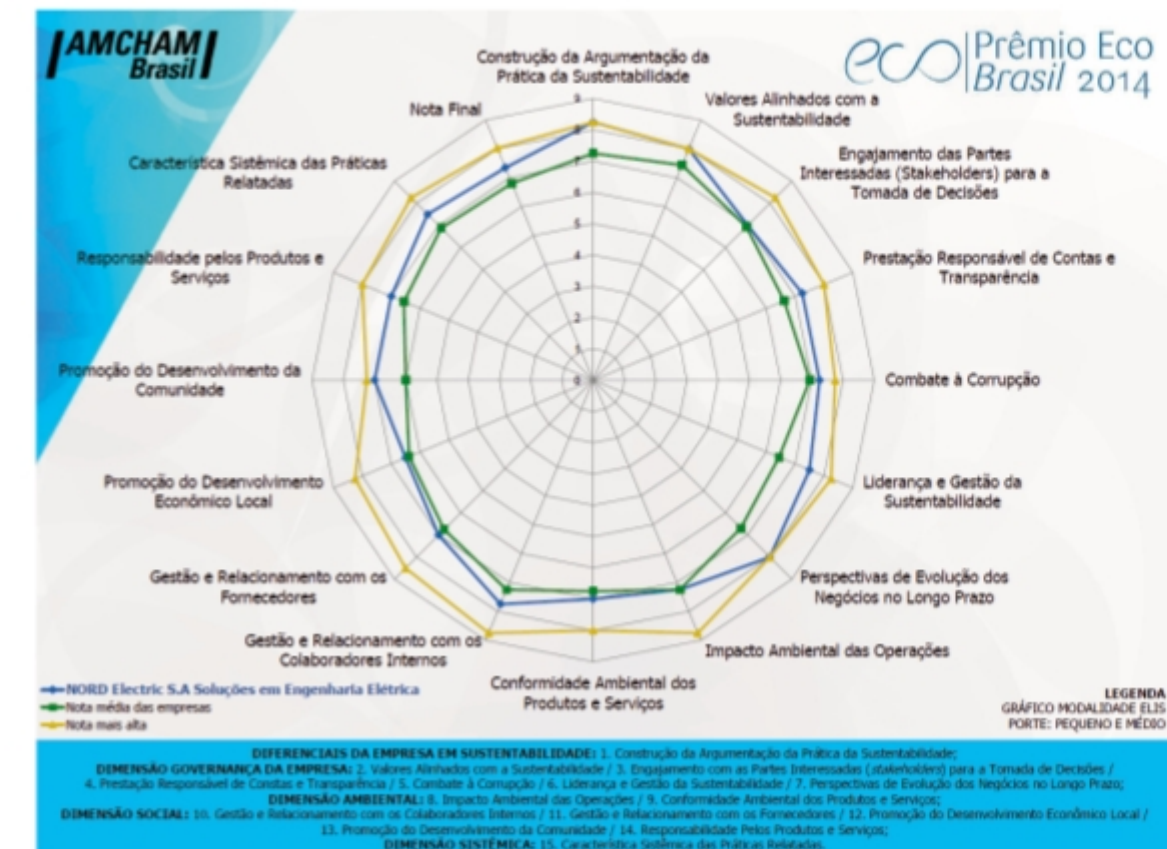
Participação no Valor Adicionado



AVALIAÇÃO ELIS (Estratégia, Liderança e Inovação para a Sustentabilidade) - AMCHAM

Esta Avaliação foi feita através de uma premiação promovida pela AMCHAM (American Chamber of Commerce for Brazil – Câmara Americana de Comércio), qual realiza a premiação desde 1982, com o objetivo de reconhecer práticas empresariais sustentáveis.

Ao final da avaliação, a AMCHAM disponibiliza um feedback a todos os participantes, conforme gráfico seguinte, onde é possível avaliar a empresa em diversos quesitos, comparando-se com as notas mais altas registradas e também a nota média das empresas participantes.



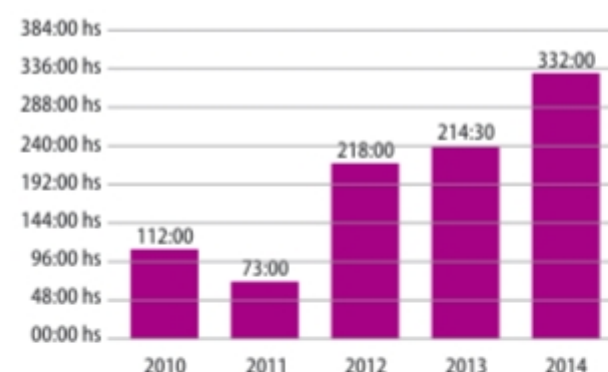
DiAzul

DiAzul pode ser considerado um único termo com variado significado e sentido. Pode ser considerado Dia Azul, o qual retrata dia belo, agradável, como também pode ser retratado como Di Azul, representando a cor azul da NORD. Somando estes sentidos e significados que cada pessoa constitui, têm-se a concretização de um sonho, o qual forma o nome da equipe de profissionais da NORD Electric S/A, que se unem juntamente com clientes, fornecedores, amigos, familiares de colaboradores, entre outros, destacando que a Consciência Social simplesmente permite ampliação da visão de mundo. A prática de voluntariado para quem está alinhado com a ação, além de promover o auxílio, direciona o voluntário na EVOLUÇÃO como ser humano!

A seguir apresentam-se trabalhos desenvolvidos pela equipe DiAzul:

di azul

Horas de serviço voluntário



Campanha do Agasalho

No ano de 2013 foram arrecadados entre os colaboradores da NORD cerca de 250 peças de roupas, para a "Campanha do Agasalho". Essas roupas foram doadas no dia 07 de junho para o Programa Viver. Com isso, o programa realizou uma atividade na qual vendeu cada peça por R\$ 1,00, a fim de arrecadar recursos para o programa e contribuir com a comunidade.

Já no ano de 2014, os colaboradores arrecadaram mais de 300 peças de roupa. Estas peças foram doadas para uma organização responsável pela triagem de roupas e condimentos para atingidos da enchente no Vale do Itajaí, SC.

Doação de sangue – HEMOSC

Em 2013 e 2014, a NORD Electric por várias vezes participou de mutirões para doação de sangue, organizados pelo HEMOSC de Chapecó/SC. Vários colaboradores da empresa se deslocaram-se até ao hemocentro para realizar esta ação, tendo como frequência a cada quatro meses.



Pedágio do Carinho - APAE

Anualmente a APAE promove o pedágio do carinho, com a participação de voluntários com o objetivo de arrecadação de verba para a manutenção da instituição. Nos anos de 2013 e 2014, voluntários da Nord participaram. A ação possibilitou a arrecadação de R\$ 36.388,56 e R\$ 38.867,95 nos anos respectivos.

Noite Cultural – APAE

No dia 29 de novembro de 2013, voluntários do Comitê DiAzul acompanhados do Diretor da empresa Sr. Nelson Eiji Akimoto, compareceram na Noite Cultural realizada na Sede da APAE Chapecó. Após o evento, foi realizado uma confraternização onde os voluntários do DiAzul ajudaram na realização.



Festa de São João - Programa Viver

No dia 14 de julho de 2013 e 20 de julho de 2014 os voluntários do Comitê DiAzul estiveram colaborando na festa de São João do Programa Viver, contribuindo na aquisição de brindes e na organização da pescaria para as crianças.

Festa do Boi no Roleta – Programa Viver

Nos anos de 2013 e 2014 o Programa Viver promoveu novamente a Festa do Boi no Roleta. A festa foi organizada pela ACIC - Associação Comercial e Industrial de Chapecó e pelo NJE - Núcleo de Jovens Empreendedores. A renda arrecadada foi revertida ao Programa Viver, o qual auxilia crianças e adolescentes carentes do bairro Quedas do Palmital. O Comitê DiAzul esteve representado por seus voluntários nos dois anos auxiliando na reposição do buffet.



Dia da Criança (Escola Miriam Mayer / CEIM Pequenos Heróis / Creche Comunitária Nana Neném)

Em outubro de 2014, fora promovido na empresa uma gincana solidária com o objetivo de arrecadação de doces para distribuir no Dia da Criança na Escola do bairro Palmital, Miriam Mayer, no CEIM Pequenos Heróis e Creche Comunitária Nana Neném. Foram arrecadados e distribuídos 54kg de doces.



Páscoa – Escola Miriam Mayer

Os colaboradores da NORD realizaram a doação de pirulitos e balas para a Escola Miriam Meyer, localizada no bairro Quedas do Palmital. A escola fez contato com a empresa solicitando a doação de doces, em virtude da necessidade em apresentar itens para compor as cestas em comemoração à Páscoa. Torna-se válido lembrar que mais de 200 crianças obtiveram o recebimento da doação. A entrega foi feita no dia 27/03/2013.

Campanha Drogas Jamais

A campanha "Drogas Jamais" é uma campanha de conscientização do risco e consequências relacionadas às drogas. Essa conscientização é concretizada através da inserção de adesivos dos carros em pontos estratégicos da cidade. No ano de 2013 foi realizado nos dias 29/06 e 04/07. Válido lembrar que a Equipe do Diazul esteve presente colaborando em mais este evento.



Dia do Desafio

No dia do desafio 2013 e 2014, foram organizadas atividades de alongamento com os colaboradores da NORD Electric. A empresa considera este dia muito importante, pois incentiva à prática regular de atividades físicas, em benefício à saúde e bem-estar.



Rua de Lazer – Centro Social SAIC

No dia 22 de novembro o Centro Social SAIC realizou a rua de lazer para as crianças do bairro. Mais uma vez, os voluntários da DiAzul, representando também a NORD, contribuíram para o cuidado das crianças nos brinquedos.

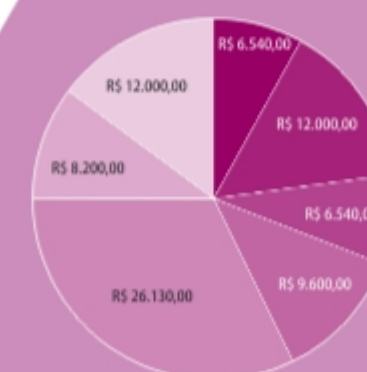
Compromisso com as Comunidades

Convênios

O apoio ao esporte e a cultura materializam alguns dos objetivos da NORD Electric referindo-se à Consciência Social. São patrocinados e apoiados projetos voltados à inclusão social de crianças e adolescentes através de espaços que realizam atividades, tais como: informática; artesanato; teatro e práticas esportivas. Vale lembrar, que nestas instituições também são realizados serviços voluntários pelos profissionais da empresa.

A NORD Electric promove e incentiva o ingresso dos colaboradores nestas ações como uma maneira de colaborar para a formação de uma sociedade mais justa e consciente de que se cada um contribuir com o próximo poderá disseminar esta corrente do bem.

Convênios Mensais 2014



Convênios Mensais



- Verde Vida programa oficina educativa
- Assoc. de Pais e Amigos da Natação - APAN
- Assoc. de Pais e Amigos dos Excepcionais - APAE
- Conselho Comunitário Bairro Saic e Jardim Itália
- Assoc. Chapecoense de Futebol
- Tênis de mesa
- Programa Viver

Convênio – Conselho Comunitário do Bairro SAIC

Desde 2004 a NORD Electric apoia mensalmente, através de convênio anual, os projetos sociais realizados no Centro Social Urbano Ilma Rosa De Nês, dos bairros SAIC/Jardim Itália, em especial o Projeto “Educação e Arte” que atende crianças e adolescentes na faixa etária de 07 (sete) a 18 (dezoito) anos, em horário complementar à escola, visando integração, inclusão social, cidadania e a melhora na qualidade de vida dos participantes.

O projeto já foi premiado pela UNICEF como um dos trinta melhores do Brasil. Desde sua fundação, este Centro busca a construção de um projeto que lidere as demandas destas famílias da comunidade em que está inserido, implementando gradativamente a melhoria da qualidade de vida das pessoas.



Atividades realizadas no programa:

- Educação Infantil
- Educação Ambiental
- Projeto Educação e Arte
- Dança
- Violão
- Violino
- Coral
- Percussão
- Informática
- Práticas Esportivas
- Karatê
- Capoeira
- Grupo de Mulheres/Idosos
- Outros.

Convênio– APAN–Associação dos Pais e Amigos da Nataç o Escolinha Atleta do Futuro na Nataç o



A NORD Electric é Patrocinadora Oficial da Nataç o de Chapec , promovendo a APAN: Associa  o de Pais e Amigos da Nata  o. Em parceria com a Prefeitura Municipal e a academia  gua Viva foi poss vel proporcionar o acesso   nata  o para 40 crian as da rede municipal de ensino. O Projeto   designado de Escolinha Atletas do Futuro. Com mais de cinco anos de exist ncia este Projeto j  revelou e continua apresentando grandes medalhistas para a equipe principal de Nata  o de Chapec .

Conv nio– Programa Oficina Educativa VERDE VIDA



A NORD Electric direciona todo seu material reciclado ao “Programa Oficina Educativa Verde Vida”. Este programa visa proporcionar aos adolescentes em situa  o de risco social, uma forma  o cidad a atrav s de oficinas socioeducativas, promovendo compromisso com a educa  o ambiental e de profissionaliza  o e a pr tica da reciclagem. Al m deste material doado, a NORD possui conv nio anual com a entidade e contribui com valor mensal. Os profissionais tamb m s o estimulados a realizar trabalho volunt rio na entidade, onde destina a manuten  o e amplia  o das instala  es el tricas.

O Programa oferece as seguintes atividades aos adolescentes :

- Teatro
- Artes C rcenses
- Inform tica e acesso a internet
- Manicura/Pedicura e Maquiagem
- Xadrez
- Artesanato
- Percuss o
- Dan a
- Capoeira
- Literat rio
- Taekwondo
- Futebol de Areia
- Jud 
- Cinema e Fotografia
- Leitura e Produ  o de texto
- Cidadania Ambiental
- Oficinas de Nutri  o
- Curso de panifica  o
- Oficinas de orienta  o profissional
- Encaminhamento ao mercado de trabalho
- Encaminhamento para atendimento m dico e odontol gico
- Acompanhamento do rendimento escolar

Conv nio – APAE – Chapec 

A NORD Electric contribui financeiramente com APAE de Chapec , atrav s de conv nio, al m de outras a  es que s o realizadas na institui  o. A APAE   uma associa  o civil, filantr pica, de car ter assistencial, educacional, cultural, visando ainda   sa de, estudo e pesquisa, atividade desportiva, entre outros.

Efetua atendimento educacional especializado para alunos com defici ncia mental, m ltipla e condutas t picas, tendo como miss o garantir a concretiza  o de a  es de defesa aos direitos, preven  o, encaminhamentos, apoio   fam lia, orientando-os a melhoria da qualidade de vida aos estudantes. Recebe apoio t cnico, financeiro e profissionais que s o cedidos pelos governos Federal, Estadual e Municipal. Evid ncia-se ainda, as doa  es do com rcio, das ind strias e de cidad os que est o dispostos a gerar melhores condi  es de vida aos alunos.

A forma de conv nio promove v nculo significativo, pois a empresa permanece em contato frequente com a entidade.



Convênio – Equipe de Tênis de Mesa de Chapecó

A NORD Electric mantém o Convênio com a Equipe de Tênis de Mesa de Chapecó, que representa a cidade nos Jogos Abertos de Santa Catarina e também em competições estaduais e nacionais. Juntamente com outros patrocinadores, tais como a Prefeitura Municipal de Chapecó e UNOESC reforça este, que está sendo visado como um dos esportes mais praticados no Brasil.

A contrapartida da Equipe de Professores e Instrutores do Tênis de Mesa é de continuar com a Escolinha Atleta do Futuro – de Tênis de Mesa no Programa Viver, que é o programa social que atende cerca de 100 crianças carentes em horário complementar ao da escola, oferecendo atividades culturais, informática, esportivas e de lazer. A equipe já desenvolve este trabalho em outros bairros da cidade.



Convênio – Programa Viver

A NORD Electric mantém convênio com o Programa Viver que atualmente atende 100 crianças e adolescentes anualmente, através de atividades educativas, culturais e recreativas de âmbito social. A empresa contribui com um valor mensal e incentiva os profissionais da NORD a desenvolverem trabalhos voluntários na entidade.



Convênio – Associação Chapecoense de Futebol

A empresa permanece contribuindo com a "Associação Chapecoense de Futebol", através da solicitação dos profissionais em pesquisa interna. Os colaboradores também possuem acesso aos jogos da Chapecoense realizados no Estádio Arena Condá, de posse de carteirinhas de sócios, mediante uma contribuição simbólica.



Empresa Amiga da Criança – Fundação ABRINQ

Desde 2008 a NORD possui o Selo Empresa Amiga da Criança. Este programa é um reconhecimento que a Fundação ABRINQ faz às empresas, as quais contribuem com ações sociais voltadas a crianças e adolescentes. Também foram assumidos cinco compromissos junto a Fundação ABRINQ, constatando:



- 1 Não explorar o trabalho infantil e não empregar adolescentes em atividades noturnas, perigosas e insalubres, respeitando a lei 8.069/90 Estatuto da Criança e do Adolescente.
- 2 Alertar os fornecedores contratados que denúncia comprovada de trabalho infantil causará rompimento da relação comercial.
- 3 Realizar ações de conscientização dos clientes, fornecedores e comunidade sobre os prejuízos do trabalho infantil.
- 4 Desenvolver ações em benefício de crianças e adolescentes, filhos (as) de funcionários (as) nas áreas de educação e saúde.
- 5 Realizar ações sociais em benefício de crianças e adolescentes de comunidades, conforme valores estabelecidos pela Fundação ABRINQ.

Empresa Instituidora FCTER



A NORD Electric S.A. é uma das empresas instituidoras do FCTER. A Fundação Científica e Tecnológica em Energias Renováveis é uma entidade de direito privado, sem fins lucrativos, que tem como parceiros apoiadores as organizações públicas e privadas, instituições de ensino superior públicas, comunitárias e privadas, instituições de pesquisa, empresas privadas e associações de entidades de classe, voltada para o desenvolvimento nacional, de forma sustentável, através de ações para o desenvolvimento científico, tecnológico e de inovação.

A FCTER promove a cooperação técnica, científica e educacional entre as instituições de ensino e pesquisa, organizações públicas, comunitárias e privadas nacionais e internacionais, visando elaborar atividades voltadas ao desenvolvimento tecnológico, de pesquisa e extensão e inovação; fomentando o intercâmbio cultural, de profissionais e acadêmicos nas áreas de interesse comum, impulsionando a produção de programas e projetos relativos as energias renováveis.

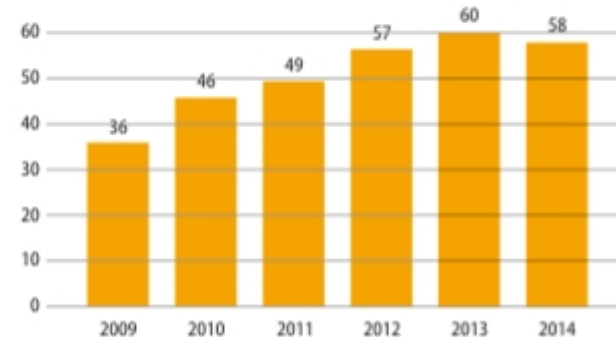
Gestão de Pessoal

Com o objetivo de inserir jovens ao mercado de trabalho e formar profissionais qualificados, desde o ano de 2007, trinta e cinco pessoas tiveram sua primeira oportunidade de estágio ou emprego na Nord Electric.

Destacam-se entre estes, onze que ainda permanecem na empresa. Ao mesmo tempo, dentre os colaboradores admitidos em 2013 e 2014, nove tiveram a Nord como sua primeira empregadora.

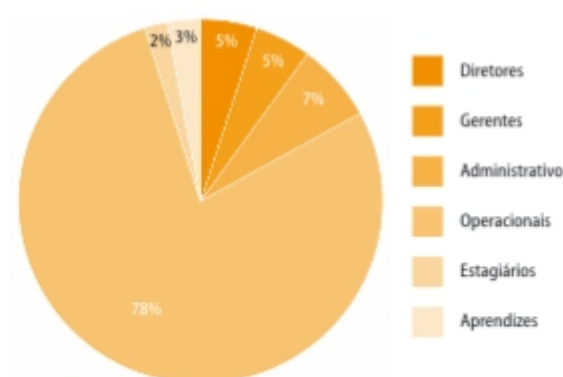
Visando o bem-estar de seus funcionários/as, a empresa investe em programas de qualidade de vida e benefícios como plano de saúde e odontológico, os quais atribuem suporte destas assistências aos familiares dos nossos colaboradores.

Número de funcionários no final de cada período

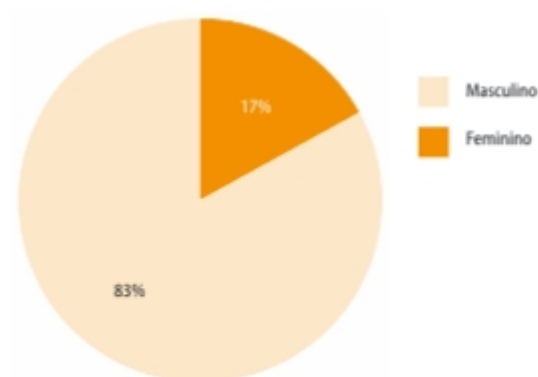


Vislumbra-se no ano de 2013 que 68% dos colaboradores foram contemplados com cursos externos. Já em 2014 este índice foi de 77%. Estes dados condizem ao ensino superior e cursos externos voltados à área de atuação de cada profissional inserido neste percentual. Em média no ano de 2013 cada colaborador recebeu 04h35m em treinamento, respectivamente em 2014 foram 04h27m por profissional.

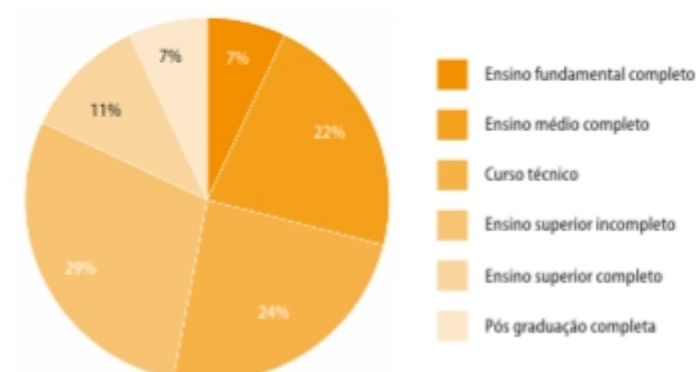
Colaboradores por departamento - 2014



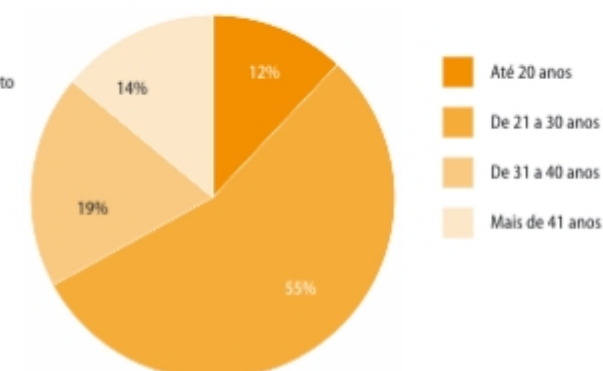
Gênero dos funcionários - 2014



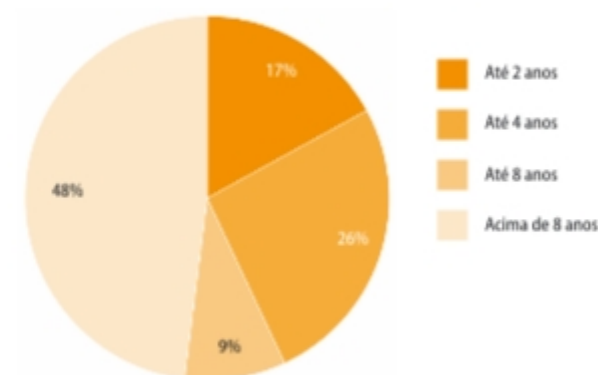
Grau de instrução dos colaboradores - 2014



Idade média dos colaboradores - 2014



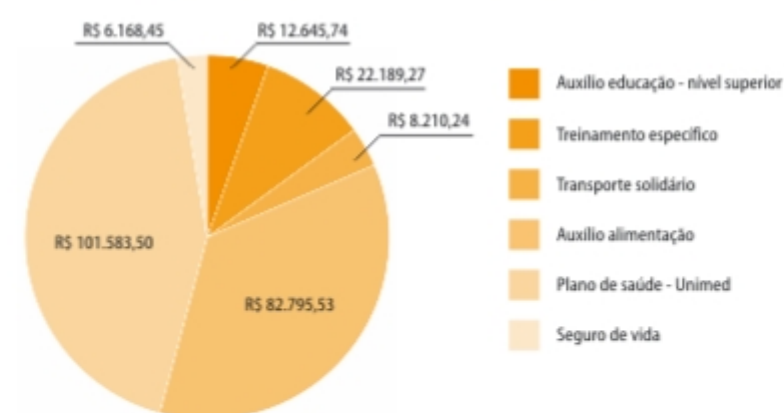
Tempo médio de empresa - 2014



Investimento nos colaboradores (em R\$)



Investimento nos colaboradores - 2014



Público Interno

Atualmente a NORD Electric S/A estabelece-se com 53 colaboradores, incluindo diretoria, gerencias e os cargos de estagiário e jovem aprendiz.

Destaca-se que as decisões que envolvem o quadro funcional são mediadas com base na CLT. Além disso, vislumbra-se que os Programas de Benefícios foram expandindo a partir do alinhamento à Sustentabilidade Financeira com dois dos Valores Compartilhados da empresa que são: Consciência Social e Gosto pelo Trabalho. A seguir, apresenta-se breve descrição dos atuais benefícios que a empresa oferece, onde muitos deles surgiram das necessidades observadas no Diagnóstico Organizacional, pesquisa realizada anualmente com todos os profissionais, incluindo lideranças imediatas e a direção da empresa.

Plano de Saúde

A empresa apresenta plano de saúde com 100% das mensalidades custeadas pela empresa, sendo o colabora-

dor/familiares (cônjuges e filhos/as) inclusos após o período de experiência profissional. Vale enfatizar, que a empresa colabora com 50% do valor mensal para cada dependente de profissional após um ano de empresa.

Carona Solidária

Visando a sustentabilidade ambiental e à prática preventiva no trânsito, a empresa incentiva a "carona solidária". Desta maneira, os colaboradores que fazem o trajeto residência-trabalho e vice-versa com seu próprio automóvel disponibilizam-se a ceder carona aos colegas que residem próximos ou no caminho.

Esta ação tem o intuito de diminuir a poluição do ar, emissão de gases do efeito estufa e congestionamentos. Contribui ainda, para a melhoria na qualidade do ar da cidade, rapidez no transporte, conforto, integração da equipe e redução de custos dos contratados/as.

Seguro de Vida

O colaborador ao ser inserido no quadro funcional, automaticamente obterá o Seguro de Vida. Destaca-se que não constitui custo algum para o colaborador.

Cartão/Facilidade de Compras

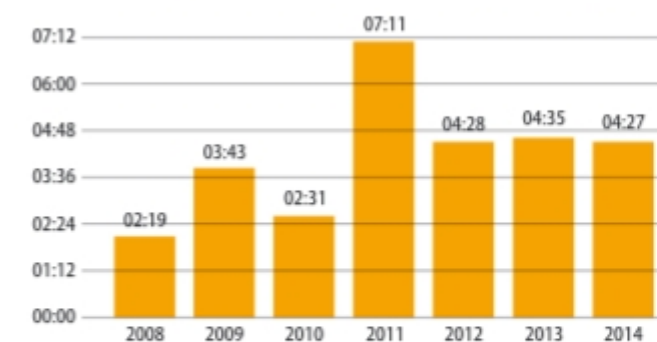
Resulta em oportunidade para efetuar compras com preço de à vista e em alguns casos com prazo de pagamento. A aderência a este convênio promove facilidade, segurança e maiores opções de compras.

Qualificação Profissional

A empresa oferece auxílio para a realização da Qualificação Profissional, a partir de um percentual, o qual é avaliado pela Direção da empresa, para quem está em formação técnica ou em nível superior. Também estão inclusos neste critério: Pós-Graduação; participação em Capacitações; Palestras; Workshops; Feiras e Eventos, os quais possibilitam maior potencialização para a execução do trabalho. No entanto, é preciso que o profissional esteja alinhado com os critérios determinados referente a esta questão, para obtenção deste benefício.

A NORD Electric possui um indicador mensal das horas, em que são vinculados treinamentos aos profissionais em cursos externos. Treinamentos como Integração, Segurança no Trabalho e procedimentos de trabalho correspondem a 100% do quadro funcional que obteve tal benefício.

Média de horas treinadas por colaborador



A seguir, descrevem-se os Programas que possuem como foco na Qualidade de Vida no Trabalho (Q.V.T.) e no valor Gosto Pelo Trabalho:

"Professor Nord"

O projeto "Professor Nord" visa o compartilhamento de vivências profissionais, informações, saberes, esclarecimentos referentes às dúvidas, entre outros aspectos. Estes momentos são direcionados por um colaborador, o qual terá a missão em assumir o papel de professor, por um dia, na empresa. Esta atividade visa à divulgação de conhecimentos e habilidades dos profissionais da NORD Electric, no processo de ensino-aprendizagem, possibilitando o desenvolvimento e aperfeiçoamento destes talentos. Buscando:

- Transformação do conteúdo adquirido em prática profissional;
- Compartilhamento de ideias, conceitos e sugestões;
- Despertar interesse pelo conhecimento;
- Oportunidade e comprometimento no repasse do saber;
- Promover a experiência do ensino.

A prática do "bê-á-bá", ou seja, a efetivação das aulas tem como objetivo desenvolver a partir dos colaboradores que possuem domínio a respeito de determinado assunto e que se sentem dispostos e preparados para capacitarem profissionais, sendo que os mesmos poderão ampliar sua rede de informações diante do conteúdo exposto. A aula deverá ser planejada, elaborada e conduzida pelo profissional que irá explanar determinado assunto, promovendo este período focado no processo de ensino-aprendizagem, primando pelo desenvolvimento da reflexão diante das temáticas apresentadas.

Espaço Cultural

Buscando criar um espaço em que a cultura seja apresentada como marcante dentro da empresa é que a NORD Electric esculpiu esta ideia, visando proporcionar aos colaboradores momentos de acesso à reflexão, ao conhecimento e à informação ligada ao contexto cultural. Estes momentos estão diante do quadro funcional, apresentando-se através de vários cenários, isto é, sejam descritos por meio de leituras, apresentações artísticas, exibição de filmes, palestras, exposições, workshops, sugestão de livros, entre outras várias possibilidades. Esta iniciativa visa estabelecer um vínculo entre os profissionais junto aos enredos, exposições, informações, considerando também o incentivo à cultura e um convite aos talentos da cidade, possibilitando a apresentação de sua arte e de seus conhecimentos. Vale lembrar que este espaço também contará com a participação dos nossos talentos, sendo que os profissionais poderão revelar suas inspirações.

Biblioteca

Vislumbrando um ambiente, o qual incentivasse a leitura é que se criou a Biblioteca dentro da empresa. Espaço agradável, com diversos exemplares, os quais contemplam literatura diversa, além do conteúdo da área técnica. Para auxiliar neste desenvolvimento a empresa disponibiliza uma biblioteca com aproximadamente 550 obras, as quais abrangem desde a área técnica até histórias infantis. Também é divulgada a chegada de novos exemplares no café digital através da exposição da obra.

Café Digital

Espaço destinado a um intervalo para lanche, constando dez minutos no período da manhã e o mesmo tempo à tarde. Momento destinado aos funcionários/as com o intuito de promover o famoso "bate-papo". Pode parecer um mero recreio, no entanto, esta tal designação corresponde ao objetivo de transportar aos profissionais inseridos nas áreas de Oficina e Instalações, os quais no trabalho não possuem o contato frequente com o universo digital para que promovam a utilização e tenham a oportunidade de fazer parte desta "Era Digital".

Programa de Alimentação ao Trabalhador

Visando os fatores bem-estar, saúde e prevenção de acidentes de trânsito dos profissionais, a NORD Electric S/A permanece a adesão ao "Programa de Alimentação ao Trabalhador"; vinculando espaço e alimentação com acompanhamento nutricional. Destaca-se que este benefício também contempla a amostra de estagiários/jovens aprendizes que tenham interesse em fazer parte do Programa de Alimentação.

Além disso, a empresa fornece mensalmente em

forma de crédito um valor para ser gasto com alimentação fora da empresa. Este convênio também está vinculado ao PAT, no entanto não possui custos para o colaborador.

Plano Odontológico

Mantem-se, convênio com o SESI, entidade voltada para atender a saúde do trabalhador da Indústria, o qual disponibiliza serviços clínicos e odontológicos com valores acessíveis e serviços de boa qualidade.

Respeito aos colaboradores

Está entre os valores compartilhados, o respeito ao colaborador, designado como individualidade que na prática significa respeitar cada colega conforme suas crenças, escolhas e cultura, sabendo que cada pessoa é única e muitas vezes têm pensamentos diferentes dos seus, não sendo este motivo para brincadeiras, situação vexatória, constrangimento ou algo com esta conotação, mas visando e promovendo o respeito pela diversidade. Também em respeito ao colaborador a empresa procura manter o ambiente agradável e saudável ao convívio. Para isto, faz-se necessário o Código de Ética, o qual é apresentado desde o programa de integração a cada atual contratado.

Anualmente é realizado o diagnóstico organizacional, onde cada colaborador de forma sigilosa tem a oportunidade de expor críticas construtivas, insatisfações, sugestões e até mesmo elogiar as ações realizadas pela empresa. Este diagnóstico é de fundamental importância, pois é elaborado de forma que seja possível avaliar a saúde da empresa de forma holística. Desde 2007, este diagnóstico trouxe a empresa muitas oportunidades de melhorias e novos benefícios também foram implantados.

Outro aspecto relevante é que a organização NORD Electric S/A, considera a proeminência do sentido da família, consequentemente, os filhos

condizem a uma prioridade. Assim sendo, nos casos de Licença Maternidade a empresa cede 06 meses, mesmo sem receber abatimento nos encargos. Enfatizando que, o acompanhamento da saúde da mãe e do bebê no período de afastamento ocorre através de contato telefônico e ou visitas. Além disto, estabelecem-se condições para que o retorno ocorra de maneira adequada, priorizando a tranquilidade das "atuais mães".

Devido ao número de funcionários do sexo masculino prevalecer, neste contexto é dispensado o futuro papai para acompanhar a esposa sempre que necessário e mantido contato a fim de apoiá-lo neste momento tão importante. Também, após o nascimento é feito contato com a família e enviado uma lembrança. Internamente é divulgada a notícia do nascimento para que os colegas de trabalho possam parabenizar o mais novo papai ou mamãe.

Na admissão os atuais colaboradores passam pelo processo de Integração, onde é apresentada a história da empresa, programas existentes, benefícios, direitos, normas/deveres, organograma entre demais conteúdos relevantes da organização. Focando os valores compartilhados que norteiam as atitudes, os comportamentos e ações que devem ser seguidas pelo novo colaborador/a valorizando dessa forma o ambiente de trabalho e contribuindo com a comunidade a fim de construir uma sociedade mais íntegra.

Anterior ao ingresso destes atuais colaboradores, o departamento de Recursos Humanos entra em contato com os setores da empresa comunicando que estará iniciando o atual contratado/a e solicitam um voluntário para ser o padrinho/madrinha do atual integrante. O profissional que representa este papel irá ajudar a integrar o novo membro ao grupo, convidando para ir ao intervalo, almoço e demais momentos. Destaca-se que quando o líder do setor ou profissionais do RH estiverem ausentes ou sem disponibilidade de tempo, ele poderá estar esclarecendo algumas dúvidas sobre a empresa com o próprio profissional que voluntariamente exerce este papel. Após a apresentação da empresa, em seguida, ocorre à visita nos setores apresentando o novo integrante aos demais colegas de trabalho.

Gestão de Competências

Com o objetivo em desenvolver o profissional e atribuir condições para crescimento, é realizado anualmente a avaliação de competências com todos os funcionários/as, onde é avaliado o Conhecimento, Habilidades e Atitudes (CHA) ideais para cada cargo. Para os novos colaboradores a avaliação é aplicada após o período de experiência, juntamente com o acompanhamento funcional.

Rotatividade

Os desligamentos além de seguir a Legislação, reportam-se à Entrevista de Desligamento, sendo conduzido pela Assessoria em Psicologia Organizacional e do Trabalho e setor de Recursos Humanos.

Conforme tabela abaixo, podemos visualizar a taxa de turnover nos períodos citados:



Observa-se que os desligamentos ocorreram na maior parte dos casos, por contratos de trabalho temporários, tais como: contrato de estágio; jovem aprendiz e em período de experiência; evidenciam-se alguns casos, seguidos da não adaptação à rotina e por desalinhamento de valores (valores pessoais incompatíveis com os valores da empresa).

Saúde e Segurança no Trabalho

A NORD Electric S/A focando a saúde ocupacional de seus profissionais efetua rigorosamente os prazos de elaboração e implantação dos laudos ocupacionais, sendo: PCMSO, PPRA, LTCAT, além de constituir CIPA, que atua segundo orientações do Engenheiro de Segurança do Trabalho na prevenção.

Para todas as obras é feito a APR, e posteriormente, todos os colaboradores recebem orientação sobre os riscos das atividades que irão executar. Também é efetuado semanalmente o DSS (Diálogo Semanal de Segurança), o qual condiz há uma explanação do encarregado sobre os cuidados e riscos da atividade que deverá ser executada durante a semana.

Índice dias de afastamento por acidente de trabalho:



Desempenho Ambiental

Sustentabilidade ambiental consiste na manutenção das funções e dos componentes dos ecossistemas para assegurar que continuem viáveis e capazes de se auto reproduzir e de procurar se adaptar as alterações a fim de manter a sua diversidade biológica.

Pode ser definida como ações e atividades humanas que visam suprir as necessidades atuais dos seres humanos, sem comprometer o futuro das próximas gerações, está diretamente ligada ao desenvolvimento econômico e material, usando os recursos naturais de forma inteligente para que eles se mantenham no futuro. Significa encontrar formas inovadoras de minimizar nossos impactos no meio ambiente.

A NORD Electric prega o conceito de Sustentabilidade Ambiental e relatará algumas medidas e procedimentos adotados visando à preservação e utilização dos recursos naturais de maneira sustentável.

A NORD Electric está cada vez mais engajada no conceito de sustentabilidade, através de um modelo de gestão participativa com sua base nos três pilares da sustentabilidade, onde sempre que possível adota medidas de redução do consumo de matéria prima, visando o reaproveitamento do material utilizado e se preocupa com a correta destinação dos resíduos gerados, além de investir em pesquisa e desenvolvimento de novos produtos mais eficientes que minimizam o consumo de energia elétrica.

Embora seu conceito de um ideal sistemático que se perfaz principalmente pela ação, e pela constante busca entre desenvolvimento econômico e ao mesmo tempo preservação do ecossistema tenha evoluído muito, a sustentabilidade ambiental ainda não é retratada de forma integral como uma ação do presente para todos.

Desta maneira, a grande maioria dos problemas ambientais são deixados de lado e suas consequências intensificam a cada dia.

A NORD Electric tem consciência de que as atividades humanas geram algum tipo de resíduo, e que é necessário buscar novas tecnologias, métodos e processos para tentar reduzir ao máximo a produção destes. Através deste pensamento, reportamos ao conceito de sustentabilidade, continuando o trabalho de gestão ambiental em nossa sede, onde será relatado uma gama de medidas e procedimentos adotados que visando à preservação e utilização dos recursos naturais de maneira sustentável. Veja a seguir:

Edifício Industrial Ecoeficiente

Inaugurada em abril de 2010, a sede da NORD Electric foi o primeiro edifício ecoeficiente construído em Chapecó. A edificação alia a sustentabilidade com detalhes de arquitetura além da aplicação de novas tecnologias buscando uma maior eficiência. Tais detalhes de arquitetura deixam o ambiente mais aconchegante e agradável de se trabalhar, aumentando assim a produtividade dos profissionais.

O projeto do edifício firmou ainda mais a sustentabilidade em seu modelo de gestão, pois

investiu em novas tecnologias e processos que reduzem o desperdício de material e otimizam o uso de demais recursos. Ações como estas tornam a NORD Electric, uma referência quando o assunto é sustentabilidade ambiental.

A gestão sustentável proporcionou uma melhoria na gestão de pessoas, redução de custos e

valorização da marca, além do reconhecimento pelas práticas de sustentabilidade.

No edifício, certas características visam a preservação e a melhor utilização dos recursos naturais, como pode-se constatar a seguir:



01/02 Energia Elétrica Complementar: gerador eólico e placas fotovoltaicas que atendem parcialmente a iluminação externa.



03 Orientação Solar do Edifício: aproveitamento da luz natural com menor aquecimento dos ambientes internos.

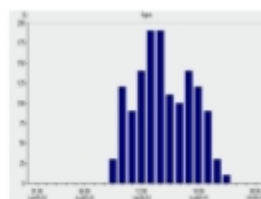
04 Piso de Paver: a permeabilidade deste tipo de piso permite que a água da chuva se infiltre no solo.



05 Películas Especiais nas Janelas: aplicação nos vidros que privilegiam a entrada de luz natural e inibem a entrada de calor.



06 Amplas Janelas e Sacadas: maior ventilação e favorecimento da iluminação natural.



07 Monitoração: da energia elétrica, água da concessionária e da chuva via internet.

08 Telhado Branco: reflete os raios solares reduzindo assim o aquecimento interno

09 Coleta de Água da Chuva: para uso nos sanitários, lavagem de veículos, calçadas e plantas.



10 Climatização Área Fabril: refrigeração evaporativa de baixo consumo de energia, com variador de velocidade.

11 Resíduos: sala exclusiva para separação e destinação de materiais reciclados.

12 Expertise: fornecimento de serviços (consultoria no gerenciamento energético) e produtos (banco de capacitores e outros) que auxiliam na redução do consumo de energia.

13 Lâmpadas LED: maior desempenho e economia nas áreas de circulação interna.

14 Cabine de Pintura: sistema de filtros especiais para barrar partículas e resíduos para o meio ambiente.

15 Micro geração solar: geração de energia elétrica através da irradiação solar, sistema conectado à rede da concessionária.



O conjunto de medidas e ações implementadas, além de atender as necessidades da empresa tem como objetivo levar a comunidade em geral o conceito de que é preciso ser racional no consumo de bem naturais, uma vez que a natureza demora a repor o que lhe foi tirado.

Adotando práticas mais sustentáveis, a empresa além de ser referência regional, consegue ser mais competitiva no mercado, conseguindo um maior espaço e fidelizando clientes.

Economia de Energia com a Aplicação de Novas Tecnologias

Geração de Energia Eólica

O sistema de geração eólica é composto por dois Mini Geradores:

Modelo 01: WM 500W fabricante Work Wind Indústria e Comércio para Produção e Armazenamento de Energia Eólica LTDA. O gerador está instalado na parte superior do edifício, ficando a uma altura de 16m. Toda a energia gerada é armazenada em um banco de baterias estacionárias no qual é alimentada a iluminação da sala de Pesquisa e Desenvolvimento.

Modelo 02: Gentle Breeze WK 32-20 Fabricante Sinfonia Technology. Gerador eólico híbrido de eixo vertical 2,2kW com complementação solar de 02 módulos policristalino de 120W cada. A energia desse sistema é toda acumulada em um conjunto de baterias e utilizada para a alimentação de um circuito de iluminação da parte externa da guarita.

Geração de Energia Solar

A NORD Electric foi a primeira indústria do estado de SC a compensar energia através de um sistema de microgeração conectado na rede da concessionária. A microgeração da empresa foi instalada no dia 12 de Março de 2014, constituída de vinte módulos fotovoltaicos de silício policristalino de 250W cada. O sistema solar fotovoltaico possui capacidade de geração de 5kW e possuem uma

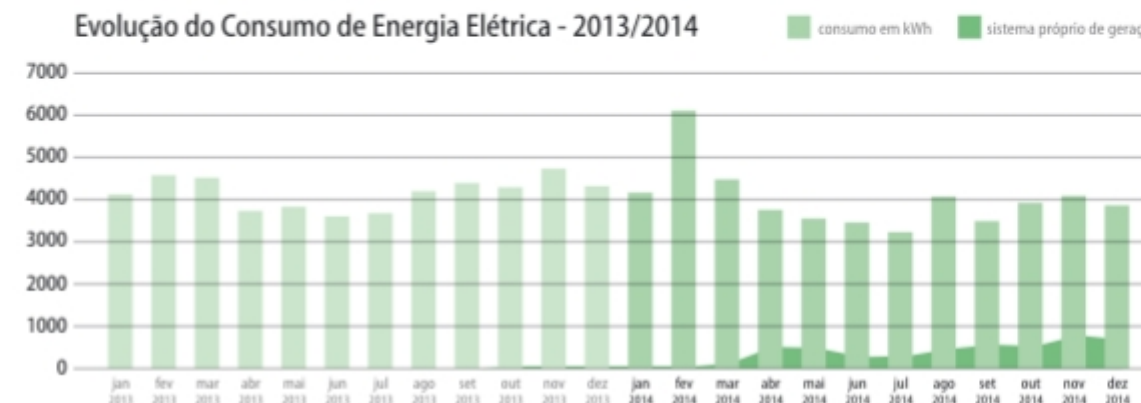
eficiência de 15,37%. Os módulos fotovoltaicos estão orientados ao norte geográfico sob inclinação de aproximadamente 23°, pois é a condição de melhor captação da irradiação solar anual na latitude da cidade de Chapecó. Os módulos são fabricados pela empresa Risen Solar Technology.

Caso a concessionária venha a desenergizar a edificação, por causas emergenciais ou por manutenção, ainda por ocorrer uma falha do sistema elétrico, o inversor fotovoltaico se desligará automaticamente, desconectando e isolando os geradores fotovoltaicos da rede elétrica. Com o religamento da rede elétrica feito pela concessionária o inversor volta a entrar em operação e o gerador fotovoltaico volta a injetar eletricidade na rede elétrica.

Custo Benefício da Geração Eólica e Solar

O sistema de geração solar e eólica combinados geraram no período 2013-2014 um total de 5.240kWh e uma média de 327kWh mensal. O valor médio da tarifa de energia empregado neste período foi de R\$ 0,426353. Com os valores da geração e as tarifas aplicadas pela concessionária de energia elétrica, concluímos que a economia de energia elétrica com o sistema de geração própria foi de aproximadamente R\$ 139,41 mensal. Verificamos que grande parte da energia gerada neste período foi das placas solares que compõe o sistema, pois a intensidade de ventos em Chapecó/SC é muito baixa para a geração de energia eólica.

Evolução do Consumo de Energia Elétrica - 2013/2014



*consumo/geração em kWh

Pontos de Captação de Água da Chuva

O edifício possui dois pontos distintos de coleta de água da chuva conforme características e informações descritas abaixo:

Ponto de Captação 01: Reservatório com capacidade para 3.000 litros de água, situado no mezanino do edifício. Este reservatório atende o consumo de água dos vasos sanitários, parte da irrigação do jardim e lavagem de calçadas da área externa. O telhado para captação da água possui as seguintes medidas: 4,5m X 8,8m totalizando 36,9m² de telhado.

Ponto de Captação 02: Possui um reservatório de 5.000 litros de água, está localizado na parte dos fundos do terreno da NORD Electric. A água coletada neste ponto atende a parte de irrigação do jardim, lavagem das calçadas da área externa, além de ser utilizada pela empresa responsável pela limpeza interna do edifício. O telhado para a coleta da água tem as seguintes medidas: 4,3m X 3,2m totalizando 13,97m², além desta área de coleta para esta cisterna, a mesma foi conectada a área do telhado da empresa vizinha, assim aumentou significativamente a área de coleta do sistema.

Ambos os reservatórios possuem monitoramento do nível de água, quando detectado que o nível de água coletada da chuva está no mínimo pré-

estabelecido, automaticamente entra com o fornecimento de água da concessionária (CASAN).

Captação de Água da Chuva / Benefícios e Manutenção

Existem vários benefícios com a captação da água da chuva, dentre eles a redução do consumo de água da concessionária (CASAN), e consequentemente a redução do valor a pagar na fatura de água e esgoto.

O sistema de captação de água da chuva captou no período 2013/2014 um total de 203m³ e uma média de 8m³ mensal. Nesse mesmo período foi consumido 1.058m³ diretamente da CASAN. O valor médio da tarifa empregado neste período foi de R\$ 6,4348 por m³. Com os valores da captação e as tarifas aplicadas, concluímos que a economia com o sistema de captação foi de aproximadamente R\$ 1.315,39.

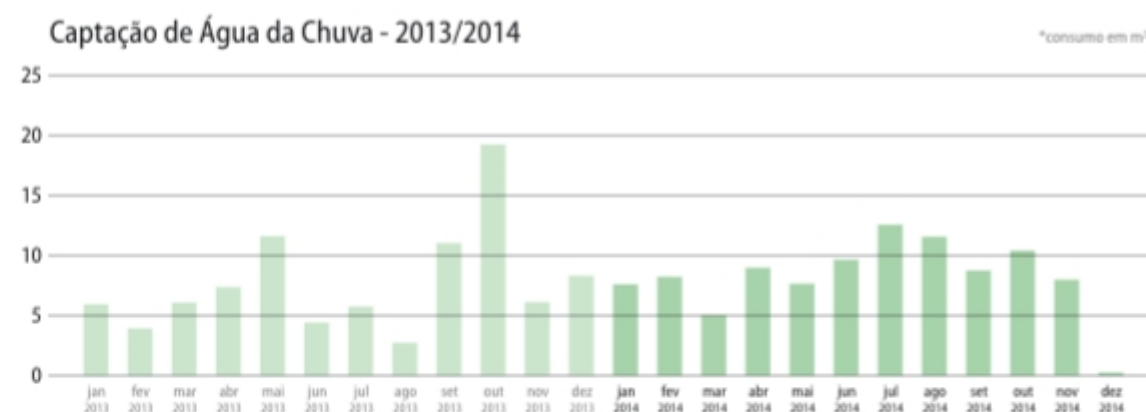
Outro ponto importante é o desperdício de água potável, com a captação de água da chuva o desperdício de água potável reduziu bastante, pois não é necessário o uso da concessionária para a lavagem das calçadas, dos carros da empresa, irrigação do jardim, limpeza interna do edifício, dentre outras atividades.

Importante frisar que em ambos os reservatórios a água é distribuída aos pontos citados somente

por gravidade, ou seja, não há a necessidade de emprego de bomba d'água ou algo semelhante, o que garante também economia de energia elétrica.

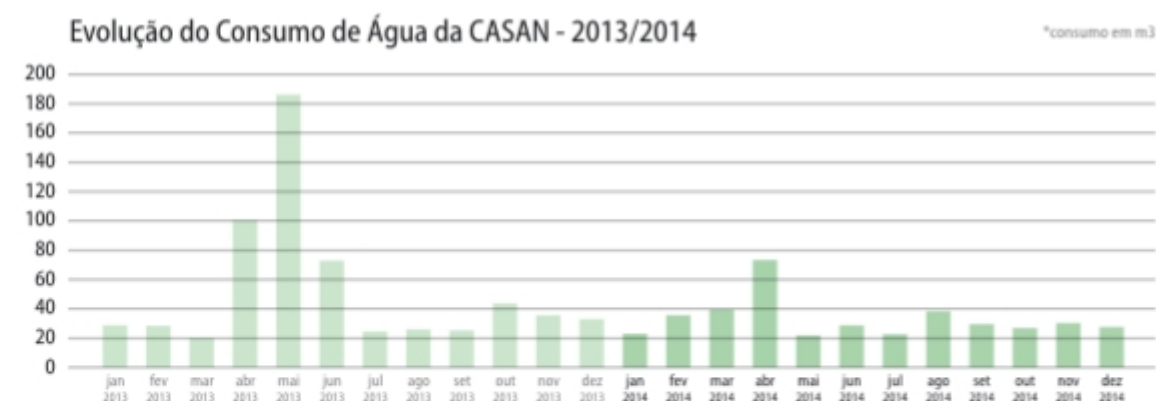
Para que um correto funcionamento do sistema que a captação de água da chuva, é necessária manutenção periódica, pois com o passar do tempo acumula-se folhas e sujeiras na entrada das cisternas, tais sujeiras podem provocar o entupimento da tubulação que distribuem a água. Para evitar que esse problema ocorra a NORD instalou uma espécie de peneira na entrada de cada cisterna.

Captação/ Consumo de Água da Chuva



Em análise ao indicador acima no mês de dez/14 os valores informados não condizem com o total de água captada, pois neste mês houve a alteração do sistema de monitoramento de energia e água, sendo assim parte dos dados foram perdidos até a total adequação do sistema.

Evolução do Consumo de Água da Casan

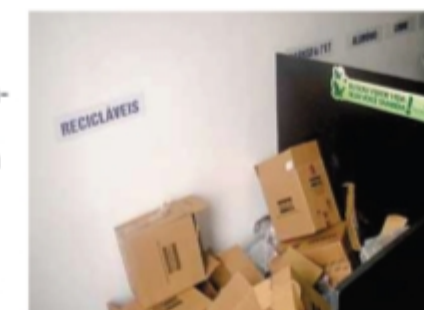


Em análise ao indicador anterior, podemos justificar o aumento no consumo de água entre os meses de abr/13 a jun/13 pois foi efetuada limpeza externa no edifício, sendo assim houve alteração dos valores de consumo nestes meses. Já em abr/14 houve a construção e posterior limpeza da área de carpintaria de empresa.

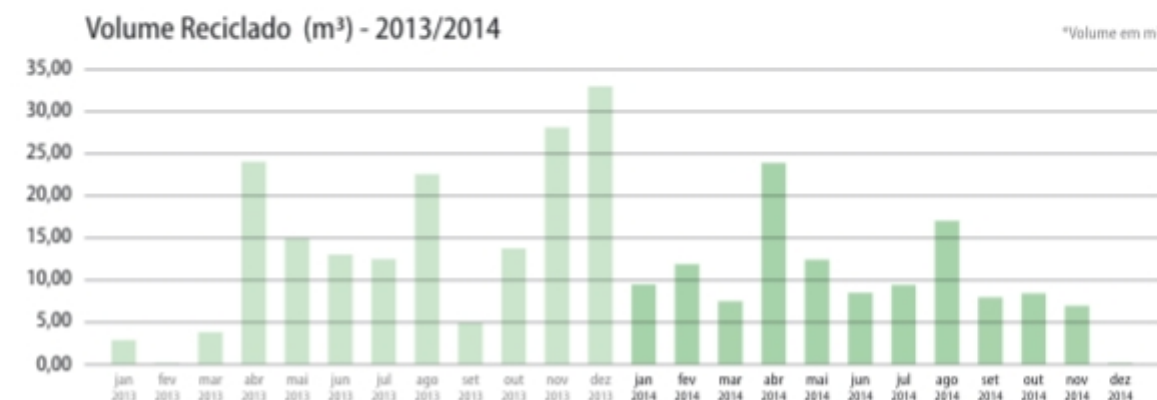
Coleta Seletiva

A NORD Electric dá continuidade ao projeto de coleta seletiva, onde todos os materiais recicláveis são destinados para o Programa Verde Vida. A coleta seletiva envolve todos os colaboradores da NORD e os mesmos são responsáveis pela separação e acondicionamento dos materiais recicláveis em uma sala própria para isso.

São disponibilizados pela empresa, de acordo com cada setor, contentores ou lixeiras identificadas com o devido material a ser armazenado no mesmo. Os principais materiais são: papel, plástico, metal além de resíduos orgânicos.



Entre os anos de 2013 e 2014 foram doados aproximadamente 298m³ de resíduos recicláveis. Segue abaixo gráfico demonstrando a quantidade de material reciclável doado.



Percebe-se grande oscilação neste indicador, pois a maior parte deste material está relacionada a embalagens de materiais diversos, como painéis e equipamentos elétricos. Conforme são utilizados os equipamentos, suas embalagens vão para a reciclagem, por este motivo a oscilação do gráfico.

Resíduos Industriais

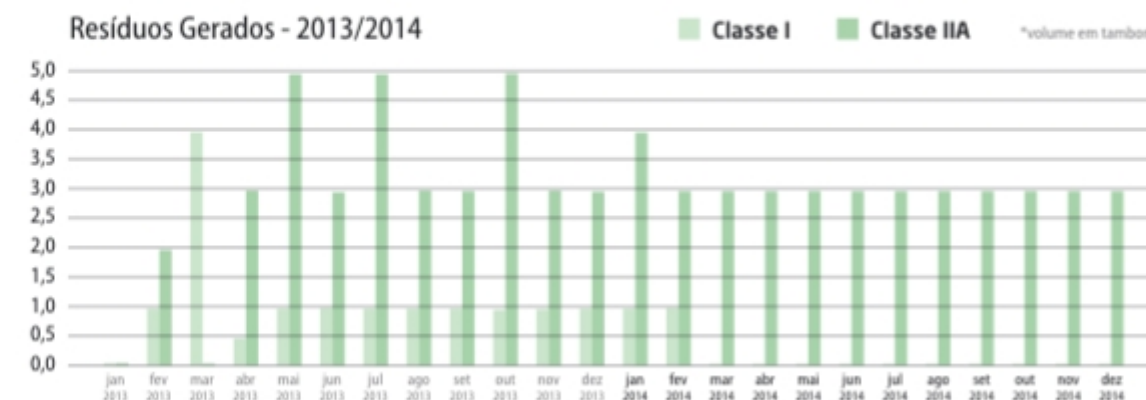
A NORD Electric durante o processo de produção gera resíduos considerados como resíduos industriais e classificados como classe I e classe IIA, tais resíduos são coletados por empresa certificada para que seja dada correta destinação aos mesmos. Os resíduos são destinados a aterros certificados. Além de trabalharmos para minimizar ao máximo a produção de resíduos, o que é gerado tem sua correta destinação.

A empresa se disponibiliza a receber dos colaboradores resíduos como pilhas e baterias, esses materiais também têm destino correto.

- Os resíduos classe I são materiais que se contaminam durante o processo de produção, alguns exemplos deste tipo de resíduo produzido pela NORD Electric são: óleo, tinta ou qualquer outro material que se contamine com algum tipo de produto químico.

- Os resíduos classe IIA são resíduos não inertes, os quais podem ser dispostos em aterros sanitários ou reciclados, sendo alguns exemplos deste tipo de resíduo produzido pela NORD Electric são: restos de ferro, alumínio, cobre, entre outros.

Segue abaixo gráfico de resíduos gerados:



Em análise a este indicador percebe-se que a partir do mês de mar/14 não houve mais produção de resíduo da Classe I (resíduo contaminado). Verificado que o responsável pela separação destes resíduos, estava realizando a mesma corretamente. Ocorreu que a empresa responsável pelo recolhimento e tratamento deste material não especificava em documento de controle interno desta mesma empresa que a NORD Electric estava enviando resíduo contaminado, ou seja, a partir do mês de mar/14 não temos informação da quantidade de material contaminado coletado pela empresa responsável.

A partir deste ocorrido, já elaborado plano de treinamento de todos os profissionais que possam estar trabalhando com este tipo de material e orientado a realizar a separação adequadamente. Além disso, será criado controle interno de coleta deste material, visando autonomia de informações repassadas pela empresa que coleta estes resíduos.

Cabine de Pintura

O processo de montagem de painéis elétricos requer uma etapa de pintura na qual vários equipamentos são pintados, como barramentos, chapas, cantoneiras, entre outros. A cabine de pintura é equipada com um sistema de filtros especiais para barrar a emissão de partículas de tinta e resíduos na atmosfera. Este filtro é de manta de poliéster e fica na parte frontal da cabine de pintura, devendo ser trocado a cada 5 meses, podendo variar um mês para mais ou para menos, de acordo com o volume de pintura da cabine. Quando realizada a sua substituição, o mesmo é descartado como material contaminado e coletado pela empresa responsável pela destinação deste tipo de material.

Diagnostico Ambiental

No ano de 2014, através de um programa de estágio, a acadêmica Gabriela Goellner realizou um estudo e um posterior diagnóstico da empresa Nord com relação aos requisitos da norma 14001:2004, que está relacionada à proteção ambiental e a prevenção da poluição com as necessidades socioeconômicas.

Em seu estudo a acadêmica constatou vários pontos a desenvolver e outros pontos já existentes que podem ser otimizados. Também foi desenvolvido treinamento aos colaboradores quanto à correta separação dos resíduos e tomadas ações preventivas para que a separação acontecesse de maneira correta.

Ao concluir, fora apresentado à gerência e aos responsáveis pelo Comitê da Qualidade Nord o diagnóstico e disponibilizado conteúdo para aplicação interna no processo de adequação e certificação ambiental. A Nord, por sua vez, vem estudando e pretende retomar este assunto, assim como sua viabilidade nos anos de 2015 e 2016.

Anexos

ANÁLISE DOS DESAFIOS ASSUMIDOS 2013/2014

TEMA	DESAFIOS PARA 2013/2014	COMENTÁRIOS	SITUAÇÃO
Ambiental	Implantar o Programa de Consumo Consciente.	Apesar das despesas serem controladas e analisadas mensalmente pelo Comitê Gerencial, o Programa de Consumo Consciente não teve sequência, pois entendemos que o método proposto não era a melhor alternativa. Devido à falta de um comitê que gerenciasse as ações do Relatório de Sustentabilidade, o programa não teve seguimento.	Andamento
Recursos Humanos	Formatar e Implantar o PPR (Programa de Participação nos Resultados).	Durante o ano de 2013, foram analisadas as regras para implantação do PPR (Programa de Premiação por Resultado), porém devido a alterações estratégicas na empresa, a diretoria decidiu aguardar para 2016, caso o mercado se comporte conforme planejamento estratégico.	Andamento
Econômico	Diversificar nossos clientes, que em 2012 ficou com 49% concentrado apenas em um cliente.	Durante os anos de 2013 e 2014, a empresa conseguiu diversificar seus clientes, passando de 49% em 2012 para 13% em 2014.	Atingido
Econômico	Crescer o faturamento em 3 vezes o percentual do crescimento do PIB.	Vimos de uma economia em alta, grandes investimentos e no ano seguinte mergulhamos em uma fase de retração e não conseguimos alcançar nossos objetivos. Sendo assim traçamos algumas atividades que contribuirão para condicionarmos a esta baixa: - redução de investimentos em infraestrutura; - alta concorrência externa e acordos comerciais; - Custo Brasil; - Subsídio do tesouro ao consumo e BNDES.	Não Atingido
Gestão	Obter recertificação ISO 9001.	No ano de 2014 a Nord Electric recebeu o auditor da BRTuv para recertificação do Sistema de Gestão de Qualidade. Ao final da Auditoria a Nord Electric obteve Recertificação.	Atingido
Econômico	Realizar auditoria independente na área fiscal e contábil.	A empresa reestruturou o administrativo e contratou mais funcionários para que pudéssemos acompanhar a evolução das novas obrigações fiscais, pensando que este investimento é mais importante no momento do que a auditoria.	Redefinido
Social	Implantar a Norma de Responsabilidade Social ISO 26000.	Durante o ano de 2013, enquanto estávamos em busca de uma empresa para fazer benchmark na área de certificação da ISO 26000, surgiu uma solicitação de uma acadêmica solicitando desenvolvimento de estágio na área de Gestão Ambiental, com isso a empresa resolveu redefinir este objetivo.	Redefinido
Social	Implantar e estruturar comitê DiÁzul.	Durante os anos de 2013 e 2014 o comitê passou por troca do coordenador e isto fez com que atrasasse o andamento das atividades, uma vez que ainda não está totalmente definido. Com isso, estamos definindo um novo responsável e uma nova equipe para dar andamento nas atividades e finalizar a estruturação e andamento do comitê.	Andamento
Social	Reduzir turnover em 3% com relação a 2012.	A empresa conseguiu reduzir o turnover de 12,72% em 2012 para 8,10% em 2014, portanto atingiu a meta proposta.	Atingido
Social	Aumentar em 4% o número de colaboradores do sexo feminino com relação a 2012.	Apesar da empresa ter como meta aumentar o percentual de colaboradores do sexo feminino, o número de contratações masculinas também aumentou e no fim do período acabamos diminuindo em 1% a participação das mulheres na empresa.	Não Atingido
Social	Aumentar média de horas treinadas por colaborador em 20% com relação a 2012.	Aumentamos a média de horas treinadas em 2013 mas voltamos a praticamente a mesma média de 2012 no ano de 2014, portanto não foi possível atingir a meta proposta.	Não Atingido
Ambiental	Continuar recebendo visitas acadêmicas "Corrente do Bem".	Nos anos de 2013 e 2014 a Nord Electric continuou recebendo visitas de instituições de ensino, parceiros e autoridades, conforme cita anteriormente no relatório.	Atingido
Ambiental	Continuar investindo em tecnologias para energias renováveis.	Em 2013 e 2014 a Nord se planejou e investiu em um sistema de geração distribuída de energia, aproveitando o espaço do telhado da ampliação da marcenaria.	Atingido
Ambiental	Implantar sistema de geração distribuída de energia elétrica com o objetivo de reduzir o consumo da energia da concessionária.	Implantado no final do ano de 2013. Conforme consta no relatório, o sistema foi ajustado e está contribuindo para a redução do consumo da concessionária.	Atingido

ANÁLISE GERAL DAS METAS

Ao final deste período, pode-se observar que a equipe obteve maior engajamento no cumprimento das metas em relação ao constatado no relatório anterior. No entanto, compreendemos a necessidade da comissão se reunir com maior frequência e que seja vislumbrando maior nível de comunicação interna, isto é, disseminando a visão e despertando para que a equipe promova e apresente maior interesse em fazer parte deste relato de maneira crescente e fortalecendo a empresa em sua identidade forte.

DESAFIOS PARA 2015/2016

ECONÔMICO

- Crescimento do resultado em 3 vezes o percentual do PIB%
- Crescer 10% o Ebitda de 2016 com relação a 2014
- Melhorar nossas margens brutas e líquidas nos anos de 2015 e 2016 com relação a 2014

SOCIAL

- Implantar e estruturar comitê DiÁzul
- Reduzir turnover com relação a 2014
- Formatar e implantar PPR
- Implantar práticas da norma ISO 14.000 afim de se estruturar para futura certificação

AMBIENTAL

- Estruturar e implantar Programa de Consumo Consciente
- Continuar recebendo visitas acadêmicas "Corrente do Bem"
- Continuar investindo em tecnologias para energias renováveis

ÍNDICE REMISSIVO GRI

ITEM / INDICADOR	DESCRIÇÃO	PÁGINA
ESTRATÉGIA E ANÁLISE		
1.1	Declaração do detentor do cargo com maior poder de decisão na organização (como diretor-presidente, presidente do conselho de administração ou cargo equivalente) sobre a relevância da sustentabilidade para a organização e sua estratégia.	pag. 5
PERFIL ORGANIZACIONAL		
2.1	Nome da organização.	Nord Electric S/A – Soluções em Engenharia Elétrica
2.2	Principais marcas, produtos e/ou serviços.	pag. 8
2.3	Estrutura operacional da organização, incluindo principais divisões, unidades operacionais, subsidiárias e joint ventures.	pag. 8
2.4	Localização da sede da organização.	Rua Inocêncio de Souza Branco, 36-E, Quedas do Palmital, 89815-310, Chapecó-SC
2.5	Número de cidades em que a organização opera e nome das cidades em que suas principais operações estão localizadas ou são especialmente relevantes para as questões de sustentabilidade cobertas pelo relatório.	Sede em Chapecó-SC
2.6	Tipo e natureza jurídica da propriedade.	Sociedade Anônima de Capital Fechado
2.7	Mercados atendidos (incluindo discriminação geográfica, setores atendidos e tipos de clientes/ beneficiários).	Atualmente a Nord Electric fornece painéis elétricos e presta serviço de instalações, projetos e consultoria elétrica para todo o Brasil e exterior, sendo que já atendeu grandes empresas situadas na Colômbia, República Dominicana, México, Bolívia e Angola.
2.8	Porte da organização.	Porte Médio
2.9	Principais mudanças durante o período coberto pelo relatório referentes a porte, estrutura ou participação acionária.	Em 2013, houve mudança na estrutura organizacional, com o aumento de uma gerência de consultoria.
2.10	Prêmios recebidos no período coberto pelo relatório.	pag. 13-14
PARÂMETROS PARA O RELATÓRIO		
3.1	Período coberto pelo relatório (como ano contábil/ civil) para as informações apresentadas.	pag. 3
3.2	Data do relatório anterior mais recente (se houver).	O primeiro relatório foi lançado em 2013, referente aos anos anteriores. Seu título é RELATÓRIO DE SUSTENTABILIDADE NORD ELECTRIC – PROSPERAR PARA SEMPRE – 2011/2012.
3.3	Ciclo de emissão de relatórios (anual, bienal etc.)	Bienal
3.4	Dados para contato em caso de perguntas relativas ao relatório ou seu conteúdo.	akimoto@nord.eng.br 55 49-3361-3900
3.5	Processo para a definição do conteúdo do relatório, incluindo: determinação da materialidade; priorização de temas dentro do relatório; identificação de quais stakeholders a organização espera que usem o relatório.	pag. 3

SEGUE >

3.6	Limite do relatório (como países, divisões, subsidiárias, instalações arrendadas, joint ventures, fornecedores).	pag. 3
3.7	Declaração sobre quaisquer limitações específicas quanto ao escopo ou ao limite do relatório.	pag. 3
3.8	Base para a elaboração do relatório no que se refere a joint ventures, subsidiárias, instalações arrendadas, operações terceirizadas e outras organizações que possam afetar significativamente a comparabilidade entre períodos e/ou entre organizações.	pag. 3
3.10	Explicação das consequências de quaisquer reformulações de informações fornecidas em relatórios anteriores e as razões para tais reformulações (como fusões ou aquisições, mudança no período ou ano-base, na natureza do negócio, em métodos de medição).	Não há
3.11	Mudanças significativas em comparação com anos anteriores no que se refere a escopo, limite ou métodos de medição aplicados no relatório.	Não houve.
3.12	Tabela que identifica a localização das informações no relatório.	pag. 52-54
GOVERNANÇA E ENGAJAMENTO		
4.1	Estrutura de governança da organização, incluindo comitês sob o mais alto órgão de governança responsável por tarefas específicas, tais como estabelecimento de estratégia ou supervisão da organização.	pag. 11
4.2	Indicação caso o presidente do mais alto órgão de governança também seja um diretor executivo (e, se for o caso, suas funções dentro da administração da organização e as razões para tal composição).	pag. 11
4.3	Para organizações com uma estrutura de administração unitária, declaração do número de membros independentes ou não-executivos do mais alto órgão de governança.	pag. 11
4.4	Mecanismos para que acionistas e empregados façam recomendações ou deem orientações ao mais alto órgão de governança.	pag. 12
4.8	Declarações de missão e valores, códigos de conduta e princípios internos	pag. 10
4.14	Relação de grupos de stakeholders engajados pela organização.	pag. 20-22
4.15	Base para a identificação e seleção de stakeholders com os quais se engajar.	pag. 20-22
DESEMPENHO ECONÔMICO		
EC1	Valor econômico direto gerado e distribuído, incluindo receitas, custos operacionais, remuneração de empregados, doações e outros investimentos na comunidade, lucros acumulados e pagamentos para provedores de capital e governos.	pag. 17-19
EC6	Políticas, práticas e proporção de gastos com fornecedores locais em unidades operacionais importantes.	pag. 21
DESEMPENHO AMBIENTAL		
EN3	Consumo de energia direta discriminado por fonte de energia primária.	Pag 44
EN5	Energia economizada devido a melhorias em conservação e eficiência.	pag. 44

SEGUE >

EN8	Total de retirada de água por fonte.	pag. 45-46
EN10	Percentual e volume total de água reciclada e reutilizada.	pag. 45-46
EN21	Descarte total de água, por qualidade e destinação.	pag. 45-46
EN22	Peso total de resíduos, por tipo e método de disposição.	pag. 47-48
EN30	Total de investimentos e gastos em proteção ambiental, por tipo.	pag. 42
DESEMPENHO SOCIAL - PRÁTICAS TRABALHISTAS E TRABALHO DECENTE		
LA2	Número total e taxa de rotatividade de empregados, por faixa etária, gênero e região.	pag. 39
LA3	Benefícios oferecidos a empregados de tempo integral que não são oferecidos a empregados temporários ou em regime de meio período, discriminados pelas principais operações.	pag. 34
LA4	Percentual de empregados abrangidos por acordos de negociação coletiva.	pag. 22
LA6	Percentual dos empregados representados em comitês formais de segurança e saúde, compostos por gestores e por trabalhadores, que ajudam no monitoramento e aconselhamento sobre programas de segurança e saúde ocupacional.	pag. 12
LA7	Taxas de lesões, doenças ocupacionais, dias perdidos, absenteísmo e óbitos relacionados ao trabalho, por região.	pag. 39
LA10	Média de horas de treinamento por ano, por funcionário, discriminadas por categoria funcional.	pag. 35
LA11	Programas para gestão de competências e aprendizagem contínua que apoiam a continuidade da empregabilidade dos funcionários e para gerenciar o fim da carreira.	pag. 39
LA12	Percentual de empregados que recebem regularmente análises de desempenho e de desenvolvimento de carreira.	pag. 39
DESEMPENHO SOCIAL - DIREITOS HUMANOS		
HR6	Operações identificadas como de risco significativo de ocorrência de trabalho infantil e as medidas tomadas para contribuir para a abolição do trabalho infantil.	pag. 31
DESEMPENHO SOCIAL - SOCIEDADE		
S03	Percentual de empregados treinados nas políticas e procedimentos anticorrupção da organização.	pag. 35
S04	Medidas tomadas em resposta a casos de corrupção.	pag. 35
S05	Posições quanto a políticas públicas e participação na elaboração de políticas públicas e lobbies.	pag. 12
S07	Número total de ações judiciais por concorrência desleal, práticas de truste e monopólio e seus resultados.	Em 2013 e 2014 não houve nenhuma ação judicial por concorrência desleal, práticas de truste e monopólio e seus resultados.
S08	Valor monetário de multas significativas e número total de sanções não-monetárias resultantes da não-conformidade com leis e regulamentos.	Não houveram.
RESPONSABILIDADE PELO PRODUTO		
PR5	Práticas relacionadas à satisfação do cliente, incluindo resultados de pesquisas que medem essa satisfação.	pag. 21

COLABORADORES NORD ELECTRIC 2013/2014

ABNER DOS SANTOS
 ADAIR JOSÉ BARTZEN
 ADAUTO FERNANDO MULLER
 ADRIANO CORREIA
 ADRIANO JAROSKI
 AILTON PORTE DE OLIVEIRA
 ALAN FUNKLER
 ALEXANDRE FORTES
 ALEXANDRE VENSO
 ALINE APARECIDA RENK
 ANDERSON BOMM
 ANDRÉ DE SÁ
 ANDRÉ LUIZ RAPCZYNSKI
 ANDRESSA DO CARMO
 ANIBAL ROSA VARGAS
 ANSELMO DAL SANTO
 ARTHUR DA ROSA
 BRUNA DE SÁ
 CLAUDEMIR DOS SANTOS ILES
 CRISTIAN FÜLBER
 CRISTIANO ROBERTO RAMPAZZO
 DARLAN GRIGGIO
 DÉBORA BEATRIZ TREMEA
 DOMINGOS DAVID DAL SANTOS
 DOUGLAS JOTTI
 EDERSON DE CARVALHO
 EDIVAR LUCAS FABICZ
 EURIDES DALL AQUA
 EURIPEDES ROSSETTI JUNIOR
 EVELYN SOUZA DE ARAUJO
 FABIO JUNIOR DE QUADROS

FERNANDO VIEIRA DA ROCHA
 GABRIELA ELVIRA GOELLNER
 GIOVANE ANDRÉ CORREIA
 GUILHERME DARIVA
 GUILHERME MATEUS SIMIONI
 GUSTAVO ORSO MENDES
 HENRIQUE MOURA LIRA
 HERIK MACHADO RODRIGUES
 ICARO BERGAMO
 ILVIO ORESTES ZANINI
 INDIAMARA ROSIGNOL
 IRENEU KARLING
 JEAN GREGÓRIO
 JHONATAN DA CAMPO
 JONATAN ANTONIO DASSI
 JONATHAN ANDRÉ WISSMANN
 JOSUÉ MATEUS ZORZI
 JULIANA ADOLFO
 JULIANO MAULE BORILLE
 JULY ANNE ONGHERO FREITAS
 KLEBER WEISE
 LARISSA MASCHIO
 LEANDRO LEMES DA SILVA
 LEONARDO DA ROSA RODRIGUES
 LIDIANE RODRIGUES DA SILVA
 LIN KUAN TING
 LUCAS ETELVINO TUSCHINSKI
 LUCAS MACHADO
 LUCAS MAGNANTTI
 LUCAS MATEUS BIANNECKI
 LUCAS ORSO MENDES

LUCAS ROBERTO DOS SANTOS
 LUCAS SIEVE PUERARI
 LUCIANO BUKOSKI
 LUIS CARLOS GARAFFA
 LUIZ FERNANDO JAHN
 MAICON JUNIOR GALIAZZI
 MARCELO JUSTAKOVSKI
 MARCELO MEINERZ
 MARCELO TONIN
 MAURO ADRIANO CARDOSO
 PEDRO FELIPE HOLDEFER
 RAFAEL CASTAGNA
 RAFAEL VICENZI
 RÉGIS DE ARAUJO
 REGIS JUNIOR DE SOUZA
 RENAN TRESSI
 RICARDO RAFAELLI PRIOR
 ROBERTO JOSÉ SKOWRONSKI
 RODRIGO GALVÃO
 SERGIO JOSEFOVISCZ
 SILAS SÓCRATES GARCIA
 TAYNÁ DIETRICH
 TEILOR REIS BECKER
 THIAGO ROBERTO LAZZARIN
 TIAGO FERNANDO DOS SANTOS
 TIAGO PICCININ
 TIAGO ZANELLA KLEIN
 VALDERI RODRIGUES DA SILVA
 VICTOR ALEX HAIDUK
 VINICIUS HENRIQUE DOERZBACHER
 VIVIANE FATIMA GONÇALVES

CRÉDITOS – RELATÓRIO 2013/2014

Coordenador Geral
 NELSON EIJI AKIMOTO

Formatação do Relatório GRI
 LUIZ FERNANDO JAHN

Consultora Externa
 DÉBORA MATTÉ

Sustentabilidade Econômica
 JULIANA ADOLFO

Sustentabilidade Ambiental
 ÍCARO BERGAMO
 THALES AKIMOTO

Sustentabilidade Social
 VIVIANE FATIMA GONÇALVES
 ALINE RENK

BALANÇO SOCIAL ANUAL

1- Base de Cálculo	BALANÇO SOCIAL ANUAL					
	2014			2013		
Receita líquida (RL)	R\$ 7.260.713,90			R\$ 8.119.828,44		
Resultado operacional (RO)	R\$ 1.269.209,99			R\$ 1.671.747,98		
Folha de pagamento bruta (FPB)	R\$ 2.320.519,83			R\$ 1.978.541,60		
2- Indicadores Sociais Internos	Valor	% sobre FPB	% sobre RL	Valor	% sobre FPB	% sobre RL
Alimentação	R\$ 94.329,90	4,07%	1,30%	R\$ 84.781,72	4,29%	1,04%
Encargos sociais compulsórios	R\$ 655.518,77	28,25%	9,03%	R\$ 589.896,31	29,81%	7,26%
Previdência privada	R\$ -	0,00%	0,00%	R\$ -	0,00%	0,00%
Saúde	R\$ 102.397,67	4,41%	1,41%	R\$ 98.018,29	4,95%	1,21%
Segurança e saúde no trabalho	R\$ -	0,00%	0,00%	R\$ -	0,00%	0,00%
Transporte	R\$ 11.488,82	0,50%	0,16%	R\$ 8.556,73	0,43%	0,11%
Educação	R\$ 12.462,99	0,54%	0,17%	R\$ 3.603,16	0,18%	0,04%
Cultura	R\$ -	0,00%	0,00%	R\$ -	0,00%	0,00%
Capacitação e desenvolvimento prof.	R\$ 17.675,80	0,76%	0,24%	R\$ 20.953,30	1,06%	0,26%
Creches ou auxílio-creche	R\$ -	0,00%	0,00%	R\$ -	0,00%	0,00%
Participação nos lucros ou nos resultados	R\$ -	0,00%	0,00%	R\$ -	0,00%	0,00%
Seguros	R\$ 9.962,95	0,43%	0,14%	R\$ 10.095,81	0,51%	0,12%
Outros	R\$ -	0,00%	0,00%	R\$ -	0,00%	0,00%
Total - Indicadores sociais internos	R\$ 903.836,90	38,95%	12,45%	R\$ 815.905,32	41,24%	10,05%
3- Indicadores Sociais Externos	Valor	% sobre FPB	% sobre RL	Valor	% sobre FPB	% sobre RL
Educação	R\$ 36.401,00	1,57%	0,50%	R\$ 24.037,25	1,21%	0,30%
Cultura	R\$ 9.845,27	0,42%	0,14%	R\$ 11.521,00	0,58%	0,14%
Saúde e saneamento	R\$ -	0,00%	0,00%	R\$ 1.750,00	0,09%	0,02%
Esporte	R\$ 51.094,00	2,20%	0,70%	R\$ 49.606,35	2,51%	0,61%
Combate à fome e segurança alimentar	R\$ 1.675,26	0,07%	0,02%	R\$ 222,01	0,01%	0,00%
Obras públicas	R\$ -	0,00%	0,00%	R\$ -	0,00%	0,00%
Outros	R\$ 2.225,30	0,10%	0,03%	R\$ 1.957,91	0,10%	0,02%
Total das contribuições para a sociedade	R\$ 101.240,83	4,36%	1,39%	R\$ 89.094,52	4,50%	1,10%
Total - Indicadores sociais externos	R\$ 101.240,83	4,36%	1,39%	R\$ 89.094,52	4,50%	1,10%
4- Indicadores Ambientais	Valor	% sobre FPB	% sobre RL	Valor	% sobre FPB	% sobre RL
Investimentos relacionados com a produção/ operação da Empresa	R\$ -	0,00%	0,00%	R\$ -	0,00%	0,00%
Investimentos em programas e/ou projetos externos	R\$ -	0,00%	0,00%	R\$ -	0,00%	0,00%
Total dos investimentos em meio ambiente	R\$ -	0,00%	0,00%	R\$ -	0,00%	0,00%
Valores de multas por infração à legislação ambiental	R\$ -	0,00%	0,00%	R\$ -	0,00%	0,00%
Nº de multas ambientais	R\$ -	0,00%	0,00%	R\$ -	0,00%	0,00%
Quanto ao estabelecimento de "metas anuais" para minimizar resíduos.	(X) Não possui metas			(X) Não possui metas		
O consumo em geral na produção/operação e aumento da eficácia na utilização de recursos naturais, a Empresa:	() Cumprido de 0 a 50%			() Cumprido de 0 a 50%		
	() Cumprido de 51% a 71%			() Cumprido de 51% a 71%		
	() Cumprido de 76% a 100%			() Cumprido de 76% a 100%		
5- Indicadores do Corpo Funcional	2014			2013		
Nº de empregados (as) ao final do período	53			60		
Nº de admissões durante o período	17			29		
Nº de empregados (as) terceirizados (as)	4			3		
Nº de estagiários (as)	5			4		
Nº de empregados (as) acima de 45 anos	5			6		
Nº de empregados (as) de 16 a 18 anos	4			7		
Nº de mulheres que trabalham na empresa	8			8		
% de cargos de chefia ocupados por mulheres	1			1		
Nº de afrodescendentes (as) que trabalham na empresa	0			0		
% de cargos de chefia ocupados por afrodescendentes	0			0		
Nº de pessoas com deficiência ou necessidades especiais	0			0		
Nº de multas trabalhistas	0			0		

6- Informações relevantes quanto ao exercício da cidadania empresarial	2014	Metas 2015
Relação entre a maior e a menor remuneração na Empresa	16,66	15,00
Nº total de acidentes de trabalho	2	-
Os projetos educacionais, culturais, esportivos, sociais e ambientais desenvolvidos pela empresa foram definidos por:	(X) diretorias (X) gerência (X) empregados (as) () não se aplica	(X) diretorias (X) gerência (X) empregados (as) () não se aplica
Os padrões de segurança e salubridade no ambiente de trabalho foram definidos por:	(X) diretorias (X) gerência (X) empregados (as) + CIPA (X) PPRA () não se aplica	(X) diretorias (X) gerência (X) empregados (as) + CIPA (X) PPRA () não se aplica
Quanto à liberdade sindical, ao direito de negociação coletiva e à representação interna dos (as) trabalhadores (as), a empresa:	() não se envolve () incentiva	() não se envolve () incentiva
A previdência privada contempla:	(X) segue as normas da OIT () diretorias () gerência () empregados (as) (X) não se aplica	(X) segue as normas da OIT () diretorias () gerência () empregados (as) (X) não se aplica
A participação nos lucros ou resultados contempla:	(X) diretorias () gerência () empregados (as) () não se aplica	(X) diretorias () gerência () empregados (as) () não se aplica
Na seleção dos fornecedores, os padrões éticos e de responsabilidade social e ambiental adotados pela empresa:	() são exigidos () são sugeridos (X) são considerados () não se aplica	() são exigidos () são sugeridos (X) são considerados () não se aplica
Quanto à participação de empregados(as) em programas de trabalho voluntário, a empresa:	() não se envolve (X) apoia (X) organiza e incentiva	() não se envolve (X) apoia (X) organiza e incentiva
Nº total de reclamações e críticas de consumidores (as):	Empresa: 0 Procon: 0 Justiça: 0	Empresa: 0 Procon: 0 Justiça: 0
% de reclamações e críticas solucionadas:	Empresa: 0% Procon: 0% Justiça: 0%	Empresa: 0% Procon: 0% Justiça: 0%
Empresa prioriza contratar pessoas da comunidade onde atua:	(X) sim () não	(X) sim () não
Empresa adota políticas visando diminuir a exclusão social, através da admissão de idosos, pessoas com deficiências, mulheres, afrodescendentes e outros:	(X) sim () não	(X) sim () não
Valor adicionado total a distribuir (em mil R\$)	Em 2014: R\$ 3.963.183,76	Em 2013: R\$ 4.007.426,69
Distribuição do Valor Adicional (DVA):	25,66% % governo 53,01% % colaboradores 17,25% % acionistas 4,08% % terceiros 0,00% % retido	25,21% % governo 44,12% % colaboradores 28,03% % acionistas 2,64% % terceiros 0,00% % retido

PESQUISA DE AVALIAÇÃO

ACESSE NOSSA PESQUISA DE AVALIAÇÃO E DEIXE SUAS IMPRESSÕES, SUGESTÕES OU CRÍTICAS PARA OS PRÓXIMOS RELATÓRIOS ATRAVÉS DO LINK ABAIXO:

<http://goo.gl/forms/zW85uBToH6>

OU ACESSE USANDO O QR CODE DIRETO PARA A PÁGINA DA PESQUISA:



ESCLARECIMENTOS E SUGESTÕES sobre o Relatório de Sustentabilidade 2013/2014:

+55 (49) 3361-3900 / nord@nord.eng.br
Adm. Nelson Eiji Akimoto / akimoto@nord.eng.br
Informações complementares podem ser encontradas no site:
www.nord.eng.br

RELATÓRIO DE SUSTENTABILIDADE 2013 | 2014

Parte da solução,
não do problema.





NORD ELECTRIC S/A
Soluções em Engenharia Elétrica

www.nord.eng.br

R. Inocêncio da Souza Branco, 36-E
Distr. Industrial - B. Quedas do Palmital
Chapecó/SC - Brasil
+55 49 3361.3900
nord@nord.eng.br

Acesse nosso site
pelo QR Code

